

---

STRATEGIA ROZWOJU LOKALNEGO KIEROWANEGO PRZEZ SPOŁECZNOŚĆ NA LATA 2023-2027

---



POLSKA CEREKIEW, PAŹDZIERNIK 2024  
LOKALNA GRUPA DZIAŁANIA STOWARZYSZENIE „EURO-COUNTRY”

Spis treści	
Rozdział I. Charakterystyka partnerstwa lokalnego .....	4
I.1. Nazwa i forma prawna LGD .....	4
I.2. Opis procesu tworzenia i doświadczenie LGD .....	4
I.3. Opis struktury i charakterystyka LGD.....	5
I.4. Organ decyzyjny .....	5
I.5. Rozwiązania stosowane w procesie decyzyjnym .....	5
I.6. Dokumenty regulujące funkcjonowanie LGD.....	6
Rozdział II. Charakterystyka obszaru i ludności objętej wdrażaniem LSR .....	7
II.1. Opis obszaru .....	7
II.2. Mapa obszaru LGD .....	7
II.3. Cechy i czynniki wyróżniające obszar LGD .....	8
II.4. Ludność obszaru .....	10
Rozdział III. Partycypacyjny charakter LSR .....	10
III.1. Interesariusze oraz podmioty zaangażowane w opracowanie i wdrażanie LSR.....	10
III.2. Metody angażujące interesariuszy .....	11
III.3. Metody zaangażowania społeczności we wdrażanie LSR .....	16
<i>Wspólnota doświadczeń</i> .....	17
<i>Edukacja tworzy liderów</i> .....	17
<i>Komunikacja, informacja, partnerstwo</i> .....	18
Rozdział IV. Analiza potrzeb i potencjału LSR.....	18
IV.1. Zagospodarowanie przestrzenne .....	18
IV.2. Przyroda .....	19
IV.3. Infrastruktura turystyczna .....	20
IV.4. Osiedla po zlikwidowanych Państwowych Przedsiębiorstwach Gospodarki Rolnej (PPGR).....	21
IV.5. Społeczność obszaru .....	21
IV.6. Demografia obszaru.....	22
IV.7. Gospodarka, w tym odniesienie do turystyki, miejsc noclegowych, gospodarstw agroturystycznych, seniorów .....	22
IV.8. Bezrobocie .....	23
IV.9. Historia i zabytki.....	24
IV.10. Analiza SWOT .....	24
<i>Wnioski z analizy SWOT</i> .....	28
IV.11. Zidentyfikowane grupy w niekorzystnej sytuacji .....	33
IV.12. Partnerstwo .....	34
Rozdział V. Spójność, komplementarność i synergia.....	35
V.1. Spójność, komplementarność i synergia na poziomie celów LSR.....	35
V.2. Spójność, komplementarność i synergia na poziomie przedsięwzięć LSR.....	36

V.3.	Źródła finansowania LSR.....	43
V.4.	Przyjęty sposób wdrażania LSR.....	43
V.5.	Wartość dodana podejścia Leader.....	44
Rozdział VI.	Cele i wskaźniki.....	45
VI.1.	Cele i przedsięwzięcia.....	50
VI.2.	Innowacyjność.....	51
Rozdział VII.	Sposób wyboru i oceny operacji oraz sposób ustanawiania kryteriów wyboru.....	52
Rozdział VIII.	Plan działania.....	56
Rozdział IX.	Plan wykorzystania budżetu LSR.....	61
Rozdział X.	Budżet LSR.....	63
Rozdział XI.	Monitoring i ewaluacja.....	63
Rozdział XII.	Wykaz wykorzystanej literatury.....	67
Załączniki do LSR.....		67
Wykaz tabel.....		68
Wykaz rysunków.....		68

### I.1. Nazwa i forma prawna LGD

Lokalna Grupa Działania Stowarzyszenie „Euro-Country” działa w formie stowarzyszenia na podstawie przepisów ustawy z dnia 7 kwietnia 1989 r. Prawo o stowarzyszeniach; ustawy o wspieraniu rozwoju obszarów wiejskich z udziałem środków Europejskiego Funduszu Rolnego na rzecz Rozwoju Obszarów Wiejskich w ramach Planu Strategicznego dla Wspólnej Polityki Rolnej 2023-2027 oraz Ustawy o rozwoju lokalnym z udziałem lokalnej społeczności.

### I.2. Opis procesu tworzenia i doświadczenie LGD

Stowarzyszenie „Euro-Country” powstało w dniu 02.07.2015 r. w Polskiej Cerekwi, działa na rzecz mieszkańców obszaru oraz wdraża politykę z okresu PROW 2014-2020, kontynuuje działania Fundacji Euro-Country-Partnerstwo dla zrównoważonego rozwoju obszarów wiejskich, która jest w chwili obecnej jednym z członków Stowarzyszenia. LGD Fundacja Euro-Country-Partnerstwo dla zrównoważonego rozwoju obszarów wiejskich brała udział w realizacji projektów:

- Projekt „Euro – Country zwiększenie szans rozwoju obszarów wiejskich gmin Polska Cerekiew, Cisek, Pawłowiczki, Reńska Wieś i Bierawa” realizowany był w ramach SPO „Restrukturyzacja i modernizacja sektora żywnościowego oraz rozwój obszarów wiejskich 2004 – 2006”, schemat II - „Pilotażowy Programu Leader+.
- „Nowe horyzonty – przyszłość w naszych rękach” realizowanego ze środków Europejskiego Funduszu Społecznego oraz „Rural tour”.
- „Poznajemy języki – poznajemy ludzi” w ramach POKL, poddziałania 9.5.

Lokalna Grupa Działania Stowarzyszenie „Euro-Country” w okresie od 2015 brała udział w realizacji projektów:

- Operacja pn.: „Najlepszy kołocz z terenu Euro-Country” w ramach otwartego konkursu ofert na realizację zadań publicznych w zakresie Wspierania aktywności społecznej dotyczącej rozwoju obszarów wiejskich i odnowy wsi poprzez: wspieranie uczestników Programu Odnowy Wsi i organizacji pozarządowych działających na obszarach wiejskich poprzez organizację spotkań, szkoleń, warsztatów i konferencji.
- Operacja własna - Aktywnie i z pomysłem na terenie Euro-Country, operacja realizowana w ramach poddziałania 19.2 „Wsparcie na wdrażanie operacji w ramach strategii rozwoju lokalnego kierowanego przez społeczność” objętego Programem Rozwoju Obszarów Wiejskich na lata 2014-2020.
- „Głos mają ryby. Ochrona dziedzictwa kulturowego i bioróżnorodności w środowiskach wodnych w Muzeum Wsi Opolskiej i na terenie Śląska Opolskiego”, w ramach Regionalnego Programu Operacyjnego Województwa Opolskiego na lata 2014-2020 współfinansowanego ze środków Europejskiego Funduszu Rozwoju Regionalnego.
- Operacja pn.: „Dobre praktyki wzorem i przykładem dla innych mieszkańców terenu Euro-Country” w ramach Planu Działania Krajowej Sieci Obszarów Wiejskich na lata 2014-2020, Plan operacyjny na lata 2018-2019.
- Operacja pn.: „Przedsiębiorcze wsie tematyczne - dobrym przykładem dla mieszkańców terenu Euro-Country” w ramach Planu Działania Krajowej Sieci Obszarów Wiejskich na lata 2014-2020, Plan operacyjny na lata 2020-2021.
- Operacja pn.: „Przedsiębiorcze wsie tematyczne oraz oferta gier terenowych - dobrym przykładem dla mieszkańców terenu Euro-Country” w ramach Planu Działania Krajowej Sieci Obszarów Wiejskich na lata 2014-2020, Plan operacyjny na lata 2020-2021.
- Operacja pn.: „Dziedzictwo kulinarne terenu Euro-Country sposobem na promocję obszaru” w ramach otwartego konkursu ofert na realizację zadań publicznych w zakresie wsparcia inicjatyw aktywizujących społeczność lokalne z okazji jubileuszu 25 lat Programu Odnowy Wsi w obszarze idei Opolskie ze smakiem oraz promocji produktów tradycyjnych, regionalnych i lokalnych.

Regulamin Biura, a także osobny dokument – „Opis stanowisk”, szczegółowo opisują obowiązki i wymagane kwalifikacje dla osób pracujących na konkretnych stanowiskach. Dla nich także, tak jak dla członków Rady, przewidziane są szkolenia podnoszące kwalifikacje. Również osoby zaangażowane w prace Stowarzyszenia w ramach

Zarządu, czy Komisji Rewizyjnej posiadają bogate doświadczenie, które ma im pomóc w pracach tych konkretnie organów.

Wypracowany potencjał będzie w dalszym ciągu wykorzystywany oraz rozwijany, mowa tutaj o wszelkiego rodzaju zasobach terenu oraz bazie rekreacyjno-turystycznej, poprzez dalszą promocję oraz oddolny zrównoważony rozwój obszaru, bardzo ważną rolę będzie odgrywać polepszenie sytuacji grup w niekorzystnej sytuacji (opisane w rozdz. IV.11).

### I.3. Opis struktury i charakterystyka LGD

Lokalna Grupa Działania Stowarzyszenie „Euro-Country” jest dobrowolnym, samorządnym, trwałym zrzeszeniem osób fizycznych i osób prawnych, w tym jednostek samorządu terytorialnego, mającym na celu działanie na rzecz rozwoju obszarów wiejskich gmin: Bierawa, Cisek, Pawłowiczki, Polska Cerekiew, Reńska Wieś. Lokalna Grupa Działania Stowarzyszenie „Euro-Country” jest partnerstwem trójsektorowym, składającym się z przedstawicieli sektora publicznego (7 podmiotów), gospodarczego (8 podmiotów), społecznego (26 podmiotów) w tym mieszkańców, na dzień złożenia wniosku zrzesza 41 partnerów. Organami LGD są: Walne Zebranie Członków, Rada Decyzyjna, Zarząd oraz Komisja Rewizyjna.

Podmioty, które tworzą Stowarzyszenie „Euro-Country”, brały czynny udział w realizacji dotychczasowej LSR, same również realizowały projekty w ramach różnych programów operacyjnych: gminy z wszystkich dostępnych im środków, natomiast organizacje pozarządowe przede wszystkim z POKL, z PROW 2014-2020 w ramach grantów, programu „Działaj Lokalnie” oraz dotacji Urzędu Marszałkowskiego, czy gmin z terenu.

### I.4. Organ decyzyjny

W skład organu decyzyjnego wchodzi reprezentanci sektorów publicznego, społecznego gospodarczego oraz mieszkańców. Żadna grupa nie posiada więcej niż 49 % praw głosu w podejmowaniu decyzji, żadna pojedyncza grupa interesu, nie kontroluje procesu podejmowania decyzji. Łącznie w skład organu decyzyjnego wchodzi 10 członków: sektor publiczny (1 podmiot), gospodarczy (2 podmioty), społeczny (7 podmiotów) w tym mieszkańcy, w związku z tym w trakcie każdego głosowania weryfikowane będzie, czy reprezentatywność żadnego z sektorów nie przekracza wspomnianego powyżej procentu.

Zidentyfikowaliśmy różne grupy interesu na podstawie czynników sprzyjających lobbystycznym działaniom na rzecz rozwiązań kluczowych dla danego zespołu, budowania sojuszy, kreowania strategii wpływu oraz wspierania się nawzajem w działaniach mogących oddziaływać negatywnie na prawidłowość realizacji strategii. W celu minimalizacji potencjalnych takich działań, zapewniliśmy szerokie zaangażowanie w procesie tworzenia i wdrażania LSR, tak aby każdy mógł wyrazić swoje potrzeby i poglądy. Ustaliliśmy kryteria dla wyboru działań oraz transparentne procedury, zaimplementowaliśmy efektywne metody monitorowania i oceny, edukacyjne inicjatywy oraz zróżnicowane metody komunikacji i informacji. Dzięki tym krokom gwarantujemy i będziemy gwarantować najwyższy stopień przejrzystości podejmowanych działań.

### I.5. Rozwiązania stosowane w procesie decyzyjnym

Rozwiązania w procesie decyzyjnym - w biurze LGD prowadzony jest rejestr interesów dla wszystkich członków Rady, w którym to znajdować się będą informacje dotyczące powiązań poszczególnych osób (np. przynależności do różnych organizacji, praca w instytucji publicznej, bądź reprezentowanie jednej wspólnej branży), które docelowo mogłyby mieć wpływ na ich wykluczenie w trakcie podejmowania decyzji, co do wybrania lub niewybrania konkretnego wniosku. W procedurach wyboru wniosków o udzielenie pomocy oraz projektów grantowych znajdują się rozwiązania formalne, które mają spowodować, że proces oceny i wyboru ma być spójny, czytelny i transparentny. Na każdym posiedzeniu Rady wybrana zostanie także osoba/komisja, która ma na bieżąco koordynować i weryfikować proces wyboru.

Z uwagi na znaczącą rolę LGD we wdrażaniu operacji dotyczących poddziałania 19.2 Programu Rozwoju Obszarów Wiejskich na lata 2014-2020 do Rady decyzyjnej zostały wybrane osoby o odpowiednich kwalifikacjach i doświadczeniu, gwarantujących wysoki poziom merytoryczny podejmowanych decyzji. Członkowie Rady są

wybierani spośród członków Stowarzyszenia na podstawie prezentacji kandydata na Walnym Zebraniu i udokumentowanych kwalifikacji i doświadczenia (kopie dyplomów, świadectw, certyfikatów itp.). Co najmniej połowa członków Rady posiada wiedzę związaną z tematyką rozwoju obszarów wiejskich, a w szczególności rozwoju zrównoważonego w ujęciu środowiskowym, społecznym, kulturowym i gospodarczym. W skład Rady wchodzi osoby działające w różnych obszarach tematycznych ważnych dla rozwoju wsi m.in. ekologii, kultury, gospodarki, edukacji, rozwoju lokalnego, rolnictwa.

Osoby wchodzące w skład Rady są silnie związane z obszarem działania LGD, poprzez fakt wieloletniego zamieszkania na tym terenie, ale również pracę wykonywaną na rzecz mieszkańców terenu. W chwili obecnej Rada decyzyjna składa się z osób posiadających powyższe kompetencje, natomiast w momencie kiedy wyniknie potrzeba wyłonienia nowej osoby, lub skończy się kadencja Rady, wszystkie kolejno wybierane osoby powinny legitymować się podobnym doświadczeniem, kwalifikacjami i zaangażowaniem w prace na terenie obszaru.

#### I.6. Dokumenty regulujące funkcjonowanie LGD

Funkcjonowanie Lokalnej Grupy Działania Stowarzyszenia „Euro-Country” oparte jest na:

- Planie Strategicznym WPR – komponent LEADER;
- Strategii Rozwoju Województwa Opolskiego „Opolskie 2030”;
- Strategii Rozwoju Subregionu Kędzierzyńsko-Strzeleckiego;
- Ustawie z dnia 20 lutego r. o wspieraniu rozwoju obszarów wiejskich z udziałem środków Europejskiego Funduszu Rolnego na rzecz Rozwoju Obszarów Wiejskich w ramach Programu Rozwoju Obszarów Wiejskich na lata 2014-2020 (Dz. U. z 2015 r., poz.349);
- Ustawie z dnia 7 kwietnia 1989 r. Prawo o stowarzyszeniach (Dz. U. z 2001 r. Nr 79, poz. 855 z późn. zm.);
- Ustawie o rozwoju lokalnym z udziałem lokalnej społeczności z dnia 20 lutego 2015 r. (Dz.U. z 2015, poz. 378);
- Rozporządzeniu Parlamentu Europejskiego i Rady (UE) nr 1303/2013 z dnia 17 grudnia 2013 r. ustanawiającej wspólne przepisy dotyczące Europejskiego Funduszu Rozwoju Regionalnego, Europejskiego Funduszu Społecznego, Funduszu Spójności, Europejskiego Funduszu Rolnego na rzecz Rozwoju Obszarów Wiejskich oraz Europejskiego Funduszu Morskiego i Rybackiego oraz ustanawiającej przepisy ogólne dotyczące Europejskiego Funduszu Rozwoju Regionalnego, Europejskiego Funduszu Społecznego, Funduszu Spójności i Europejskiego Funduszu Morskiego i Rybackiego oraz uchylające rozporządzenie Rady (WE)nr 1083/2013);
- Rozporządzeniu Parlamentu Europejskiego i Rady (UE) 1305/2013 z dnia 17 grudnia 2013 r. w sprawie wsparcia rozwoju obszarów wiejskich przez Europejski Fundusz Rolny na rzecz Rozwoju Obszarów Wiejskich (Dz. Urz. UE L 347/487 z 20.12.2013);
- Ustawie z dnia 24 kwietnia 2003 r. o działalności pożytku publicznego i o wolontariacie (Dz. U. Nr 96, poz. 873 z późn. zm.)
- Statutu z dnia 17.05.2023 r.

oraz wewnętrznych regulaminów:

- Regulamin Rady, określający organizację wewnętrzną i tryb pracy Rady decyzyjnej;
- Regulamin Biura, określający organizację i zasady funkcjonowania Biura;
- Procedury wyboru wniosków o udzielenie wsparcia, określającej zasady przeprowadzania wyboru wniosków składanych przez podmioty inne niż LGD Stowarzyszenie Euro-Country oraz tzw. Projektów własnych w drodze otwartego konkursu;
- Regulamin powierzania Grantów, określający zasady realizacji zadań służących osiągnięciu celów Projektów grantowych realizowanych przez Stowarzyszenie Euro-Country;
- Instrukcja obiegu dokumentów finansowych, określająca obieg i kontrolę dokumentów finansowo-księgowych w Lokalnej Grupie Działania Stowarzyszenie „Euro-Country”.

Ewentualne i niezbędne zmiany w tych dokumentach, po ich konsultacji z Walnym Zebraniem zatwierdzane są zgodnie ze Statutem przez Zarząd LGD. Procedury wyboru wniosków o udzielenie wsparcia, a także Regulamin Powierzenia Grantów są dostępne na stronie LGD oraz w biurze Stowarzyszenia „Euro-Country”.

Bieżącą działalnością LGD kieruje Zarząd. Do jego kompetencji należy podejmowanie wszelkich decyzji nie zastrzeżonych dla Walnego Zebrania, Rady decyzyjnej i Komisji Rewizyjnej, realizacja wszelkich działań w imieniu i na rzecz Stowarzyszenia, wykonywanie uchwał organów LGD oraz reprezentowanie Stowarzyszenia na zewnątrz, zgodnie ze statutem.

## Rozdział II. Charakterystyka obszaru i ludności objętej wdrażaniem LSR

Charakterystyka obszaru, została przygotowana w ujęciu strategicznym, jest aktualną charakterystyką regionu, wskazującą jego podstawowe uwarunkowania społeczne, gospodarcze, a także przestrzenne. Głównym założeniem Lokalnej Strategii Rozwoju jest pomoc we wskazaniu przedmiotowych obszarów, w obrębie których sformułowano cele i kierunki dalszego rozwoju obszaru „Euro-Country”. Lokalna Strategia Rozwoju określa zarówno czynniki warunkujące sformułowanie celów rozwojowych, jak i wyzwania.

### II.1. Opis obszaru

Obszar LGD Euro-Country obejmuje pięć gmin powiatu kędzierzyńsko-kozielskiego: Bierawę, Cisek, Pawłowiczki, Polską Cerekiew oraz Reńską Wieś. Obszar „Euro-Country” zamieszkuje 32 207 osób (wg stanu na 31.12.2020 r., źródło: GUS, 02.11.2022 r.). Obszar LGD jest spójny przestrzennie – są to gminy położone w obrębie jednego powiatu: kędzierzyńsko-kozielskiego. Gminy te nie są członkami innych LGD, które ubiegają się o wybór do realizacji LSR w ramach PS WPR 2023-2027.

Tabela 1. Obszar LGD.

Gmina	Powierzchnia w km <sup>2</sup>	Liczba mieszkańców
BIERAWA	119	7537
CISEK	71	5465
PAWŁOWICZKI	153	7198
POLSKA CEREKIEW	60	3866
REŃSKA WIEŚ	98	<b>8141</b>

Źródło: Główny Urząd Statystyczny, Bank Danych Lokalnych, opracowanie własne, Stowarzyszenie „Euro-Country”

### II.2. Mapa obszaru LGD

Obszar LGD jest spójny przestrzennie, tworząc zwarty geograficznie obszar. Wszystkie gminy budują łąd przestrzenny i rozpoznawalność obszaru Euro-Country.

Rysunek 1. Mapa obszaru LGD Stowarzyszenie „Euro-Country”.



Źródło: Opracowanie własne, Stowarzyszenie „Euro-Country”

### II.3. Cechy i czynniki wyróżniające obszar LGD

Lokalna Strategia Rozwoju powstała z udziałem społeczności lokalnej, jej zapisy odwołują się do lokalnych okoliczności i zasobów, analizują kwestie związane z grupami w niekorzystnej sytuacji jak również środowiskowo-klimatyczne. Mieszkańcy terenu są zainteresowani zrównoważonym rozwojem i zapobieganiem pogorszenia stanu środowiska. Potrzeby lokalnej społeczności oraz oddolna inicjatywa Lidera pozwala na lepsze zidentyfikowanie nowych innowacyjnych kierunków rozwoju obszaru.

- a. Obszar LGD Euro-Country leży w obrębie makroregionu Niziny Śląskiej w dorzeczu Odry, mezoregionu Kotliny Raciborskiej oraz Płaskowyżu Głubczyckiego. Obszar partnerstwa gmin leży w opolskiej (nadodrzańskiej) krainie klimatycznej, którą charakteryzuje przewaga wpływów oceanicznych nad kontynentalnymi. Amplitudy temperatur są mniejsze od przeciętnych w Polsce. Wiosna i lato są stosunkowo wczesne, zima łagodna i krótka z nietrwałą pokrywą śnieżną (liczba dni z pokrywą śnieżną należy tu do najniższych w Polsce). Lato trwa ponad 90 dni, a bez zimy powyżej 290 dni. Okres wegetacji zaczyna się zazwyczaj w końcu marca. Średnia temperatura roczna wynosi około 9°C. Przeciętna ilość opadów atmosferycznych rocznie waha się w granicach 600 – 700 mm na m<sup>2</sup>. Przeważają wiatry zachodnie i południowo – zachodnie.
- b. Na obszarze LSR położone są dwa obszary chronionego krajobrazu: Łęg Zdieszowicki (619,9 ha), ok. 75% leży w granicach administracyjnych gminy Reńska Wieś oraz Wronin-Maciowakrze (3989,6 ha). Ponadto Łęg Zdieszowicki jako wyjątkowa formacja siedliskowa stanowi „Obszar mający znaczenie dla Wspólnoty” i jest częścią obszaru „Natura 2000”. Wraz z pozostałymi formami ochrony przyrody, które stanowią użytki ekologiczne, ok. 7,5% powierzchni obszaru LSR stanowią właśnie obszary chronione; położonych jest tutaj ponad 100 zarejestrowanych pomników przyrody.
- c. Najważniejszą rzeką terenu jest Odra, która na obszarze województwa opolskiego stanowi korytarz ekologiczny rangi międzynarodowej (KE Górnej Odry 19m) i obszar węzłowy o randze międzynarodowej (Obszar Doliny Środkowej Odry 17 M) w ramach europejskiej sieci ekologicznej European Ecological Network EECNET-PL.
- d. Do najcenniejszych uwarunkowań historycznych i kulturowych zaliczamy wielokulturowość, na terenie LGD Euro-Country egzystują obok siebie Polacy, Niemcy i Ślązacy. Zwyczajowa „kultura śląska” łączy się z rządami Niemców na terenach Śląska Opolskiego. Do dzisiaj ludność śląska posługuje się gwarą, to jeden z nielicznych elementów kultury śląskiej, który jest wciąż żywy.
- e. LGD Euro-Country obejmuje swoim zasięgiem teren pięciu gmin wiejskich, o charakterze rolniczym. Stosunkowo dobra jakość gleb na znacznej części obszaru wykorzystywana jest do produkcji rolniczej. Gospodarstwa są dobrze zorganizowane i charakteryzują się wysoką kulturą rolną. Tereny o słabszych glebach, zwłaszcza w gminie Bierawa, przeznaczane są pod różne inwestycje oraz działalność gospodarczą. Teren pięciu gmin Stowarzyszenia „Euro-Country” leży w jednym, spójnym obrysie geograficznym. Wszystkie gminy mają też profil rolniczy, gdzie przeważa produkcja roślinna, wyjątkiem jest tutaj Bierawa, która jest gminą przemysłowo – rolniczą.
- f. Zasoby dziedzictwa kulturowego mają ogromne znaczenie dla obszaru Stowarzyszenia „Euro-Country”. Na terenie występują liczne stanowiska archeologiczne osadnictwa przedhistorycznego m.in.: najstarsze w Europie umocnienia obronne, grodzisko pierścieniowate z IX-X w. Zabytki architektury i budownictwa obejmują głównie: zabytkowe obiekty sakralne (kościół, plebanie, kaplice, kapliczki), małe formy architektury sakralnej (krzyże, kapliczki, figury przydrożne), założenia pałacowo-parkowe (m.in.: Jakubowice, Większyce, Polska Cerekiew, Zakrzów), budynki mieszkalne, zabytki gospodarcze i przemysłowe, obiekty użyteczności publicznej, krzyże pokutne i cmentarz żydowski.
- g. Obszar Stowarzyszenia „Euro-Country” ze względu na charakter większości gmin jest obszarem typowo wiejskim, wszystkie gminy z terenu Euro-Country posiadają tereny inwestycyjne, część proponuje nawet tereny już uzbrojone. Każda z gmin ma swoje indywidualne podejście do wdrażania ulg inwestycyjnych, czy też podatkowych. W niektórych gminach zostało to uregulowane uchwałami rad gmin, część zaś dostosowuje swoją politykę zachęcającą przedsiębiorców i inwestorów do konkretnych przypadków. Problemатyczne,

z punktu widzenia dwóch gmin, na terenie których znajdują się grunty o wysokich klasach bonitacyjnych, jest brak możliwości dokonania odrolnienia gruntów pod tereny inwestycyjne.

- h. Teren Stowarzyszenia „Euro-Country” charakteryzuje się niskim lub średnim poziomem bezrobocia w zależności od gminy, problem ten stanowi skalę podobną w stosunku do regionu lub kraju. Należy zauważyć, iż problem bezrobocia stanowi tzw. „ukryty problem”, większość osób pozostająca bez pracy na terenie działania Stowarzyszenia „Euro-Country” szuka zatrudnienia za granicą, należy również zauważyć znaczną rozbieżność procentową pomiędzy poszczególnymi gminami, najwyższy wskaźnik jest w gminie Polska Cerekiew, najniższy w gminie Cisek. Największy poziom osób bezrobotnych powyżej 50 roku życia jest w gminie Reńska Wieś.
- i. Z sytuacji demograficznej wynika szereg zagrożeń, które wyrażają się zaburzeniami w reprodukcji ludności, wyraźnym spadku urodzeń, wzrastającymi migracjami ludności, nasilaniem się deformacji demograficznych i pogarszaniem się stanu zdrowia mieszkańców. Należy przypuszczać, iż w ciągu najbliższych lat reprodukcja ludności kształtować się będzie poniżej prostej zastępowalności pokoleń oraz nastąpi spadek ilości zgonów. Na rozwój demograficzny badanego obszaru decydujący wpływ będzie miał rozmiar migracji ludności (w tym głównie zagranicznej), istotne będą także zmiany w strukturze wieku ludności. Populacja żeńska na badanym obszarze jest nieznacznie większa od męskiej, jednak jest to tendencja typowa zarówno w powiecie jak i w województwie.
- j. Działalność społeczna jest szeroko rozpropagowana na terenie Euro-Country, problematyczny wydaje się być jej formalno-prawny charakter, większość działań zostaje wdrażana przez funkcjonujące rady sołeckie lub grupy odnowy wsi, które działają od lat na bazie tego samego stereotypu. W istniejących organizacjach brak nowych pomysłów, innowacyjności oraz tzw. „świeżej krwi”. Działalność organizacji pozarządowych miała służyć z jednej strony realnej poprawie warunków życia, ale także polepszenia oraz zaproponowania mieszkańcom ciekawej oferty kulturalnej, która zapewnia rozrywkę i przyciąga turystów, a co za tym idzie, wpływa na poprawę gospodarki na terenie. Należy zauważyć bardzo mocno ujawniającą się tendencję do tzw. „wypalania się liderów”, co jest istotnym problemem obszaru. Coraz większa niechęć mieszkańców, brak akceptacji przez lokalną społeczność, zazdrość, brak aktywności społecznej innych członków, brak następców, zmęczenie wykonywanymi zadaniami, poczucie bezsilności i bezskuteczności działań, w znaczny sposób zniechęcają oraz uniemożliwiają aktywne działania w organizacjach pozarządowych, na naszym terenie reprezentowanych głównie przez stowarzyszenia.
- k. Obszar Stowarzyszenia „Euro-Country” cechuje się występowaniem negatywnych zjawisk demograficznych podobnych do tych występujących w województwie opolskim lub kraju. Do najważniejszych problemów należą: starzenie się społeczeństwa, niż demograficzny oraz migracja zagraniczna. Jest to skutek depopulacji.
- l. Bardzo charakterystyczne dla tego terenu jest podtrzymywanie tradycji wszystkich narodowości zamieszkujących kiedyś obszar. Wiele imprez o cyklicznym charakterze bazuje właśnie na tych tradycjach, podkreślając wielokulturowość, a przez to urozmaicenie tradycji. Coraz częściej także przypomina się stare potrawy, niegdyś cenione przez gospodarzy, dzisiaj traktowane jako powrót do tradycji, przypomnianie smaków z lat dziecięcych, a także nawiązanie do nurtu zdrowej, ekologicznej żywności.
- m. Region Euro-Country obfituje w różnego rodzaju cykliczne imprezy tj.: zawody strażackie, Święta herbowe, Zawody psich zaprzęgów, Bryksy Cross, jarmarki, rajdy rowerowe, bazary.
- n. Terytorium Euro-Country jest bardzo bogate w potrawy regionalne i tradycyjne, co poświadczyć może również wydanie w 2014 i 2022 r. Lokalnego Przewodnika Kulinarnego, który cieszył się ogromnym zainteresowaniem mieszkańców. Do najbardziej charakterystycznych potraw regionalnych należą: ścierka, einlafzupa, kapusta z ajnbryną, śląskie frykasa z kury, pańczkraut, ule chrósteckie, nussecke, szyny, szplitry, ciastka ze skwarek, kołacz z marchwią, śliski, kretowina, armeritter, szpajza cytrynowa, kakaowa i czekoladowa.
- o. Od 2022 r. Stowarzyszenie „Euro-Country” przyznaje certyfikaty Produktu lokalnego Euro-Country. Produkt lokalny to nie tylko produkt spożywczy ale także rękodzieło, usługa, zespół artystyczny, wydarzenie, impreza, produkt turystyczny, obiekt turystyczny czy obiekt zabytkowy. Wszystko to składa się na nasze walory,

dziedzictwo, lokalność, które warto promować i rozwijać. W 2022 r. zarejestrowano 23 produkty w różnych kategoriach.

#### II.4. Ludność obszaru

Struktura ludności odzwierciedla jej podział na grupy ze względu na określone kryteria ilościowe, np. wiek, liczbę rodzących się dzieci, liczbę mieszkańców z rozdzieleniem na płeć, bezrobotnych zarejestrowanych, liczbę osób korzystających z pomocy środowiskowej pomocy społecznej oraz migracje wymeldowania i zameldowania w poszczególnych gminach naszego obszaru. Szczególne znaczenie ma struktura ludności wg płci i wieku, ponieważ wywiera ona poważny wpływ na wszystkie zjawiska demograficzne oraz warunkuje wiele innych zjawisk społecznych.

Z sytuacji demograficznej wynika szereg zagrożeń, które wyrażają się zaburzeniami w reprodukcji ludności, wyraźnym spadku urodzeń (najwyższy wskaźnik w gminie Pawłowiczki), wzrastającą migracją ludności (najwięcej w gminie Reńska Wieś; wymeldowania i zameldowania), nasilaniem się deformacji demograficznych i pogarszaniem się stanu zdrowia mieszkańców. Należy przypuszczać, iż w ciągu najbliższych lat reprodukcja ludności kształtować się będzie poniżej prostej zastępowalności pokoleń oraz nastąpi spadek ilości zgonów. Na rozwój demograficzny badanego obszaru decydujący wpływ będzie miał rozmiar migracji ludności (w tym głównie zagranicznej), istotne będą także zmiany w strukturze wieku ludności. Populacja żeńska na badanym obszarze jest nieznacznie większa od męskiej.

Tabela 2. Struktura ludności obszaru.

GMINA	Ludność w wieku przedprodukcyjnym	Ludność w wieku produkcyjnym	Ludność w wieku poprodukcyjnym	Przyrost naturalny	Kobiety	Mężczyźni	Osoby korzystające ze środowiskowej pomocy społecznej	Migracje - wymeldowania	Migracje - zameldowania
Bierawa	1303	4628	<b>1606</b>	-8,32	3 902	3 635	89	49	105
Cisek	927	3369	1169	-4,93	2 841	2 624	152	64	53
Pawłowiczki	1159	4520	1519	<b>-13,56</b>	3 624	3 574	<b>226</b>	83	50
Polska Cerekiew	543	2433	890	-8,69	1 988	1 878	113	50	24
Reńska Wieś	<b>1390</b>	<b>5205</b>	1546	-5,05	<b>4 179</b>	<b>3 962</b>	216	<b>86</b>	<b>107</b>

Źródło: Główny Urząd Statystyczny, Bank Danych Lokalnych, opracowanie własne, Stowarzyszenie „Euro-Country”.

### Rozdział III. Partycypacyjny charakter LSR

#### III.1. Interesariusze oraz podmioty zaangażowane w opracowanie i wdrażanie LSR

Na każdym etapie budowania LSR stosowaliśmy zróżnicowane metody dotarcia do mieszkańców obszaru, zidentyfikowane na podstawie doświadczeń, dostosowane do potencjalnych możliwości adresatów – wykorzystanie narzędzi elektronicznych (ankiety elektroniczne, publikacje na stronie euro-country.pl, na stronach gmin wchodzących w skład obszaru LGD, na profilach LGD oraz gmin obszaru, na portalu społecznościowym Facebook informacji i zaproszeń na spotkania, przesyłanie zaproszeń oraz wyników prac za pomocą poczty elektronicznej). Opracowaliśmy i przekazaliśmy do wypełnienia ankiety specjalnie dedykowane grupie wiekowej pow. 60 r.ż. Przeprowadziliśmy bezpośrednio 5 spotkań z mieszkańcami we wszystkich gminach obszaru LGD. W trakcie tych działań trwały spotkania zespołu roboczego, analizowaliśmy dane statystyczne, a także dokumenty związane z wdrażaniem LSR na lata 2014-2020: raportu z ewaluacji oraz zaleceń wskazanych przez uczestników warsztatu refleksyjnego, przeprowadzonego w roku 2023. Na każdym etapie zapraszaliśmy do współpracy i tych najmłodszych,

i tych najstarszych; pracowników samorządowych i przedstawicieli organizacji społecznych; przedsiębiorców i rolników. To dzięki nim mogliśmy opracować nową Lokalną Strategię Rozwoju na lata 2023-2027 w sposób najbardziej odpowiadający specyfice naszego obszaru. W badaniach ankietowych uczestniczyło w sumie blisko 300 osób.

Wszystkie działania włączające były zgodne z politykami równościowymi Unii Europejskiej i poszanowaniem praw podstawowych; zasadą równości kobiet i mężczyzn; zasadą równości szans i niedyskryminacji ze względu na płeć, rasę lub pochodzenie etniczne, religię lub światopogląd, niepełnosprawność, wiek lub orientację seksualną, w tym zasadę dostępności dla osób z niepełnosprawnościami. W żaden sposób nie ograniczaliśmy dostępu do informacji oraz udziału w opracowywaniu LSR. Strategia, a zwłaszcza zawarte cele, przedsięwzięcia oraz kryteria wyboru operacji również odpowiadają przyjętym politykom równościowym. Zakres zidentyfikowanych problemów, analiza SWOT, cele, przedsięwzięcia oraz planowane zakresy lokalnych kryteriów wyboru operacji zostały poddane konsultacjom społecznym przez publikację dokumentu na stronie internetowej LGD oraz w formie wydrukowanej (materiały dostępne w Biurze LGD), a także podczas Walnego Zebrania Członków LGD.

Ze względu na wyniki przeprowadzonej diagnozy, sprawozdania z warsztatów refleksyjnych i raportu ewaluacji oraz doświadczeń pracowników Biura LGD, członków Zarządu i organu decyzyjnego zdecydowaliśmy, że w procesie opracowywania LSR, a następnie w trakcie wdrażania tego dokumentu najważniejszymi grupami, które powinny zostać zaangażowane są określone grupy adresatów – mieszkańców obszaru. Najbardziej reprezentatywni dla naszego obszaru byli z jednej strony przedstawiciele administracji samorządowej, w tym jednostki organizacyjne, jak instytucje kultury (ośrodki kultury, biblioteki), ośrodki pomocy społecznej, a z drugiej przedstawiciele organizacji społecznych, zarówno tych zarejestrowanych w KRS lub w innych ewidencjach, jak i grup nieformalnych (np. nierejestrowane koła gospodyń wiejskich, rady rodziców). Osobną grupą, a ze względu na fakt ściślej z nimi współpracy w ramach wdrażania LSR w latach 2014-2020 niezwykle istotną, byli przedsiębiorcy. Są to najbardziej reprezentatywne środowiska dla społeczności obszaru.

Zebrane na każdym etapie opracowywania LSR dane były analizowane przez uczestników procesu, a wnioski z nich wypływające były w kolejnych etapach ponownie konsultowane. Na potrzeby diagnozy, konsultacji, planu włączania społeczności podczas wdrażania LSR powstały raporty z analizy ankiet, których wyniki przedstawiamy w pkt. III.3 (tabela 3).

### III.2. Metody angażujące interesariuszy

Ocena potrzeb, która była podstawą do opracowania analizy SWOT, identyfikacji szans rozwojowych oraz wyznaczenia celów, a także ustalenia na podstawie zebranych danych lokalnych kryteriów wyboru operacji, została przeprowadzona w **siedmiu etapach**, na tyle zróżnicowanych, aby dostęp do informacji i aktywizacja mieszkańców były jak najbardziej skuteczne:

- a) Zebranie danych statystycznych, które potwierdziły utrzymujące się trendy depopulacyjne oraz zmiany w strukturze demograficznej – analiza danych pozwoliła na określenie kolejnych metod pozyskiwania informacji w zależności od grup wiekowych oraz ich prezentację podczas spotkań w gminach obszaru LSR.
- b) Przeprowadziliśmy pięć bezpośrednich spotkań z mieszkańcami gmin.: Polska Cerekiew, 21.06.2022, godz. 15.00-18.00, 14 osób; Reńska Wieś, 28.06.2022, godz. 15.00-18.00, 6 osób; Bierawa, 30.06.2022, godz. 15.00-18.00, 8 osób; Pawłowiczki, 01.07.2022, godz. 15.00-18.00, 23 osoby; Cisek, 04.07.2022, godz. 15.00-18.00, 18 osób. Program każdego spotkania obejmował informacje o założeniach do nowej LSR oraz dyskusję nad konkretnymi potrzebami, uczestnicy otrzymali do wypełnienia fiszki projektowe, które obejmowały wstępne założenia do analizy SWOT oraz szkice projektów z wstępnymi szacunkami kosztów.
- c) Drugi etap obejmował analizę zwróconych fiszek projektowych – w 15 przekazanych fiszkach za najważniejsze uznano rozbudowę infrastruktury rekreacyjnej, w tym trasy rowerowe oraz zbiorniki wodne, budowę infrastruktury integracyjnej, ochronę zabytków i ich turystyczne wykorzystanie oraz organizację imprez specyficznych dla miejscowości.
- d) W ramach trzeciego etapu przeprowadziliśmy ankietę elektroniczną, w której uczestniczyło 186 osób (wyniki ankiety ujęte w tabeli nr 3).

- e) Osobną, dedykowaną grupie osób w wieku 60 i więcej lat, ankietę przygotowaliśmy w wersji papierowej i we współpracy z urzędami gmin przekazaliśmy egzemplarze do miejsc spotkań seniorów – otrzymaliśmy 94 ankiety zwrotne, z których został sporządzony raport, a wyniki badania zostały wprowadzone do analizy SWOT oraz do LSR. Stały się też podstawą do ujęcia w planowanych przedsięwzięciach tych, które są adresowane do osób pow. 60 r.ż. oraz celów LSR (wyniki ankiety ujęte w tabeli nr 3).
- f) Podczas warsztatu refleksyjnego, który oceniał jakość wdrażania LSR 2014-2020, w ramach zaleceń uczestnicy wskazali rozwiązania oraz szanse rozwojowe, które powinny być kontynuowane w kolejnym okresie programowania oraz – w odniesieniu do doświadczeń obecnego okresu – jakie zmiany muszą zostać wprowadzone w kryteriach oceny operacji w związku ze zmieniającymi się warunkami życia na obszarze LGD oraz uwarunkowaniami gospodarczymi i środowiskowymi.
- g) Analiza SWOT, cele i przedsięwzięcia oraz lokalne kryteria wyboru operacji zostały opublikowane na stronie internetowej euro-country.pl oraz na stronach internetowych gmin obszaru z formularzem uwag; materiały zostały również przekazane podmiotom współpracującym z LGD (wg. listy mailingowej).

Diagnoza obszaru, analiza SWOT, badania opinii, potrzeb i propozycji pozwoliły na właściwą i szczegółową analizę oczekiwań mieszkańców - dane z konsultacji społecznych również dostarczyły niezbędnych informacji na ten temat, wskazując, że największe potrzeby dotyczą pojawienia się na obszarze lepszej infrastruktury, dostępu do edukacji, dostępu do usług związanych z polepszeniem zdrowia, dostępu do oferty kulturalnej, co z kolei wskazało na konkretne przeszkody, które utrudniają rozwój lokalny i wskazały działania, które powinny zostać podjęte w celu ich usunięcia (tak zostały określone przedsięwzięcia). Dane umożliwiły też identyfikację potencjału społeczno-gospodarczego w danym obszarze, jak zasoby ludzkie, naturalne, infrastrukturalne. Dzięki temu oceniliśmy możliwości rozwoju lokalnego i wskazaliśmy sektory, które są najbardziej perspektywiczne dla rozwoju całego obszaru. Oceniliśmy również poziom społecznej aktywności i zaangażowania mieszkańców wsi oraz ich gotowość do uczestnictwa w działaniach na rzecz rozwoju lokalnego. Kolejne etapy pracy nad LSR coraz bardziej uszczegóławiały zarówno cele, przedsięwzięcia, jak i kryteria wyboru operacji, a także adresatów oraz osoby, które powinny zostać objęte szczególnym wsparciem.

*Tabela 3. Działania partycypacyjne prowadzone w ramach opracowania LSR 2023-2027.*

Działanie	Zakres danych	Informacje i opinie wykorzystane w procesie opracowywania LSR
Spotkania konsultacyjne  5 spotkań jednodniowych w gminach	Konsultacje wyników diagnozy. Wstępna analiza SWOT. Opracowanie fiszek projektowych.	Wskazanie obszarów problemowych oraz celów LSR. Rozpoznanie grup docelowych strategii pomogło w zrozumieniu, kto najbardziej skorzysta z realizacji strategii, a tym samym ukierunkowało działania. <b>Przyjęte rozwiązania problemów w przedsięwzięciach oraz w kryteriach wyboru operacji. Zagadnienia przyjęte do analizy SWOT. Wpływ na ustalenie wskaźników oraz liczby wskaźników w Planie Działania.</b>
Ankieta – adresowana do wszystkich mieszkańców (elektroniczna i papierowa)  186 osób	1. Rozwój obszaru, ograniczenie problemów. 2. Ważne w realizacji projektów kryteria. 3. Osoby wykluczone, defaworyzowane, w niekorzystnej sytuacji.	<b>Wskazania:</b> 1. Obiekty rekreacyjne (plac zabaw, obiekty sportowe, miejsca do wędkowania, pomosty, plaże, drogi i trasy rowerowe, spacerowe itp.) – 90; Wydarzenia ogólnodostępne (kulturalne, sportowe, rekreacyjne, integracyjne) – 55; Usługi opiekuńcze (żłobek, przedszkole, zajęcia pozalekcyjne, opieka nad seniorami) - 54 2. Partnerstwo – 92; Doświadczenie w realizacji projektów - 87

	<p>4. Jakie potrzeby powinny zostać ujęte w przedsięwzięciach?</p>	<p>Tożsamość, która wyróżnia, specyfika miejscowości, zasobów, w tym ludzkich – 61; Innowacja, co najmniej w skali gminy – 54</p> <p>3. Seniorzy (osoby w wieku poprodukcyjnym, pow. 60 lat) – 102 Osoby młode, do 25 r.ż., rozpoczynające ukierunkowaną aktywność zawodową i społeczną – 88; Osoby niepełnosprawne fizycznie – 68 Matki powracające na rynek pracy po urlopie macierzyńskim/wychowawczym - 68</p> <p>4. Zaangażowanie młodych w życie lokalne, w tym w podejmowaniu decyzji, tworzenie sieci społeczności – 111; Poprawa dostępu do infrastruktury turystyczno-rekreacyjnej – 82; Rozwój wiedzy/umiejętności: cyfryzacja, oszczędność zasobów, przedsiębiorczość, środowisko, klimat – 53; Rozwój form współpracy na obszarach wiejskich w wymiarze produkcyjnym, usługowym, społecznym – 52; Rozwój przedsiębiorczości poprzez tworzenie i utrzymanie miejsc pracy i dywersyfikację dochodów - 53</p> <p><b>Wyniki, potwierdzone danymi statystycznymi oraz przeprowadzoną diagnozą obszaru, potwierdzone podczas spotkań i opracowaniu analizy SWOT zostały wprowadzone do LSR oraz do planowanych kryteriów wyboru operacji. Całość została ponownie poddana konsultacjom społecznym (forma elektroniczna na stronie internetowej oraz papierowa w Biurze LGD).</b></p>
<p>Ankieta – seniorzy  (respondenci mogli wskazywać więcej niż jedną odpowiedź, mogli też nie zaznaczyć żadnej)</p> <p>94 osoby</p>	<p>1. Sfery życia społecznego z największymi deficytami w stosunku do potrzeb seniorów. 2. Aktywności, w których chcieliby uczestniczyć seniorzy. 3. Utrudnienia w korzystaniu z różnych form aktywności dla seniorów. 4. Poczucie wpływu na codzienność i rozwój społeczności lokalnej, osiedla, miejscowości, samorządu, gminy.</p>	<p><b>Respondenci:</b> Kobiety – 81 (metrykę wypełniło 87 osób), mieszkający z rodziną – 45 (metrykę wypełniły 72 osoby),</p> <p><b>Wskazania:</b></p> <p>1. propagowanie zdrowego trybu życia: 44 osoby; kultura – oferta stała (np. biblioteka, kino, teatr): 29 osób; rekreacja i aktywność ruchowa (np. infrastruktura rekreacyjna, basen): 37 osób</p> <p>2. warsztaty artystyczne (np. rękodzielnicze, filmowe, malarskie, fotograficzne) – 41 osób; zajęcia ruchowe (np. basen, nordic walking, taniec, aerobik) – 53 osoby; wycieczki krajoznawcze – 79 osób</p> <p>3. brak możliwości transportu/ dogodnej komunikacji publicznej – 31 osób; brak środków finansowych – 40 osób; brak informacji o różnych inicjatywach podejmowanych w gminie/mieście/na obszarze – 35 osób; stan zdrowia – 28 osób</p> <p>4. jestem członkiem lub działaczem stowarzyszenia/fundacji lub innej organizacji społecznej – 33 osoby; uczęszczam do klubu seniora – 40 osób; uczęszczam na zajęcia organizowane przez stowarzyszenia/fundacje lub inne organizacje społeczne – 35 osób uczęszczam na zajęcia organizowane przez domu kultury/biblioteki – 33 osoby</p>

		<p><b>Przyjęte rozwiązania problemów adresowane do osób w wieku 60 i więcej lat we wskazaniu tej grupy demograficznej jako szczególnie istotnej, co wynika z analiz statystycznych, diagnozy, analizy SWOT oraz oceny sytuacji przez samych zainteresowanych; potrzeby i proponowane rozwiązania ujęte w przedsięwzięciach oraz w kryteriach wyboru operacji (wsparcie grup demograficznych). Odniesienia do sytuacji zdrowotnej, mobilności, ograniczonych możliwości finansowych uczestniczenia w życiu społecznym, a także do potrzeby integracji, rozwijania pasji, uczestniczenia w aktywnościach fizycznych.</b></p>
<p>Ankieta – przedsiębiorcy 20 osób</p>	<p>Forma przedsiębiorcy. Branża przedsiębiorcy. Wpływ rozwijania gospodarki na rozwój całego obszaru. Problemy przedsiębiorstwa. Plany inwestycyjne. Plany ogólnorozwojowe w ciągu 5 lat. Korzystanie ze wsparcia PROW. Problemy w zakresie uzyskanego wsparcia. Zainteresowanie wsparciem. Silne strony przedsiębiorstwa. Słabe strony przedsiębiorstwa. Największe ograniczenia w rozwoju przedsiębiorczości na obszarze.</p>	<p><b>Respondenci:</b> <b>Forma:</b> mikro przedsiębiorcy - 16, mali przedsiębiorcy – 4; beneficjenci PROW – 11; 2 – w trakcie oceny wniosku, 7 – nie. <b>Branże:</b> uprawa drzew i krzewów, budowlana, opieka, usługi, doradztwo, hotel i restauracja, handel, produkcja montaż wyrobów metalowych (ogrodzenia bramy furtki balustrady itp.), usługi wynajmu sprzętu, rehabilitacja, pozostały transport lądowy pasażerski gdzie indziej niesklasyfikowany, pizzeria, usługi gastronomiczne, prowadzenie obiektu sportowego, usługi czyszczenia specjalistycznego, fizjoterapia, sprzedaż detaliczna pozostałych nowych wyrobów prowadzona w wyspecjalizowanych sklepach, gastronomia, opieka (domu seniora), produkcja mebli tapicerowanych oraz stolarki, usługi rolnicze związane, działalność ogólnobudowlana. <b>Wskazania:</b> Wpływ: 100% - TAK – 19, nie wiem – 1. Problemy w przedsiębiorstwie: wzrost kosztów prowadzenia działalności gospodarczej (wzrost kosztów energii) – 14; wzrost kosztów prowadzenia działalności gospodarczej (wzrost innych kosztów) – 14; brak funduszy na planowane inwestycje - 12 Planowane inwestycje w ciągu najbliższych 5 lat: zakup maszyn, urządzeń Plany rozwojowe w ciągu najbliższych 5 lat: rozwój dotychczasowej działalności poprzez zwiększenie zatrudnienia – 10 Beneficjenci PROW (problemy): Problem z przygotowaniem dokumentacji (wniosek i załączniki) - 4 Czas oczekiwania na ocenę wniosku - 4 Zainteresowani uzyskaniem wsparcia: TAK - 19, NIE WIEM - 1 Zainteresowani uzyskaniem wsparcia i zatrudnieniem co najmniej jednej osoby: TAK - 14, NIE - 2, NIE WIEM - 4 Silne strony: wiedza na temat branży, w której funkcjonuje przedsiębiorstwo - 17 duże doświadczenie właściciela w zarządzaniu - 12 Słabe strony:</p>

		<p>brak wykwalifikowanych kadr – 5; zawodna, niedoinwestowana infrastruktura w przedsiębiorstwie – 4</p> <p>Ograniczenia rozwojowe:</p> <p>Brak informacji w urzędach gmin o możliwości uzyskania wsparcia; brak reklamy i rozpowszechniania informacji o ofercie przez samorządy, sezonowość branży, zbyt wysokie koszty utrzymania lokalu (prąd, CO,) podatki, czas oczekiwania na pozwolenia, decyzje, brak wsparcia z zewnątrz, wysokie koszty prowadzenia działalności gospodarczej w Polsce, zbyt mała liczba dostępnych środków finansowych, którymi dysponuje LGD, lokalizacja, brak pracowników, brak szybkiego finansowania.</p> <p><b>Zagadnienia przyjęte do analizy SWOT. Przyjęte rozwiązania problemów w przedsięwzięciach oraz w kryteriach wyboru operacji. Wpływ na ustalenie liczby wskaźników w Planie Działania.</b></p>
<p>Ankieta – organizacje pozarządowe</p> <p>7 organizacji</p>	<p>Główne obszary aktywności ngo. Zasięg oddziaływania. Posiadanie planu/strategii rozwoju. Źródła finansowania organizacji. Najważniejszy projekt ostatnich 5 lat. Potrzeby organizacji. Beneficjent grantów. Beneficjent innych form wsparcia dzięki LGD. Chęć uzyskania wsparcia. Największe ograniczenia w rozwoju działalności ngo na obszarze LGD.</p>	<p><b>Wskazania:</b></p> <p>Obszary aktywności: kultywowanie tradycji – 5, rozwój lokalny – 4. Zasięg: miejscowość, gmina, województwo, obszar LGD</p> <p>Plany, strategie: NIE – 4, TAK – 2, NIE WIEM - 1</p> <p>Źródła finansowania: środki własne, składki – 5, otwarte konkursy ofert – 3, LGD – 3</p> <p>Najważniejsze projekty: remont budynku, rozbudowa miejsca działalności, „Laboratoria przyszłości”.</p> <p>Oczekiwane wsparcie: umiejętność zarządzania projektami (6), umiejętne aktywizowanie lokalnej społeczności – 6, wiedza o źródłach finansowania – 7, zakup sprzętu i urządzeń – 7, umiejętność tworzenia partnerstw – 5.</p> <p>Granty: 4 podmioty</p> <p>Inne wsparcie: NIE – 5, TAK -2</p> <p>Zainteresowanie uzyskaniem wsparcia: TAK – 6</p> <p>Ograniczenia: zasoby ludzkie, niewystraszająca ilość środków finansowych.</p> <p><b>Przyjęte rozwiązania problemów w przedsięwzięciach oraz w kryteriach wyboru operacji. Wpływ na ustalenie liczby wskaźników w Planie Działania.</b></p>
<p>Spotkania konsultacyjne</p> <p>5 spotkań jednodniowych w gminach</p>	<p>Konsultacje wyników diagnozy. Wstępna analiza SWOT. Opracowanie fiszek projektowych.</p>	<p>Wskazanie obszarów problemowych oraz celów LSR.</p> <p>Rozpoznanie grup docelowych strategii pomogło w zrozumieniu, kto najbardziej skorzysta z realizacji strategii, a tym samym ukierunkowało działania.</p> <p><b>Przyjęte rozwiązania problemów w przedsięwzięciach oraz w kryteriach wyboru operacji. Zagadnienia przyjęte do analizy SWOT. Wpływ na ustalenie wskaźników oraz liczby wskaźników w Planie Działania.</b></p>

Źródło: opracowanie własne, Stowarzyszenie „Euro-Country”.

### III.3. Metody zaangażowania społeczności we wdrażanie LSR

Przyjeliśmy, że skuteczność przyjętych w LSR rozwiązań wpływających na rozwój obszaru, wyrażonych celami, przedsięwzięciami i wskaźnikami musi wywodzić się z diagnozy obszaru, analizy SWOT, wyników badań ankietowych i innych form wyrażania opinii (spotkania, formularz uwag do zaproponowanych rozwiązań) i mieć odzwierciedlenie w lokalnych kryteriach wyboru operacji, które to narzędzie z jednej strony ma promować projekty służące jak najlepiej rozwojowi obszaru, a z drugiej tworzyć przestrzeń do współpracy różnych podmiotów. Ich przedstawiciele zdecydowali, że należy w tym względzie postawić na mocne strony obszaru, które należy w przyszłości rozwijać oraz unowocześnić, a także sprawić, aby były bardziej niż dotychczas dedykowane konkretnym grupom. Przyjeliśmy, że grupy szczególnie istotne dla skuteczności wdrażania LSR to tzw. grupy demograficzne: osoby młode do 25 r.ż. oraz osoby starsze pow. 60 lat. Ponadto diagnoza obszaru pozwoliła na zidentyfikowanie trzech grup w niekorzystnej sytuacji: kobiet, osób z niepełnosprawnościami oraz mieszkańców osiedli po dawnych PPGR. Tak przeprowadzona identyfikacja adresatów zapewnia efektywne zaplanowanie włączania społecznego we wdrażanie LSR oraz ustalenie przeprowadzenia niezbędnych działań w przypadku wystąpienia problemów.

**1. Młodzi ludzie pon. 25 r.ż.:** aktywni i innowacyjni młodzi ludzie mogą wspierać postęp technologiczny i gospodarczy. Dzięki dostępowi do wysokiej jakości edukacji i usług publicznych przyjętych w przedsięwzięciach LSR będą bardziej skłonni do tworzenia nowych przedsięwzięć, w tym gospodarczych. Problem grupy: mała aktywność społeczna. Rozwiązanie: outreach, czyli działania na rzecz zwiększenia świadomości i zaangażowania, będą obejmować organizację warsztatów w szkołach, klubach młodzieżowych i innych miejscach, gdzie młodzi ludzie się spotykają. Działania te mogą być skierowane na edukację młodzieży na temat znaczenia strategii rozwoju lokalnego, korzyści dla nich płynących z realizowanej strategii oraz wskazania sposobów, jak mogą uczestniczyć we wdrażaniu LSR.

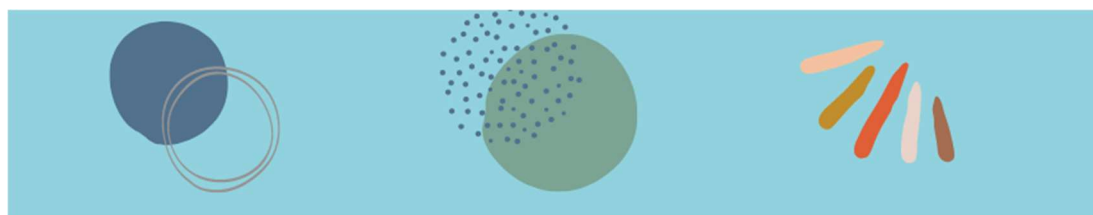
**2. Seniorzy, osoby pow. 60 lat:** źródło wiedzy i doświadczenia, nieoceniony element rozwoju społeczności. Zapewnienie im dostępu do wysokiej jakości usług publicznych, takich jak opieka zdrowotna i transport, gwarantuje ich długie i aktywne uczestnictwo w społeczności. Ponadto, mogą oni przyczynić się do rozwoju turystyki, na przykład poprzez dzielenie się lokalną historią i kulturą, w ramach operacji własnej zaplanowaliśmy projekt, umożliwiający zdobycie umiejętności pozwalających pełnienie funkcji lokalnych przewodników turystycznych. Problem grupy: ograniczona mobilność. Rozwiązanie: organizowanie spotkań w miejscu zamieszkania, organizacja transportu, wspieranie operacji związanych z poprawą mobilności (przyjęte kryterium mobilności).

**3. Kobiety:** odgrywają kluczową rolę w gospodarce lokalnej, szczególnie w sektorach takich jak opieka zdrowotna, edukacja i turystyka. Wspieranie kobiet przyczynia się do większej równości płci i może prowadzić do bardziej zrównoważonego rozwoju gospodarczego. Problem grupy: kobiety obszaru LSR są związane z rodzinami, przez co mają mniej czasu na współuczestniczenie we wdrażaniu LSR. Rozwiązanie: wspieranie działań związanych z opieką nad małymi dziećmi i opieką nad osobami starszymi oraz partnerstw, umożliwiających kobietom na większy niż dotychczas udział w życiu społecznym; organizacja akcji informacyjnych, aktywizujących kobiety oraz promujących ich działalność społeczną.

**4. Osoby z niepełnosprawnościami:** wsparcie dla osób z niepełnosprawnościami jest nie tylko kwestią praw człowieka, to również możliwość skorzystania z ich umiejętności, wiedzy i potrzeb. Problem: osoby z niepełnosprawnościami często mają problem, aby wyjść z domu, a gdy już wyjdą, mają kłopot z poruszaniem się, ponieważ infrastruktura publiczna (chodniki, dostęp do miejsc rekreacji, integracji, oferty kulturalnej) jest dla nich nieprzyjazna. Rozwiązanie: wspieranie dostępu do budynków i usług publicznych w ramach przedsięwzięć, eliminacja barier architektonicznych, dostęp do odpowiednich toalet, ale też dostęp do informacji w formatach dostępnych dla osób z różnymi rodzajami niepełnosprawności (np. tłumaczenia na język migowy, informacje w alfabecie Braille'a), promocja wolontariatu, organizacja kampanii.

**5. Mieszkańcy osiedli po dawnych PPGR:** wbrew powszechnym poglądom, ta grupa ma często unikalne zasoby: utrwalone tradycje i zwyczaje, doświadczenie w rolnictwie, wypracowaną pomoc międzysąsiedzką, działania w partnerstwie, co wspierane, może prowadzić do odnowy tych miejscowości i całego obszaru. Problem grupy: niska świadomość własnych zasobów, wyłączenie komunikacyjne, trudności w znalezieniu zatrudnienia. Rozwiązanie: zachęcenie do udziału w realizowanych projektach na zasadzie współorganizacji i partnerstwa (aktywne włączenie). Działania włączające podzieliśmy na trzy kategorie, którym przypisaliśmy określone hasła.

Rysunek 2. Kategorie włączenia społecznego mieszkańców obszaru na etapie wdrażania LSR.



**WSPÓLNOTA  
DOŚWIADCZEŃ**

**KOMUNIKACJA,  
INFORMACJA,  
PARTNERSTWO**

**EDUKACJA  
TWORZY  
LIDERÓW**

Źródło: opracowanie własne, Stowarzyszenie „Euro-Country”.

#### *Wspólnota doświadczeń*

Wspólnota doświadczeń jest szczególnie ważna w społecznościach wiejskich, które są często izolowane od większych ośrodków i mają ograniczony dostęp do pewnych zasobów (co zostało wskazane m.in. w słabych stronach analizy SWOT). Dzięki wspólnym doświadczeniom i wiedzy mieszkańcy wsi mogą lepiej ze sobą współpracować i kooperować, co przyczynia się do budowania więzi społecznych i zaufania między nimi; dzielenie się doświadczeniami i wiedzą wspiera rozwijanie umiejętności oraz zdolności, co może wpłynąć na zwiększenie aktywności społecznej, a także ekonomicznej mieszkańców; to także wykorzystanie lokalnych zasobów przez promowanie lokalnej kultury i dziedzictwa.

Na obszarze istnieją placówki oświatowe, instytucje kultury, organizacje pozarządowe, które mają doświadczenie w realizacji projektów i mogą realizować projekty partnerskie. Pięć wiosek tematycznych na obszarze LGD to wykreowani liderzy rozwoju specyficznych produktów turystycznych. Duża rozpoznawalność LGD na obszarze i opracowywany system identyfikacji wizualnej oparty na rozwoju produktu turystycznego pozwolą na skoncentrowanie działań związanych z organizowaniem cyklicznych imprez kulturalnych, sportowych, historycznych, co stworzy ciekawy kalendarz imprez całego obszaru. Organizacja lokalnych wydarzeń społecznych (imprez, festiwali, konkursów, pikników, ale też wspólnych wycieczek, podróży studyjnych) zainteresuje mieszkańców wsi, zachęci ich do aktywnego uczestnictwa w życiu społecznym i zbuduje bardziej zjednoczoną społeczność. Podniesienie prestiżu wydarzeń, a co za tym idzie i samego miejsca, w którym się wydarzenie odbywa, będzie inspiracją do włączenia się – najpierw w uczestnictwo, a w kolejnych latach również w organizację tych wydarzeń – dotyczy to zwłaszcza osób młodych, które muszą mieć poczucie wpływu i przynależności do miejsca zamieszkania. W tej kategorii działań ważnym elementem jest tworzenie przestrzeni do wspólnego działania, jak wskazana w potrzebach przez respondentów infrastruktura rekreacyjna.

#### *Edukacja tworzy liderów*

Zaplanowana w przedsięwzięciach organizacja szkoleń, warsztatów i innych programów edukacyjnych dla mieszkańców wsi przyczyni się do zwiększenia świadomości i umiejętności w zakresie rolnictwa, rozwijania działalności gospodarczych i innych dziedzin. Umożliwienie zdobywania doświadczeń pozwoli na rozwijanie i doskonalenie umiejętności, takich jak kompetencje interpersonalne, przywódcze, organizacyjne i negocjacyjne. Dostęp do różnych form edukacji może również przyczynić się do podniesienia prestiżu funkcji społecznych mieszkańców wsi, w tym liderów lokalnych. Celem tej kategorii działań nie jest wyręczanie, ale wzmacnianie najbardziej aktywnych, którzy swoim przykładem będą wpływać na innych.

W ramach działań LGD będziemy też zachęcać do tworzenia grup wolontariatuszy, współrealizujących projekty związane z rozwojem wsi. Wolontariat może rozwijać umiejętności interpersonalne, organizacyjne i komunikacyjne,

które są cenne zarówno w życiu prywatnym, jak i zawodowym. Wolontariat jest często cenioną pozycją w życiorysach osób starających się o pracę (osoby młodsze, pon. 25 lat), a w przypadku osób starszych (pow. 60 lat) – działaniem sprawczym, które integruje i aktywizuje grupy, których przedstawiciele nie są tylko biernymi uczestnikami w ofercie. W promowaniu tej idei wesprą nas samorządy gminne, instytucje kultury, organizacje pozarządowe, sołtysi.

#### *Komunikacja, informacja, partnerstwo*

Ze względu na ograniczony dostęp do elektronicznych form komunikacji dla części naszej społeczności, tj. osób starszych, będziemy prowadzić z jednej strony działania komunikacyjne i informacyjne w sposób tradycyjny (spotkania, wydarzenia, materiały drukowane, kontakt bezpośredni w trakcie wydarzeń organizowanych w miejscowościach obszaru, informacje prasowe, materiały w radiach), z drugiej – będziemy wspierać przedsięwzięcia, których celem jest włączenie cyfrowe osób starszych.

Działania adresowane do osób niewykluczonych cyfrowo będą związane z wykorzystaniem mediów społecznościowych, takich jak Facebook – nie tylko jako liderzy takich działań, ale jako część sieci podmiotów, które zbudują nowoczesną platformę wymiany informacji. Deklaracja takiej współpracy z pozostałymi podmiotami życia społecznego obszaru została złożona podczas spotkania roboczego zespołu.

Budowanie partnerstw jest kluczowe dla lepszego komunikowania się i dostępu do informacji w społecznościach wiejskich. Poprzez partnerstwa można nawiązać współpracę i wymianę informacji między różnymi podmiotami, dlatego na stronie internetowej LGD zostaną umieszczone trzy zakładki:

- umożliwiającą zgłaszanie uwag, opinii, pomysłów do procesu wdrażania LSR;
- pozwalającą na umieszczanie informacji o chęci bycia partnerem w określonym przedsięwzięciu lub poszukiwaniu partnera w tym zakresie;
- prezentację projektów realizowanych w ramach LSR zgodnie z formułą wymiany „dobrych praktyk”.

W słabych stronach analizy SWOT zostało wskazane małe doświadczenia w zakresie budowania partnerstw, w tym takich, których celem jest wzajemne komunikowanie się zwłaszcza na poziomie lokalnym, co wpłynęło na ujęcie w lokalnych kryteriach wyboru operacji budowania partnerstw. Te działania mają na celu umożliwienie współpracy, wzajemnego informowania się, ułatwienie koordynowania działań, realizacji operacji komplementarnych (komplementarność jest również jednym z kryteriów), uzyskania większego zasięgu informacyjnego, wspólne planowanie i podejmowanie decyzji.

Ważnym elementem włączania podmiotów życia społecznego i publicznego we wdrażanie LSR jest też przyznawanie tytułu „Innowator Roku” wraz z organizacją dorocznej gali. Wydarzenie ma na celu promowanie innowacyjnych kreatywnych projektów i stanowi element działań innowacyjnych (szczegóły w rodz. VI.2).

## Rozdział IV. Analiza potrzeb i potencjału LSR

### IV.1. Zagospodarowanie przestrzenne

Rozdział ten ma na celu szczegółowe zbadanie zagospodarowania przestrzennego oraz charakterystyki struktury gruntów w obszarze Lokalnej Grupy Działania (LGD) Euro Country, obejmującym gminy Bierawa, Cisek, Pawłowiczki, Polska Cerekiew oraz Reńska Wieś. Ta część województwa, położona w całości na obszarach wiejskich, stanowi ważny element krajobrazu regionu i prezentuje unikalne cechy, które wpływają na jej rozwój oraz funkcjonowanie społeczno-gospodarcze. Przyjęte podejście ma na celu nie tylko zrozumienie istniejącego stanu zagospodarowania przestrzennego, ale także identyfikację potencjału tych obszarów.

Gmina Bierawa ma charakter przemysłowo-rolniczy z uwagi na swoje położenie w strefie oddziaływania gospodarczego, społecznego i kulturowego powiatu kędzierzyńsko-kozielskiego oraz aglomeracji opolskiej. Na obszarze gminy w własności gruntów przeważa własność Skarbu Państwa obejmująca około 73,8 % całej powierzchni gminy, własność prywatna obejmuje 23,2 % powierzchni gminy, własność Gminy Bierawa

obejmuje jedynie 1,8 % powierzchni gminy<sup>1</sup>. Na terenie gminy wyróżniono charakterystyczne uwarunkowania krajobrazu (podajemy za cytowanym Studium):

- Dolinę Odry - silny i dominujący obszar krajobrazu przyrodniczego gminy obejmujący jej zachodni obszar,
- kompleksy leśne obejmujące wschodnią część gminy z zmianą krajobrazu w rejonie kopalni piasku w Kotlarni i Dziergowicach oraz z istniejącą zabudową wzdłuż drogi wojewódzkiej nr 408,
- pasmo zabudowy tworzone przez sołectwa Solarnia, Dziergowice, Lubieszów i Bierawa usytuowane wzdłuż drogi wojewódzkiej nr 425,
- osie widokowe wglądu na Dolinę Odry z terenów istniejącej zabudowy wzdłuż wschodniej granicy Odry.

W zabudowie przestrzennej gminy Bierawa przeważa zabudowa jednorodzinna oraz budynki użyteczności publicznej - część budynków o wartościach architektonicznych objęta jest ochroną konserwatorską, część wymaga rewitalizacji. Ważnymi elementami przestrzeni gminy są tereny zieleńców, małych parków i placów zabaw. Centralne obszary wsi znajdują się zazwyczaj w otoczeniu kościołów i obiektów sakralnych. Na terenie gminy budowane są drogi rowerowe, które mogą stać się częścią lokalnego systemu komunikacyjnego.

Wiodącą funkcją gminy Cisek jest funkcja rolnicza i mieszkaniowa. Gmina zaliczana jest do obszarów o wysokiej wartości rolniczej przestrzeni produkcyjnej i charakteryzuje się bardzo niską lesistością terenu,<sup>2</sup> lasy stanowią jedynie 1,27% powierzchni gminy. Lasy i grunty leśne zajmują 90,0 ha co sprawia, że gmina jest jedną z najbardziej bezleśnych gmin województwa opolskiego. Sołectwa są zurbanizowane, przy czym charakterystyczne jest większe zurbanizowanie doliny rzeki Odry, a szczególnie obszarów wsi bezpośrednio sąsiadujących z miastem powiatowym Kędzierzyn-Koźle (Kobylice, Landzmiery, Cisek). We wsiach dominuje zabudowa rozproszona z gospodarstwami i przynależnymi do nich użytkami rolnymi.

Gmina Pawłowiczki zaliczana jest do obszarów najwyższej wartości rolniczej przestrzeni produkcyjnej, a jednocześnie stanowi strefę żywicielską dla sąsiednich ośrodków miejskich i przemysłowych. Należy do obszarów szczególnie chronionych dla intensywnego rozwoju rolnictwa. Za region intensywnego rozwoju rolnictwa uznaje się obszary wszystkich wsi gminy, a szczególnie wsi położonych w jej środkowej i południowej jej części.

Podstawową funkcją obszaru gminy Polska Cerekiew jest rolnictwo oraz gospodarka żywnościowa (przetwórstwo i przechowywanie rolno-spożywcze), z uzupełniającą funkcją mieszkaniową. Przez teren gminy przebiega droga krajowa nr 45 Złoczew - granica państwa, przecinająca teren gminy z północy na południe. Gmina charakteryzuje się bardzo niską lesistością terenu, dużo niższą od średniej, nie tylko w województwie, ale również w powiecie. Grunty zalesione stanowią 5,3%<sup>3</sup>.

Pod względem gospodarczym gmina Reńska Wieś ma charakter rolniczo-usługowy, ale wciąż w siłę rośnie również sektor wytwórczy. Charakterystyczna dla obszaru gminy jest zabudowa zagrodowa pochodząca z przełomu XIX i XX w., w znacznej części przekształcona na zabudowę mieszkaniową jednorodziną. W wielu gospodarstwach prowadzona jest – poza działalnością rolniczą – inna działalność gospodarcza.

## IV.2. Przyroda

Budowa geologiczna i charakterystyczna rzeźba terenu gminy Bierawa związana jest wyraźnym podziałem na tereny piaszczystej równiny wodnolodowcowej i dolin rzecznych. Przeważają na tym obszarze mady, które występują rozległymi kompleksami w dolinie Odry i Bierawki. Znajdują się tutaj dwa złoża piasków podsadzkowych oraz pięć złóż kruszyw naturalnych. Obecnie na terenie gminy praktycznie nie występują naturalne zbiorowiska roślinne. Pomimo, że gmina położona jest poza ośrodkami dużej urbanizacji to nie występuje tu duża ilość wartościowych pod względem przyrody cennych siedlisk. Tereny rolne i leśne są silnie przekształcone i pełnią przede wszystkim funkcje gospodarcze. Na skutek regulacji Odry i Bierawki zanikły starorzecza i meandry, które decydowały o pierwotnym charakterze dolin rzecznych. Mimo wszystko na terenie gminy znajdują się trzy użytki ekologiczne – wszystkie w leśnictwie Brzeźce: UE „Gacek”- polder zalewowy usytuowany w dolinie Odry, miejsce gniazdowania

<sup>1</sup> Studium Uwarunkowań i Kierunków Zagospodarowania Przestrzennego Gminy Bierawa - III Edycja.

<sup>2</sup> Studium Uwarunkowań i Kierunków Zagospodarowania Przestrzennego Gminy Cisek.

<sup>3</sup> Program Ochrony Środowiska dla Gminy Polska Cerekiew na Lata 2017-2020 z perspektywą do 2024 roku.

ptactwa wodno-błotnego (14 ha); UE „Żabi dół” (0,49 ha) – obszar bagienny wraz z wierzbą łożą oraz UE „Kaczy dół” (1,15 ha) – śródleśne bagno z oczkami wodnymi, z występującymi torfowcami i roślinnością szuwarową, miejsce gniazdowania ptaków wodno-błotnych i rozrodu płazów.

Na terenie gminy Cisek występują chronione gatunki roślin i ich siedliska - ochronie gatunkowej podlegają stanowiska występowania roślin naczyniowych oraz siedliska grądu środkowoeuropejskiego subkontynentalnego w obrębie Landzmierni i Sukowice ze stanowiskiem lilii złotogłów i czosnku niedźwiedziego, chronione gatunki zwierząt i ich siedliska. Ponadto na terenie gminy występują korytarze ekologiczne. Obszar chronionego krajobrazu Wronin-Maciowakrze – zajmuje ok. 400 ha terenów w południowo-zachodniej części gminy.

Roślinność naturalną gminy Pawłowiczki w dolinach rzeki Straduni i jej dopływów tworzą łągi olszowe i jesionowo-olszowe. Obecnie gmina Pawłowiczki w porównaniu z innymi obszarami województwa opolskiego nie wyróżnia się szczególnymi walorami florystycznymi. Jest to związane przede wszystkim z rozwojem rolnictwa na tym obszarze. Działalność rolnicza przyczyniła się bowiem w dużym stopniu do zmian naturalnych biocenoz w sztuczne agrocenozy, mające najczęściej charakter monokultur, a także do zmian stosunków wodnych poprzez niewłaściwe melioracje. Rozwój rolnictwa w gminie przyczynił się również do zaburzeń naturalnych procesów glebotwórczych, powodując m.in. zmęczenie gleby przyspieszenie jej erozji.

Występująca dziś na terenie gminy Polska Cerekiew przyroda żywa ma ścisłe powiązanie z fauną i florą Europy Środkowej. Obecna roślinność jest już oczywiście pochodzenia wtórnego, wytworzyła się pod dużym wpływem ingerencji człowieka w przyrodzie i można powiedzieć, że istnieje tylko jej potencjał, tereny które mogłyby zostać objęte ochroną mają charakter zdegradowany. Jediną obszarową formą ochrony przyrody na terenie gminy Polska Cerekiew jest zlokalizowany w jej południowej części OCHK Rejon Wronin–Maciowakrze. Granica obszaru w większości biegnie wzdłuż linii kolejowej, a we wschodniej części wzdłuż drogi Witosławice – Łany. Obszar chroniony charakteryzuje się typowym dla południowej Opolszczyzny pagórkowatym ukształtowaniem terenu, z licznymi wąwozami, jarami i parowami. Teren ten leży w górnej części zlewni Wrońskiej Wody – lewobrzeżnego dopływu Potoku Cisek. Charakterystyczne są tu rozległe, suche wierzchowiny lessowe oraz silnie wilgotne dna dolinne z licznymi mokradłami oraz oczkami wodnymi<sup>4</sup>. Pozostały obszar gminy, z racji korzystnych warunków glebowych i klimatycznych, był intensywnie przystosowywany do potrzeb rolnictwa.

W gminie Reńska Wieś występują obszary o wysokich walorach przyrodniczych objęte ochroną prawną, należą do nich: obszar chronionego krajobrazu „Łęg Zdieszowicki” (jedyne tego typu naturalny kompleks roślinny lasów liściastych zachowany nad górną i środkową Odrą z licznymi jej naturalnymi starorzeczami); użytek ekologiczny „Naczystawki” - obszar łąki śródleśnej, miejsce łąkowe ptactwa wodno-błotnego, o charakterze ochrony indywidualnej; pomniki przyrody: lipa drobnolistna oraz dwa płatany klonolistne; na terenie gminy położone są trzy parki zabytkowe: park podworski w Komornie, park przypałacowy w Długomiłowicach oraz park przypałacowy w Większychach.

### IV.3. Infrastruktura turystyczna

Z uwagi na charakter rolniczy oraz dobrą infrastrukturę techniczną gminy Cisek lokalna turystyka opierać się może na agroturystyce i produktach agroturystycznych. Związane są one głównie z obszarami wiejskimi, które stanowią kombinację usług i miejsca w ramach gospodarstwa rolnego. W gminie obecnie jest zarejestrowanych 9 gospodarstw agroturystycznych. Gmina posiada korzystne warunki do rozwoju przeprawy kajakowej przez rzekę Odrę oraz lokalizację przystani kajakowych w miejscowościach Biadaczów i Przewóz.

W gminie Bierawa, charakteryzującej się znacznym stopniem zalesienia i dostępem do Odry, usytuowane są dwie stacje wodne oraz jedyne w kraju oznakowane ścieżki rekreacyjne przeznaczone dla psich zaprzęgów i spacerów z psami - „Szlakiem psich łap”.

Walory przyrodnicze gminy Pawłowiczki niewątpliwie nie przedstawiają większej wartości i nie umożliwiają w łatwy sposób wykorzystania ich do rozwoju wypoczynku i rekreacji. Rzeźba terenu nie wykazuje większej przydatności dla rozwoju kwalifikowanych form sportów, szczególnie zimowych (stoki pagórków przeważnie są za

<sup>4</sup> Program Ochrony Środowiska dla Gminy Polska Cerekiew na Lata 2017-2020 z perspektywą do 2024 roku.

krótkie, a ich nachylenie za duże). Jedynym rejonem mającym nieznaczną, lokalną przydatność na te cele, to rejon wsi Grudynia Mała i Grudynia Wielka. Na terenie gminy funkcjonują 3 miejsca noclegowe, w tym agroturystyki.

Gmina Polska Cerekiew nie posiada atrakcyjnych warunków do rozwoju funkcji wypoczynkowych. Jednak jej walory kulturowe i krajobrazowe, jak i położenie w sąsiedztwie dużego przemysłowego ośrodka miejskiego Kędzierzyna-Koźła oraz na trasie ważnej międzyregionalnej drogi krajowej relacji Opole-granica państwa umożliwiają ograniczony rozwój kwalifikowanych form wypoczynku i rekreacji, a także obsługi ruchu turystycznego i komunikacji. Na terenie gminy funkcjonuje 17 miejsc noclegowych, w tym agroturystyki (dane z UG w Polskiej Cerekwi).

Gmina Reńska Wieś bogata jest w atrakcje turystyczne (pałac Większyce, dworek Komorno, akwen Dębowa, zabytkowe kościoły w Mechnicy, Łęczach, Długomiłowicach czy Pokrzywnicy) i obiekty sportowo-rekreacyjne (np. wielofunkcyjny stadion sportowy, 4 wielofunkcyjne boiska ze sztuczną nawierzchnią, 4 sale gimnastyczne, stacja wędkarska i kąpieliska na akwenu Dębowa, ścieżka rowerowa „Szlakiem Kolejowym”, szkółki jeździeckie). Dobrze rozwinięta jest również baza noclegowo-gastronomiczna (hotele, restauracje, gospodarstwa agroturystyczne - łącznie 10 sztuk).

Przez trzy gminy: Polska Cerekiew, Cisek i Reńska Wieś prowadzi ścieżka rowerowa (16 km) „Szlakiem kolejowym” - trasę poprowadzono po części nieczynnej od kilkadziesiąt lat linii kolejowej Koźle - Baborów. Trasa rowerowa łączy również Cisek i Bierawę. Trasy są znakowane w ramach projektów realizowanych przez LGD.

#### IV.4. Osiedla po zlikwidowanych Państwowych Przedsiębiorstwach Gospodarki Rolnej (PPGR)

Charakterystycznym elementem obszaru Lokalnej Grupy Działania (LGD) jest znacząca liczba miejscowości, które były dawniej siedzibami zlikwidowanych Państwowych Przedsiębiorstw Gospodarki Rolnej (PPGR). Na 76 miejscowości w obszarze LGD, 54 to wsie, które należały do PPGR, co zostało zidentyfikowane przez Krajowy Ośrodek Wsparcia Rolnictwa jako wsie po PPGR. Jedynie w gminie Bierawa nie ma takich miejscowości. Mimo różnic między gminami, wszystkie te wsie wykazują podobne cechy i strukturę, co czasami prowadzi do braku zróżnicowania i unikalnej specyfiki. Ta monotonia bywa demotywująca dla mieszkańców. Ograniczony rozwój tych obszarów wynika często z braku innowacji, zwłaszcza w sektorze gospodarczym. Wiele z tych wsi jest zamieszkałych przez starsze pokolenie, często zamieszkujące bloki czy osiedla po PPGR. Niska liczba młodych ludzi oraz brak przedsiębiorców prowadzących innowacyjną działalność stanowią wyzwanie dla dalszego rozwoju tego obszaru. Konsekwencją takiego stanu rzeczy jest pojawienie się szeregu problemów społecznych. Ubóstwo, wykluczenie komunikacyjne, brak dostępu do internetu, ograniczone możliwości zarobkowe, brak oferty kulturalnej oraz niewystarczająca infrastruktura społeczna to tylko niektóre z nich. Ta analiza pokazuje, że istnieje pilna potrzeba podjęcia działań mających na celu odwrócenie tych trendów.

#### IV.5. Społeczność obszaru

Działalność społeczna jest szeroko rozpropagowana na terenie Euro-Country, problematyczny wydaje się być jej formalno-prawny charakter, większość działań zostaje wdrażana przez funkcjonujące rady sołeckie lub grupy odnowy wsi, które działają od wielu lat na bazie tego samego schematu, część nawet jako grupy nieformalne (nie zarejestrowane w żadnej ewidencji). W istniejących organizacjach brak nowych pomysłów, innowacyjności oraz tzw. „świeżej krwi”. Należy zauważyć bardzo mocno ujawniającą się tendencję do tzw. „wypalania się liderów”, co jest istotnym problemem na terenie LGD, województwa, jak i kraju. Coraz większa niechęć mieszkańców, brak akceptacji przez lokalną społeczność, zazdrość, brak aktywności społecznej wszystkich członków, brak następców, zmęczenie wykonywanymi zadaniami, poczucie bezsilności i bezskuteczności działań, w znaczny sposób zniechęcają oraz uniemożliwiają aktywne działanie w organizacjach pozarządowych, na naszym terenie reprezentowanym głównie przez stowarzyszenia, w tym: kluby sportowe, jednostki OSP czy koła gospodyń wiejskich. Należy również odnotować istotny problem braku lub niskiej aktywności obywatelskiej mieszkańców, mierzony m.in.: chęcią uczestnictwa w konsultacjach dokumentów strategicznych w poszczególnych gminach. Można też zauważyć, iż większość wykonywanych konsultacji jest tylko i wyłącznie realizowana „odgórnie”, co przekłada się na traktowanie konsultacji jako konieczności programowej, a nie jako szansy włączenia społecznego. Pomimo braku efektywności w działalności sektora społecznego należy zauważyć niewielką tendencję wzrostową względem lat wcześniejszych,

można również zauważyć nieznaczny wzrost liczby kół gospodyń wiejskich, zespołów wokalnych. Wydaje się, że w przyszłości trzeba skoncentrować uwagę na wzmocnieniu nowopowstałych organizacji, prezentowaniu potencjalnych korzyści płynących ze współpracy pomiędzy organizacjami, a także opracować działania zachęcające dzieci i młodzież do pracy społecznej, w tym do wolontariatu. Bardzo często młodsze pokolenie ma „świeższy umysł”, dysponuje wiedzą na temat zastosowania rozwiązań technologicznych, których zastosowanie mogłoby przyczynić się do zdynamizowania pracy poszczególnych organizacji. Młodsze pokolenie to również kreatywne oraz nieszablonowe podejście do różnych kwestii. W każdej gminie występują organizacje pozarządowe w tym: kluby sportowe, OSP, KGW. W gminie Bierawa takich podmiotów jest 24, w gminie Cisek - 17, w gminie Pawłowiczki - 15, w gminie Polska Cerekiew - 17, w gminie Reńska Wieś - 25.

Na terenie Euro-Country organizowane są różnego rodzaju imprezy, jak dożynki, zawody strażackie, święta herbowe, zawody psich zaprzęgów (impreza o charakterze międzynarodowym), „Pływadła”, Brykсы Cross (międzynarodowe wyścigi w kolarstwie przełajowym), rajdy rowerowe, jarmarki, bazyry.

#### IV.6. Demografia obszaru

Obszar Stowarzyszenia „Euro-Country” cechuje się występowaniem negatywnych zjawisk demograficznych, podobnych do tych występujących w województwie opolskim lub kraju. Do najważniejszych problemów należą: starzenie się społeczeństwa, niż demograficzny oraz migracja zagraniczna. Pod uwagę należy również wziąć dochód podatkowy gmin Euro-Country, najwyższy wskaźnik występuje w gminie Polska Cerekiew oraz wskaźnik ilości osób korzystających z pomocy społecznej – tu z kolei najwyższy wskaźnik odnotowuje gmina Pawłowiczki.

*Tabela 4. Ilość osób korzystających z pomocy społecznej oraz dochody gmin.*

Gmina	Ilość osób korzystających z pomocy społecznej na dzień 31.12.2020 r.	Dochód na 1 mieszkańca na dzień 31.12.2020 r.
Bierawa	89	1927,99
Cisek	152	1311,13
Pawłowiczki	<b>226</b>	1379,97
Polska Cerekiew	113	<b>2181,05</b>
Reńska Wieś	216	1499,56

Źródło: Informacje z Urzędów Gmin, GUS, stan na dzień 31.12.2020 r., opracowanie własne, Stowarzyszenie „Euro-Country”.

#### IV.7. Gospodarka, w tym odniesienie do turystyki, miejsc noclegowych, gospodarstw agroturystycznych, seniorów

Obszar Stowarzyszenia „Euro-Country” ze względu na charakter większości gmin, jest obszarem typowo wiejskim, wszystkie gminy z terenu Euro-Country posiadają tereny inwestycyjne, część proponuje nawet tereny już uzbrojone. Każda z gmin ma swoje indywidualne podejście jeżeli chodzi o ulgi inwestycyjne, czy też podatkowe. Problematiczne, z punktu widzenia dwóch gmin, na terenie których znajdują się grunty o wysokich klasach bonitacyjnych jest brak możliwości dokonania odrolnienia gruntów pod tereny inwestycyjne.

- W gminie Bierawa, jest ok. 330 zarejestrowanych przedsiębiorstw, dominują branże: wykonywanie instalacji elektrycznych, konserwacja i naprawa pojazdów samochodowych, z wyłączeniem motocykli. Na terenie działa kilka dużych firm, które mają kluczowe znaczenie dla gminy, są to Kopalnia Piasku Kotlarnia – Linie kolejowe, Heidelberg Kruszywa - Kopalnia Dziergowice, Cemex Polska - Kopalnia Bierawa, Betafence, T Elbud – Rinnen. W gminie Bierawa od 2022 roku prowadzony jest „Klub senior +”, „Klub seniora - Opolski senior” obecnie prowadzony przez Gminne Centrum Kultury i Rekreacji w Bierawie, nieformalny klub seniora działający przy GCKiR w Bierawie oraz Uniwersytet Trzeciego Wieku.
- W gminie Cisek jest zarejestrowanych 220 przedsiębiorców, dominuje branża budowlana, transport drogowy oraz sprzedaż detaliczna towarów. Największymi firmami w gminie są: SPOT-LIGHT, Przedsiębiorstwo usługowo-

handlowe Grotrans, AD-Drzwi, Examion Polska Sigmed. W gminie Cisek prowadzone są prywatne dzienne domy pobytu dla seniorów.

- W gminie Pawłowiczki jest 262 zarejestrowanych działalności gospodarczych, dominują branże: budowlana, transport, działalność wiązana z produkcją rolną, handel, sprzedaż detaliczna. Największymi firmami w gminie są: Karol Kania i Synowie, Zakład Rolny Dobieszów, Firma Usługowo-Handlowa-Jolanta Ruzik, Grzegorz Cibis Masarstwo-Wędliniarstwo, Michalec Rajnard Transport Międzynarodowy.
- W gminie Polska Cerekiew znajduje się ok. 113 przedsiębiorstw, dominuje branża transport drogowy towarów, wykonywanie instalacji wodno-kanalizacyjnych, branża budowlana, dalej w kolejności: handlowa, usługowo-handlowa,. Największym zakładem w okolicy jest Cukrownia „Cerekiew” S.A. w Ciężkowicach, Przedsiębiorstwo Zaopatrzenia Rolnictwa „Chempest”, zajmujące się sprzedażą środków ochrony roślin i skupem zboża, firma Młyn – Pol oraz Solidaris sp. z o.o. Gmina Polska Cerekiew od 2017 r. prowadzi Dzienny Dom „Senior-WIGOR”, w którym spotykają się osoby powyżej 60 roku życia, nieaktywne zawodowo, zamieszkałe na terenie gminy.
- W gminie Reńska Wieś jest zarejestrowanych 396 podmiotów gospodarczych, najważniejsze branże to usługi budowlane, handel, gastronomia zakłady produkcyjne w branży metalowej. Największymi firmami w gminie są: K&K Hydrobud, Uvex-Safty Spółka Akcyjna, Kamet Spółka z o.o. Gmina Reńska Wieś od 2019 r. prowadzi Klub Seniora w Reńskiej Wsi, od 2021 prowadzony jest również Klub Seniora w Długomiłowicach, w którym spotykają się osoby powyżej 60 roku życia, nieaktywne zawodowo, zamieszkałe na terenie gminy.
- Na terenie gminy Bierawa działa jedno gospodarstwo agroturystyczne „U Jaskółki” (Dziergowice); w gminie Cisek działają 3 gospodarstwa: „Ranczo w Dolinie Odry”, „Agroturystyka u Donaty” oraz „Gospodarstwo Agroturystyczne Ketzler's”; na terenie gminy Polska Cerekiew „Family Rancho” (Zakrzów) oraz 3 na terenie gminy Reńska Wieś: „Konig Western Ranch” (Nowy Dwór), Gospodarstwo Agroturystyczne „Pony” (Długomiłowice), Gospodarstwo Agroturystyczne "U Willima" (Bródek). Na terenie gminy Pawłowiczki w Jakubowicach działa jedna agroturystyka.
- Na terenie obszaru objętego LSR na 2022 r. liczba miejsc noclegowych wynosi w sumie 168.

#### IV.8. Bezrobocie

Teren Stowarzyszenia „Euro-Country” charakteryzuje się niskim lub średnim poziomem bezrobocia w zależności od gminy, problem ten stanowi skalę podobną w stosunku do województwa. Należy zauważyć, iż problem bezrobocia stanowi tzw. „ukryty problem”, większość osób pozostająca bez pracy na terenie działania Stowarzyszenia „Euro-Country” szuka zatrudnienia za granicą. Największą liczbę bezrobotnych odnotowano w gminie Reńska Wieś, z kolei najniższą w gminie Cisek.

Tabela 5. Struktura bezrobocia na terenie.

GMINA	Bezrobotni ogółem	Udział % w liczbie mieszkańców ogółem	Bez doświadczenia zawodowego	Bez wykształcenia	Kobiety	Powyżej 50 roku życia
Bierawa	191	2,53 %	36	57	125	61
Cisek	115	2,10 %	29	42	77	25
Pawłowiczki	203	2,82 %	57	64	126	71
Polska Cerekiew	126	3,23 %	22	46	81	38
Reńska Wieś	253	3,11 %	53	70	147	79
Opolskie	24 976	2,61 %			13 815	

Źródło informacja z PUP Kędzierzyn-Koźle, Analiza sytuacji na rynku pracy województwa opolskiego w 2020 r., opracowanie własne: Stowarzyszenie „Euro-Country”.

#### IV.9. Historia i zabytki

W gminie Bierawa można znaleźć zabytki wpisane do rejestru zabytków województwa opolskiego, to m.in. Mogiły Powstańców Śląskich (na cmentarzu parafialnym) w Bierawie i Dziergowicach, kaplica cmentarna w Dziergowicach, drewniana Kaplica p.w. św. Marii Magdaleny w Goszycach w lesie za wsią przy drodze z Kotlarni do Tworoga Małego, leśniczówka w Starej Kuźni przy ul. Brzozowej.

Z badań wykopaliskowych wynika, że już u schyłku starszej epoki kamienia istniały w zakolach rzeki Odry osady. Pierwszymi gospodarzami na terenie obecnej Gminy Cisek byli przybywający tu prawdopodobnie z południa przez Bramę Morawską łowcy mamutów, reniferów, wołów piżmowych i lisów polarnych. Występujące na terenie gminy układy przestrzenne to owalnica (wieś Łany), ulicówka w tym ulicówka placowa (Dzielnica, Błażejowice, Roszowice, Nieznaszyn, Miejsce Odrzańskie, Steblów, Sukowice), folwark bez wsi kmiecej (Podlesie, Roszowski Las), oraz wieś wielodrożna (Cisek, Przewóz, Landzmiery, Kobylice). Na terenie gminy występują parki zabytkowe: park w Steblowie, park w Miejscu Odrzańskim oraz park w Łanach.

Gminę Pawłowiczki zaliczyć można do terenów bogatych w zasoby dziedzictwa kulturowego w województwie opolskim. Świadczą o tym dotychczasowe odkrycia archeologiczne, liczne zachowane obiekty zabytkowe, a także zachowane zabytkowe układy przestrzenne. Ślady osadnictwa przedhistorycznego w chwili obecnej udokumentowano 262 znaleziskami archeologicznym. Rozrzucone są w miarę równomiernie po całym terenie gminy z wyjątkiem jej południowo - wschodniej części (grunty wsi Maciowakrze i Dobrosławice). Dobrze udokumentowane są także zabytki nieruchome. Łącznie w gminie 462 obiekty zostały uznane za zabytki architektury, podlegające ochronie ze względu na zachowane wartości historyczno-kulturowe.

Udokumentowane zasoby gminy Polska Cerekiew są różnorodne. Poza dużą ilością śladów osadnictwa przedhistorycznego obejmują one zachowane genetyczne układy przestrzenne wsi wraz z historyczną siecią dróg i zabudową, na którą składają się głównie budynki mieszkalne miejskie i wiejskie (68% udokumentowanych zasobów gminy), obiekty kultu religijnego (kościoty i kapliczki – 18%), założenia dworskie, pałace i zamki (3%), parki i cmentarze (4%), a także budynki usługowe i inne (7%). Ogółem w gminie jest 119 obiektów zabytkowych i objętych ochroną konserwatorską. Największa ich liczba znajduje się we wsiach: Polska Cerekiew (20%), Zakrzów (19%), Grzędzin (13%) i Jaborowice (10%). W pozostałych wsiach liczby te wyglądają następująco: Ciężkowice – 7%, Dzielawy, Witosławice, Łaniec – 6%, Wronin – 5%, Ligota Mała – 3%, Mierzęcin, Koza – 2% oraz Połowa – 1%.

Na obszarze gminy Reńska Wieś zlokalizowane są obiekty zabytkowe objęte ochroną prawną wpisane do wojewódzkiego rejestru zabytków: Długomiłowice - park dworski z XVIII w., Większyce – zespół pałacowy i park pałacowy, z 2 poł. XIX w., Komorno – dwór i park dworski z XVIII/XIX w. oraz stanowiska archeologiczne reprezentujące wiele faz osadnictwa pradziejowego i średniowiecznego. Najliczniej występują osady ludności kultury łużyckiej datowane na epokę brązu i okres halsztacki oraz osady ludności kultury przeworskiej datowane na okres przedrzymski i rzymski.

#### IV.10. Analiza SWOT

Potrzeby rozwojowe są odpowiedzią (podejście pozytywne) na zidentyfikowane podczas procesu opracowywania LSR bariery rozwojowych (podejście negatywne). Diagnoza obszaru, wyniki konsultacji, analiza SWOT oraz praca zespołu roboczego wskazała na określone bariery rozwojowe, które mogą zostać ograniczone lub powstrzymane dzięki istniejącym na obszarze LSR zasobom.

Tabela 6. Analiza SWOT.

MOCNE STRONY	SŁABE STRONY
<ul style="list-style-type: none"><li>• dobra sieć połączeń drogowych;</li><li>• rozwinięta i stabilna lokalna gospodarka;</li><li>• bezpieczeństwo przeciwpowodziowe (Cisek);</li></ul>	<ul style="list-style-type: none"><li>• brak dróg rowerowych i niedostateczna ilość ciągów pieszo-rowerowych, umożliwiających bezpieczne poruszanie się między miejscowościami;</li></ul>

- dużo małych gospodarstw rolny, które mają duży potencjał wytwórczy pomimo słabych jakościowo gleb (Cisek, Bierawa);
- dobre warunki klimatyczne oraz glebowe dla upraw rolniczych, sadowniczych oraz ogrodniczych;
- funkcjonowanie placówek oświatowych, instytucji kultury, organizacji pozarządowych; z doświadczeniem w realizacji projektów (możliwe partnerstwa);
- dostępne obiekty infrastruktury turystycznej i rekreacyjnej: place zabaw, obiekty sportowe itd.;
- pięć wiosek tematycznych na obszarze LGD (wykreowani liderzy rozwoju specyficznych produktów turystycznych, potencjalne sołectwa do wdrażania smart village);
- duża rozpoznawalność LGD na obszarze – kojarzenie działalności LGD z rozwojem obszaru, pozytywny wpływ na rozwój komunikacji między podmiotami życia społecznego, zintegrowanej informacji i promocji;
- organizowane cykliczne imprezy kulturalne, sportowe, historyczne tworzące ciekawy kalendarz imprez całego obszaru;
- zbliżona dynamika wzrostu wydatków i dochodów gmin obszaru LGD;
- doświadczenie w skutecznym pozyskiwaniu środków pozabudżetowych na realizację projektów.
- niski poziom bezrobocia;
- wysoki potencjał gmin w zakresie rozwoju turystyki jednodniowej, weekendowej;
- zasoby przyrodnicze (Odra, Dębowa, Bierawka, obszary chronionego krajobrazu, akweny i cieki), możliwe do wykorzystania w ramach turystyki jednodniowej i weekendowej;
- deklarowany przez mieszkańców wysoki standard życia;
- współpraca z innymi LGD w ramach projektów – duże doświadczenie LGD Euro Country w realizacji projektów;

- zbyt mała ilość partnerstw – projektów i działań i charakterze partnerskim i to zarówno na płaszczyźnie samorządowej jak i NGO;
- wykluczenie komunikacyjne, zwłaszcza starszych mieszkańców wsi, a w związku z tym ograniczenie w dostępie do usług, oferty wolnego czasu;
- przestrzeń publiczna niedostosowana do potrzeb osób z trudnościami w poruszaniu się – osób z niepełnosprawnościami (wózki inwalidzkie, tzw. balkoniki), osób z wózkami dziecięcymi itp.;
- zanieczyszczone cieki i zbiorniki wodne, uniemożliwiające wykorzystanie turystyczne obszaru;
- słabo zróżnicowane rolnictwo;
- intensywna gospodarka rolna wpływająca na zmianę krajobrazu oraz zanieczyszczenie środowiska (nawozy);
- słaba świadomość mieszkańców dotycząca ochrony wód powierzchniowych i ochrony środowiska w ogóle;
- brak długofalowych rozwiązań dotyczących niskiej emisji (np. budowa dróg rowerowych, wyznaczenie tras rowerowych jako dróg alternatywnych);
- niewystarczająca liczba punktów wyspecjalizowanej opieki nad seniorami, zwłaszcza samotnymi oraz oferty dziennych zajęć dla seniorów;
- niewystarczająca ilość infrastruktury opiekuńczo-leczniczej dla osób starszych, rehabilitowanych i przewlekle chorych;
- migracja młodzieży (18-25) w celach edukacyjnych lub zarobkowych;
- bierność ludzi młodych, niska aktywność społeczna;
- niewystarczająca liczba miejsc opieki dla małych dzieci, a w związku z tym problemy kobiet w powrotach na rynek pracy po urlopiach macierzyńskich i wychowawczych;
- zbyt mało innowacyjnych rozwiązań technologicznych w istniejących przedsiębiorstwach;
- powstawanie zbyt małej ilości nowych innowacyjnych przedsiębiorstw o wysokim potencjale konkurencyjnym;
- brak zaangażowania organizacji pozarządowych w pozyskiwanie środków zewnętrznych;

- |   |  |
|---|--|
| <ul style="list-style-type: none"> <li>• świadomość lokalnych liderów, członków organizacji społecznych o konieczności podwyższania kwalifikacji i zdobywania wiedzy, które będą wpływać na rozwój obszarów.</li> </ul> | <ul style="list-style-type: none"> <li>• niedostateczna cyfryzacja działań komunikacyjnych i informacyjnych – zarówno samorządowych, jak i w sektorze społecznym;</li> <li>• część wsi to miejscowości pozbawione specyficznych funkcjonalności, mało wyróżniające się pod względem oferty spędzania wolnego czasu;</li> <li>• bardzo duża liczba miejscowości będących wsiami popegeerowskimi;</li> <li>• słabe zaawansowanie technologiczne podejmowanych aktywności gospodarczych (brak wąskich specjalizacji, kwalifikacji cyfrowych, odpowiedzi na zmieniający się pod względem pracy świat);</li> <li>• niedostateczna forma promocji działań gmin obszaru LGD – mało działań zintegrowanych, łączących efektywne działania różnych podmiotów, brak spójnego systemu identyfikacji obszaru;</li> <li>• brak jednolitego dla obszaru produktu turystycznego;</li> <li>• wypalenie lokalnych liderów i coraz mniejsze zainteresowanie wśród mieszkańców pracą na rzecz lokalnej społeczności;</li> <li>• brak produktu turystycznego specyficznego dla całego obszaru;</li> <li>• zbyt mało przedsiębiorstw okołoturystycznych (restauracje, noclegi);</li> <li>• niedostateczny dostęp do bazy gastronomicznej na terenie – część lokali otwarte tylko w weekendy lub wybrane dni;</li> <li>• słaba edukacja regionalna w istniejących placówkach edukacyjnych, słaba znajomość lokalnych zasobów (zarówno wewnątrz własnej gminy, jak i gmin sąsiednich);</li> <li>• wyremontowane „puste świetlice” - nieliczne placówki posiadające stałą ofertę zajęć dla mieszkańców;</li> <li>• brak zajęć edukacyjnych/ opiekuńczych realizowanych poza szkołą (poza gminą Reńska Wieś oraz Bierawa, których mieszkańcy korzystają z infrastruktury czasu wolnego Kędzierzyna-Koźle dostęp do takiej oferty jest dla pozostałych gmin ograniczony);</li> <li>• mało skuteczna współpraca podmiotów (JST, ngo, przedsiębiorcy) w ramach promocji całego obszaru.</li> </ul> |
|---|--|

SZANSE	ZAGROŻENIA
<ul style="list-style-type: none"> <li>• strategiczne położenie w bezpośrednim oddziaływaniu dużych miast województwa śląskiego;</li> <li>• bliskość dróg krajowych;</li> <li>• bliskość zjazdów do A4 (ważne dla przedsiębiorców);</li> <li>• funkcjonowanie w pobliżu dużych zakładów o strategicznym znaczeniu (Azoty, Solidaris, Rinnen Polska);</li> <li>• zrównoważony rozwój całego województwa;</li> <li>• sprzyjająca rozwojowi obszarów wiejskich polityka krajowa i regionalna;</li> <li>• fundusze unijne na lata 2023-2027;</li> <li>• realizacja założeń gospodarki hydrologicznej Województwa Opolskiego oraz Wód Polskich, działanie „Partnerstwa dla Wody”;</li> <li>• rozwój regionalnych tras, dróg i ciągów pieszo-rowerowych i rowerowych, w tym zintegrowanych z już istniejącymi trasami,</li> <li>• promocja silver economy (srebrnej gospodarki) związanej z sektorem produktów i usług dla adresowanych do osób starszych;</li> <li>• rozwój infrastruktury społeczności cyfrowych;</li> <li>• ważny pod względem politycznym i społecznym priorytet związany z ochroną środowiska – ograniczanie naruszenia środowiska, badanie potrzeb, inwestycje poprawiające jakość środowiska;</li> <li>• polityka państwa związana z dobrobytem osób starszych, osób z niepełnosprawnościami oraz całych rodzin – dedykowane programy i systemy finansowe, w tym dla samorządów i organizacji pozarządowych;</li> <li>• rozwój turystyki weekendowej;</li> <li>• rozwój oferty turystycznej i rekreacyjnej – możliwość łączenia projektów, a tym samym tworzenie ciekawszej, spójnej oferty spędzania wolnego czasu;</li> <li>• inspiracje trendami: eko życie, slow life, slow food, zero waste;</li> </ul>	<ul style="list-style-type: none"> <li>• bliskość dużych ośrodków akademickich i gospodarczych – zagrożenie migracji naukowej i pracowniczej;</li> <li>• pogłębianie się kryzysu energetycznego i gospodarczego;</li> <li>• pojawianie się zagrożeń biologicznych zagrożenie epidemiami i pandemiami;</li> <li>• zagrożenie konfliktem zbrojnym;</li> <li>• niepewna polityka fiskalna państwa;</li> <li>• utrwalanie się trendu depopulacyjnego i pogłębianie się kryzysu demograficznego;</li> <li>• zmniejszenie dochodów budżetowych gmin LGD;</li> <li>• wstrzymanie wypłaty środków z funduszy Unii Europejskiej oraz krajowych na rozwój inwestycji;</li> <li>• zmiany klimatyczne powodujące katastrofy ekologiczne;</li> <li>• upadłość największych pracodawców obszaru i nagły wzrost bezrobocia;</li> <li>• utrwalanie się zjawiska emigracji naukowej – najczęściej do województwa śląskiego, a w konsekwencji odpływ kadr i ludzi przedsiębiorczych;</li> <li>• postępujące zmiany klimatyczne oraz wynikające z nich anomalie pogodowe;</li> <li>• niepewna sytuacja gospodarcza i na rynku pracy związane z obecną i potencjalnymi epidemiami oraz konfliktami zbrojnymi;</li> <li>• duży fiskalizm państwa – wysokie stawki podatkowe, wysokie koszty pracy jako bariera ograniczająca rozwój gospodarczy;</li> <li>• biurokracja, w tym przerost procedur związanych z pozyskiwaniem środków zewnętrznych oraz jej wpływ na poziom świadczonych usług publicznych;</li> <li>• wydłużenie czasu oraz rosnące koszty przygotowania i realizacji inwestycji;</li> <li>• duże koszty i skomplikowane procedury związane z prowadzeniem działalności gospodarczej;</li> <li>• polityka państwa skupiająca się na potrzebach mieszkańców dużych aglomeracji;</li> <li>• wysokie koszty indywidualne związane z ochroną środowiska;</li> <li>• cykliczność kryzysów gospodarczych w UE;</li> <li>• zbyt długi czas wdrażania funduszy unijnych („mrożenie” pieniędzy przedsiębiorców);</li> <li>• deficyt w rozwoju nowych technologii w województwie;</li> </ul>

<ul style="list-style-type: none"> <li>• opracowana koncepcja tras rowerowych w ramach programu „Opolskie na Rowery”;</li> <li>• prowadzących przez gminy obszaru LGD;</li> <li>• prorozwojowa polityka podatkowa dla nowopowstałych przedsiębiorstw;</li> <li>• skuteczna i zgodna z oczekiwaniami redystrybucja środków unijnych przez LGD;</li> <li>• zaostrzenie przepisów dotyczących ochrony środowiska, wymuszające działania proekologiczne;</li> <li>• realizowanie założeń Europejskiego Zielonego Ładu;</li> <li>• skuteczna prorodzinna polityka państwa;</li> <li>• inwestycje zewnętrzne wzmacniające dostępność komunikacyjną oraz atrakcyjność osadniczą gmin (zwiększenie liczby mieszkańców, dopływ świeżych pomysłów).</li> </ul>	<ul style="list-style-type: none"> <li>• hermetyczność społeczności obszaru (stosunek wobec tzw. „obcych”, tradycyjna i utrwalona rola kobiet).</li> </ul>
--	--

Źródło: opracowanie własne, Stowarzyszenie „Euro-Country”.

#### *Wnioski z analizy SWOT*

Brak innowacyjnych i specyficznych miejsc pracy dla ludzi młodych jest jednym z głównych problemów, z którymi boryka się obszar LGD. Rozwój sektora turystycznego będzie jednym ze sposobów na rozwiązanie tego problemu, poprzez stworzenie nowych miejsc pracy w gastronomii, hotelarstwie, przewodnictwie turystycznym czy w innych usługach związanych z turystyką i rekreacją. Istotne jest także włączenie do oferty działań zaproponowanych przez rolników, takich jak zagrody edukacyjne czy gospodarstwa agroturystyczne. Rozwój sektora nowoczesnych technologii również przyniesie wiele korzyści, zwłaszcza dla młodych ludzi, którzy mają szansę uzyskać specjalistyczne kwalifikacje cyfrowe. Obniżający się poziom aktywności społecznej, wypalenie liderów oraz brak zainteresowania działalnością społeczną to kolejne istotne problemy obszaru LGD. W celu ich rozwiązania, konieczne jest aktywizowanie mieszkańców i zachęcanie ich do działania na rzecz lokalnej społeczności poprzez organizowanie wydarzeń kulturalnych, sportowych czy rekreacyjnych. Istotna jest również organizacja szkoleń i warsztatów rozwijających umiejętności oraz promowanie wartości związanych z działalnością społeczną. Niezbędne jest doinwestowanie infrastruktury we współpracy z osobami i podmiotami, które w ramach partycypacji społecznej powinny uczestniczyć w etapie planowania realizacji inwestycji, celowe jest także wykorzystanie pomysłów już sprawdzonych, ale innowacyjnych w swoim zamyśle. Aby infrastruktura nie pozostawała tylko inwestycją, konieczne jest również wskazanie działań, tzw. miękkich, które pozwolą tę infrastrukturę należycie wykorzystać. Takie podejście do zagadnień wpłynie pozytywnie na poziom aktywności społecznej – stworzy konkretną, akceptowaną przez społeczność przestrzeń do realizowania pasji, edukacji, integracji. Promocja obszaru wymaga działań zintegrowanych, doskonałym początkiem będzie wykorzystanie doświadczeń sołectw, które są wioskami tematycznymi oraz prowadzonej od lat promocji obszaru w oparciu o postać „Utopca” (autorskiej koncepcji LGD, na podstawie której zostanie opracowany system identyfikacji wizualnej – co ważne, wykorzystanie tej identyfikacji stanowi jedno z kryterium wyboru operacji, dzięki takiemu podejściu nastąpi zwiększenie rozpoznawalności obszaru LGD poza jego granicami oraz wzmocnienie działań partnerskich). W odpowiedzi na niedostateczne możliwości wsparcia seniorów potrzebne są działania zwiększające po pierwsze partycypację osób starszych w tworzeniu oferty spędzania wolnego czasu, form opieki oraz infrastruktury, ale też wdrożenie innowacyjnych i celowanych programów

edukacyjnych i rekreacyjnych dla seniorów, promowanie współpracy organizacji pozarządowych i seniorów oraz działania informacyjne dostosowane do możliwości i potrzeb seniorów. Wszystkie działania, które mają zapobiec powstawaniu barier rozwojowych lub ich ograniczeniu, najlepsze efekty przyniosą w projektach tworzonych w partnerstwie.

Wyniki analizy SWOT, dane statystyczne, wnioski z diagnozy obszaru pozwoliły określić bariery i potrzeby rozwojowe, co z kolei określiło dwa główne obszary wymagające wsparcia. Cele i przypisane im przedsięwzięcia, wskaźniki i zaplanowane kryteria zostaną wdrożone i osiągnięte dzięki wykorzystaniu potencjału obszaru (mocne strony obszaru). Analiza potrzeb i potencjału w odniesieniu do celów została opisana w rozdziale VI, natomiast w tabeli niżej (tab. 7) przedstawiamy bariery rozwojowe w odniesieniu do potencjału oraz przedsięwzięcia wpływające na zaspokojenie tych potrzeb.

*Tabela 7. Bariery rozwojowe, wynikające z potrzeb oraz możliwości wykorzystania potencjału obszaru w celu zaspokojenia potrzeb.*

<b>Bariery rozwojowe</b>	<b>Wykorzystanie potencjału obszaru i możliwości LGD</b>
<b>Brak innowacyjnych i specyficznych miejsc pracy na obszarze LGD – atrakcyjnych zwłaszcza dla ludzi młodych.</b>	<ul style="list-style-type: none"> <li>• Rozwój sektora turystycznego i rekreacji – nowe miejsca pracy, szczególnie w gastronomii, hotelarstwa, przewodnictwa turystycznego oraz w innych usługach związanych z turystyką przygodową, kulturalną, rowerową.</li> <li>• Rozwój obszaru LGD przez wykorzystanie zasobu, jakim jest produkt lokalny - wytwarzanie lub rozwój produktu lokalnego w działalności gospodarczej, społecznej, infrastrukturalnej.</li> <li>• Rozwój i promocja wiosek tematycznych.</li> <li>• Włączenie do oferty działań zaproponowanych przez rolników: zagrody edukacyjne, gospodarstwa agroturystyczne.</li> <li>• Rozwój sektora nowoczesnych technologii - innowacyjne miejsca pracy (również zdalnej), zwłaszcza dla ludzi młodych, którzy posiadają specjalistyczne kwalifikacje cyfrowe.</li> <li>• Wsparcie dla przedsiębiorców – zwłaszcza osób młodych, ludzi którzy chcą rozpocząć działalność gospodarczą na obszarze LGD.</li> </ul>
<b>PRZEDSIĘWZIĘCIA</b>	<p><b>1.1 „Wzmacnianie podróży” - rozwój produktu turystycznego Euro-Country.</b></p> <p><b>1.2 „Transformacja 4.0” – wysokie kompetencje cyfrowe, innowacyjne oraz społeczne mieszkańców obszaru LGD.</b></p> <p><b>2.1 „Lokalni bohaterowie” - podejmowanie i rozwijanie działalności gospodarczej oraz rozwój pozarolniczych funkcji gospodarstw rolnych.</b></p> <p><b>2.3 „Społeczność w ruchu” - tworzenie niekomercyjnej infrastruktury rekreacyjnej, turystycznej i okołoturystycznej.</b></p>
<b>Obniżający się poziom aktywności społecznej, wypalenie liderów, brak zainteresowania działalnością społeczną ludzi młodych.</b>	<ul style="list-style-type: none"> <li>• Aktywizowanie mieszkańców i zachęcanie ich do działania na rzecz lokalnej społeczności poprzez organizowanie wydarzeń kulturalnych, sportowych czy rekreacyjnych, w których mieszkańcy będą mogli brać czynny lub bierny</li> </ul>

	<p>(ważny jest pierwszy krok budowania zaangażowania) udział.</p> <ul style="list-style-type: none"> <li>• Organizacja szkoleń i warsztatów rozwijających umiejętności i zwiększanie zaangażowanie w działalność społeczną.</li> <li>• Wsparcie liderów społecznych – podnoszenie kompetencji, ale też stworzenie odpowiednich warunków do pracy, np. poprzez udostępnienie takich miejsc, jak „puste świetlice”.</li> <li>• Promocja wolontariatu wśród osób młodych – wskazanie na korzyści z udziału w działaniach społecznych.</li> <li>• Promowanie wartości związanych z działalnością społeczną – organizowanie kampanii społecznych, szkoleń, warsztatów, konkursów, plebiscytów popularności, gali integracyjnych.</li> </ul>
<b>PRZEDSIĘWZIĘCIA</b>	<p><b>1.1 „Wzmacnianie podróży” – rozwój produktu turystycznego Euro-Country.</b></p> <p><b>1.2 „Transformacja 4.0” – wysokie kompetencje cyfrowe, innowacyjne oraz społeczne mieszkańców obszaru LGD.</b></p> <p><b>1.3 „Życie w harmonii” – zdrowi mieszkańcy obszaru LGD dzięki wiedzy z zakresu ochrony środowiska oraz profilaktyki zdrowia.</b></p>
Niedoinwestowana infrastruktura integracyjna, rekreacyjna, okołoturystyczna oraz infrastruktura niespełniająca oczekiwanych funkcji, bez interesującej oferty.	<ul style="list-style-type: none"> <li>• Zachęcenie do partycypacji społecznej na etapie planowania realizacji inwestycji w gminach; wykorzystanie pomysłów sprawdzonych na innym terenie, realizowanych przez inne podmioty.</li> <li>• Uzupełnianie, „pączkowanie” projektów – zachowanie ciągłości w podejmowanych inicjatywach; komplementarność.</li> <li>• Zastosowanie innowacyjnych rozwiązań w tworzeniu nowej infrastruktury.</li> <li>• Opracowywanie programów, planów wykorzystania nowej i istniejącej infrastruktury z udziałem lokalnej społeczności.</li> </ul>
<b>PRZEDSIĘWZIĘCIA</b>	<p><b>2.3 „Społeczność w ruchu” - tworzenie niekomercyjnej infrastruktury rekreacyjnej, turystycznej i okołoturystycznej.</b></p> <p><b>2.4 „Inspirujące krajobrazy” - poprawa jakości klimatu obszaru LGD przez tworzenie zielonej i niebieskiej infrastruktury.</b></p>
Mało spójna promocja całego obszaru, wynikająca z wdrażania działań indywidualnych, niezintegrowanych.	<ul style="list-style-type: none"> <li>• Opracowanie koncepcji systemu identyfikacji w oparciu o powstający już produkt turystyczny, związany z popularnym „Utopcem” i wykorzystywanie tego systemu przez beneficjentów LSR.</li> <li>• Promowanie projektów partnerskich: nawiązanie współpracy między różnymi sektorami działalności na obszarze LGD, np. sektorem publicznym, prywatnym i pozarządowym. Współpraca pozwoli na zintegrowanie działań i skuteczniejszą promocję obszaru.</li> </ul>

	<ul style="list-style-type: none"> <li>• Budowanie spójnej marki całego obszaru, która będzie kojarzona z wartościami i atrakcyjnymi ofertami. Budowanie marki umożliwi efektywniejszą promocję obszaru i przyciągnięcie większej liczby turystów i inwestorów.</li> <li>• Wykorzystanie nowych technologii w promocji obszaru, np. portale internetowe, media społecznościowe czy narzędzia do analizy danych. Przygotowanie przedstawicieli administracji publicznej, organizacji społecznych, przedsiębiorców do prowadzenia spójnych działań marketingowych.</li> <li>• Kreowanie pozytywnego wizerunku regionu, który będzie przyciągał inwestorów, turystów i młodych ludzi zainteresowanych rozwojem swojej kariery. Można to osiągnąć poprzez rozwój lokalnych atrakcji, promocję dziedzictwa kulturowego i przyrodniczego regionu, a także inwestycję w rozwój infrastruktury sportowej i rekreacyjnej.</li> </ul>
<p><b>PRZEDSIĘWZIĘCIA</b></p>	<p><b>1.1 „Wzmacnianie podróży” – rozwój produktu turystycznego Euro-Country.</b></p> <p><b>1.2 „Transformacja 4.0” – wysokie kompetencje cyfrowe, innowacyjne oraz społeczne mieszkańców obszaru LGD.</b></p>
<p><b>Niedostateczne możliwości wsparcia seniorów, zarówno w zakresie infrastruktury z udogodnieniami, dostępu do oferty spędzania wolnego czasu, edukacji, jak i zróżnicowanych form opieki.</b></p>	<ul style="list-style-type: none"> <li>• Zwiększenie partycypacji osób starszych, w wieku 60 i więcej lat w tworzenie oferty spędzania wolnego czasu, form opieki (kluby seniora, poradnictwo psychologiczne, usługi opiekuńcze na miejscu) oraz infrastruktury – konsultowanie projektów.</li> <li>• Inwestowanie w infrastrukturę: chodniki, przejścia dla pieszych, windy, podjazdy dla wózków czy miejsca odpoczynku.</li> <li>• Wdrożenie programów edukacyjnych i rekreacyjnych dla seniorów, które pozwolą im na rozwijanie swoich zainteresowań, integrację i spędzanie czasu w sposób aktywny. Programy te mogą obejmować różne formy zajęć, np. warsztaty, spotkania dyskusyjne, zajęcia sportowe, kulturalne czy turystyczne.</li> <li>• Promowanie współpracy organizacji pozarządowych i seniorów.</li> <li>• Działania informacyjne dostosowane do możliwości i potrzeb seniorów.</li> </ul>
<p><b>PRZEDSIĘWZIĘCIA</b></p>	<p><b>1.2 „Transformacja 4.0” – wysokie kompetencje cyfrowe, innowacyjne oraz społeczne mieszkańców obszaru LGD.</b></p> <p><b>1.3 „Życie w harmonii” – zdrowi mieszkańcy obszaru LGD dzięki wiedzy z zakresu ochrony środowiska oraz profilaktyki zdrowia.</b></p> <p><b>2.2 „Zrównoważona opieka” - publiczne usługi w zakresie opieki i wspierania rozwoju nad małym dzieckiem, osób</b></p>

	<p>w wieku pow. 60 lat i osób z niepełnosprawnościami.</p> <p><b>2.3 „Społeczność w ruchu” - tworzenie niekomercyjnej infrastruktury rekreacyjnej, turystycznej i okołoturystycznej.</b></p> <p><b>2.4 „Inspirujące krajobrazy” - poprawa jakości klimatu obszaru LGD przez tworzenie zielonej i niebieskiej infrastruktury.</b></p>
<p>Ograniczenia w dostępie do rynku pracy, udziału w życiu społecznym dla kobiet, a także osób z niepełnosprawnościami, którym nie sprzyja również jakość publicznej przestrzeni.</p>	<ul style="list-style-type: none"> <li>• Inwestowanie w infrastrukturę: chodniki, przejścia dla pieszych, windy, podjazdy dla wózków czy miejsca odpoczynku.</li> <li>• Wspieranie przedsiębiorczości kobiet.</li> <li>• Wspieranie projektów adresowanych do osób z niepełnosprawnościami.</li> <li>• Promowanie polityki równościowej.</li> <li>• Tworzenie miejsc opieki nad małymi dziećmi.</li> </ul>
<p><b>PRZEDSIĘWZIĘCIA</b></p>	<p><b>2.1 „Lokalni bohaterowie” - podejmowanie i rozwijanie działalności gospodarczej oraz rozwój pozarolniczych funkcji gospodarstw rolnych.</b></p> <p><b>2.2 „Zrównoważona opieka” - publiczne usługi w zakresie opieki i wspierania rozwoju nad małym dzieckiem, osób w wieku pow. 60 lat i osób z niepełnosprawnościami.</b></p> <p><b>2.3 „Społeczność w ruchu” - tworzenie niekomercyjnej infrastruktury rekreacyjnej, turystycznej i okołoturystycznej.</b></p>
<p>Zanieczyszczenie środowiska i klimatu, które wpływa na ograniczenie rozwoju obszaru w oparciu o potencjał turystyczny (rzeki, akweny, tereny zielone, lasy).</p>	<ul style="list-style-type: none"> <li>• Organizacja kampanii edukacyjnych z zakresu ekologii.</li> <li>• Wdrożenie działań zmierzających do poprawy jakości powietrza, redukcji emisji zanieczyszczeń do wód oraz ograniczania ilości odpadów.</li> <li>• Promowanie turystyki ekologicznej i aktywnego wypoczynku, pobyków w gospodarstwach agroturystycznych.</li> <li>• Budowa infrastruktury dla potrzeb komunikacji niskoemisyjnej, takiej jak rower, piesze wędrówki czy kajaki.</li> <li>• Rozwój zielonej infrastruktury, parki, bulwary, ścieżki rowerowe, które pozwolą na korzystanie z terenów zielonych i niebieskiej infrastruktury nad rzekami, akwenami.</li> </ul>
<p><b>PRZEDSIĘWZIĘCIA</b></p>	<p><b>1.2 „Transformacja 4.0” – wysokie kompetencje cyfrowe, innowacyjne oraz społeczne mieszkańców obszaru LGD.</b></p> <p><b>1.3 „Życie w harmonii” – zdrowi mieszkańcy obszaru LGD dzięki wiedzy z zakresu ochrony środowiska oraz profilaktyki zdrowia.</b></p> <p><b>2.3 „Społeczność w ruchu” - tworzenie niekomercyjnej infrastruktury rekreacyjnej, turystycznej i okołoturystycznej.</b></p> <p><b>2.4 „Inspirujące krajobrazy” - poprawa jakości klimatu obszaru LGD przez tworzenie zielonej i niebieskiej infrastruktury.</b></p>

źródło: opracowanie własne, Stowarzyszenie „Euro-Country”.

#### IV.11. Zidentyfikowane grupy w niekorzystnej sytuacji

Przyjmujemy jako grupy w niekorzystnej sytuacji 3 kategorie: kobiety, osoby z niepełnosprawnościami oraz mieszkańców osiedli po PPGR poszukujących zatrudnienia. Grupy te zostały wskazane ze względu na specyfikę obszaru oraz zdiagnozowane problemy naszego terenu opisane w poprzednich rozdziałach.

Depopulacja, czyli coraz mniejsza liczba ludności obszaru oznacza mniej pracowników, co wpływa negatywnie na lokalną gospodarkę, to również coraz mniejsze zainteresowanie inwestowaniem podmiotów gospodarczych. Na rynku pracy najtrudniejszą sytuację mają kobiety, w tym kobiety, które powracają na rynek pracy po urodzeniu dzieci. Brak opieki nad małym dzieckiem często po prostu uniemożliwia zatrudnienie, ogranicza te możliwości również brak transportu publicznego w zakresie, który pozwala na podjęcie pracy poza granicami własnej wsi (gdzie często po prostu tej pracy nie ma), mała elastyczność pracodawców w odniesieniu do form i godzin zatrudnienia matek. Kobiety zwykle też są odpowiedzialne za prace domowe i opiekę nie tylko nad dziećmi, ale i osobami starszymi, co również utrudnia im podjęcie pracy poza domem. Podsumowując, kobiety, szczególnie te mieszkające na wsiach, mają trudniejszy dostęp do rynku pracy z powodu różnych czynników, takich jak dyskryminacja, stereotypy płciowe, brak infrastruktury opieki nad dziećmi i starszymi osobami, a także brak odpowiedniego szkolenia i wsparcia. Przedsięwzięcia określone w LSR, a zwłaszcza lokalne kryteria wyboru operacji wspierają projekty adresowane do kobiet lub w których kobieta – jak w przypadku podejmowania, rozwijania działalności gospodarczej lub zróżnicowania działalności rolniczej – może być wnioskodawcą.

Osoby z niepełnosprawnościami jako kolejna grupa, będąca w niekorzystnej sytuacji spotykają się z problemami związanymi z dostępem do podstawowej infrastruktury oraz opieki medycznej. Infrastruktura często nie jest dostosowana do potrzeb osób z niepełnosprawnościami, np. brak specjalnych chodników, dróg rowerowych, przystosowanych przystanków autobusowych, podjazdów, miejsc odpoczynkowych na szlakach komunikacyjnych dla osób z trudnościami w poruszaniu się, miejsc, umożliwiających uczestniczenie w ofercie kulturalnej, rekreacyjnej czy integracyjnej. W konsekwencji osoby z niepełnosprawnościami mają ograniczony dostęp do uczestniczenia w życiu swojej społeczności - mogą doświadczać marginalizacji i wykluczenia społecznego. W ramach celu C.2 „Wysokiej jakości gospodarka lokalna i usługi publiczne” wskazaliśmy bezpośrednie przedsięwzięcie adresowane do osób z niepełnosprawnościami: P.2.2 „Zrównoważona opieka” - publiczne usługi w zakresie opieki i wspierania rozwoju nad małym dzieckiem, osób w wieku pow. 60 lat i osób z niepełnosprawnościami.

Trzecią grupą osób w niekorzystnej sytuacji są mieszkańcy sołectw, w których działały państwowe przedsiębiorstwa gospodarki rolnej. Najpoważniejszym problemem tej grupy jest ograniczenie dostępności do zróżnicowanych źródeł dochodu i perspektyw na rynku pracy. Takie sołectwa w części to tereny słabo zurbanizowane, z ograniczoną dostępnością komunikacyjną, co wpływa na ograniczenie ich szans na rynku pracy.

Wszystkie trzy grupy mają problem z mobilnością, który będzie ograniczany przez wspieranie w lokalnych kryteriach wyboru operacji przedsięwzięć o charakterze mobilnym. Poniżej przedstawiamy uzasadnienia dotyczące wyboru grup w niekorzystnej sytuacji oraz grup, na których wsparciu z powodu zmian w strukturze demograficznej szczególnie nam zależy:

- **osoby młode, do 25 r.ż.** – w ankiecie w odpowiedzi na pytanie dotyczące grup wymagających szczególnego wsparcia, wskazało tę grupę 88 osób; jako najpoważniejszą potrzebę, która powinna zostać zaspokojona przez zaplanowane w LSR przedsięwzięcia wskazano zaangażowanie młodych w życie lokalne, w tym w podejmowaniu decyzji, tworzenie sieci społeczności – 111 wskazań na 186 odpowiedzi; również podczas spotkań z mieszkańcami oraz w trakcie opracowywania analizy SWOT migracja młodzieży w wieku 18-25 lat oraz ich niskie zaangażowanie społeczne zostało ujęte jako słaba strona obszaru. Bezpośrednią odpowiedzią na ten problem jest przedsięwzięcie P.1.2 oraz punkty przyznawane w ramach lokalnych kryteriów wyboru operacji – w ramach kryterium demograficznego.

- **seniorzy**, czyli osoby w wieku poprodukcyjnym – w ankiecie ogólnej 102 wskazania (to grupa demograficzna wskazana jako ta, która najbardziej potrzebuje szczególnego wsparcia); diagnoza obszaru potwierdza, że osoby w wieku 60 i więcej lat nie korzystają z Internetu tak często i w taki sposób, jak ludzie młodzi, dlatego też zostały dla nich przygotowane dodatkowe osobne ankiety (drukowane, przekazywane w miejscach, w których seniorzy uczestniczą z dedykowanej im oferty: ośrodków kultury, bibliotek, klubów seniora). Odpowiedzi

na pytania nie zostały ograniczone do konkretnej liczby, każdy z respondentów mógł nie wybrać żadnej odpowiedzi czy też zaznaczyć wszystkie. Wszystkie odpowiedzi w metryce respondenta były dobrowolne (statystyka ankiety w tabeli nr 2, rozdz. III). Na podstawie zebranych danych wskazaliśmy nie tylko problemy, które dotyczą seniorów (braki wskazano w działaniach na rzecz propagowania zdrowego trybu życia, dostępu do oferty stałej w ramach kultury oraz do infrastruktury związanej z rekreacją i aktywnością ruchową), ale też ich potrzeby (udział w warsztatach artystycznych, zajęciach ruchowych oraz wycieczkach krajoznawczych). Pod uwagę wzięliśmy również opinie seniorów o słabej dostępności komunikacyjnej obszaru oraz o ograniczonym dostępie do informacji. W analizie SWOT uczestnicy spotkań wskazywali na ograniczenia związane z przestrzenią publiczną, niewystarczającą liczbą punktów wyspecjalizowanej opieki nad seniorami, zwłaszcza samotnymi oraz ofertą dziennych zajęć dla seniorów, niewystarczającą ilością infrastruktury opiekuńczo-leczniczej dla osób starszych, rehabilitowanych i przewlekle chorych, wykluczeniem komunikacyjnym, zwłaszcza starszych mieszkańców wsi, a w związku z tym z ograniczeniem w dostępie do usług, oferty wolnego czasu. Bezpośrednią odpowiedzią na ten problem są przedsięwzięcia 1.2, 1.3, 2.2 i 2.3 oraz punkty przyznawane w ramach lokalnych kryteriów wyboru operacji – kryterium demograficzne oraz kryterium mobilności.

- **mieszkańcy osiedli po byłych PPGR-ach** – obszar LGD to w sumie 76 sołectw należących do 5 gmin, w tym 54 sołectwa to miejscowości, które zgodnie z informacjami Krajowego Ośrodka Rolnictwa należały do PPGR-ów. Jedynie gmina Bierawa nie ma tego typu miejscowości. Potrzeba interwencji w tych wsiach jest szczególnie ważna, co potwierdziły opinie uzyskane podczas spotkań z mieszkańcami oraz w trakcie prac nad analizą SWOT: słabą stroną jest bardzo duża liczba miejscowości będących wsiami popegeerowskimi; bezpośrednią odpowiedzią na ten problem będzie wsparcie przyznawane w ramach lokalnych kryteriów wyboru operacji dla wnioskodawców lub adresatów operacji pochodzących z tych miejscowości i poszukujących zatrudnienia.

- **kobiety** – zwłaszcza kobiety powracające na rynek pracy (w ankiecie, w której uczestniczyło 186 osób wskazano tę grupę wymagającą szczególnego wsparcia: 68 wskazań); w ankiecie 54 osoby wskazały wprowadzenie usług opiekuńczych (w tym żłobki, przedszkola, zajęcia pozalekcyjne) jako jedno z działań najskuteczniej ograniczających problemy obszaru, umożliwienie powrotu na rynek pracy kobietom po urlopie macierzyńskim, wychowawczym to stworzenie bezpiecznych warunków opieki nad dziećmi, zwłaszcza tymi najmłodszymi, oraz umożliwienie prowadzenia własnych działalności gospodarczych; również podczas prac nad analizą SWOT uczestnicy wskazywali na słabą stronę obszaru, tj. niewystarczającą liczbę miejsc opieki dla małych dzieci, a w związku z tym ograniczenie kobiet w powrotach na rynek pracy po urlopiach macierzyńskich i wychowawczych. Również możliwość zwiększania kompetencji staje się w takiej sytuacji problematyczne. Bezpośrednią odpowiedzią na ten problem jest przedsięwzięcie P.1.2, P.2.1, P.2.2 oraz punkty przyznawane w ramach lokalnych kryteriów wyboru operacji, dotyczące osób w niekorzystnej sytuacji oraz kryterium mobilności.

- **osoby z niepełnosprawnościami** – w ankiecie w sumie 105 osób wskazało tę grupę, przy czym 68 osób wskazało osoby niepełnosprawne fizycznie, a 37 – osoby niepełnosprawne intelektualnie; w analizie SWOT wskazano jako słabą stronę obszaru przestrzeń publiczną niedostosowaną m.in. do potrzeb osób z trudnościami w poruszaniu się – osób z niepełnosprawnościami (wózki inwalidzkie, tzw. balkoniki; co istotne przestrzeń dostępna dla osób niepełnosprawnych to również pożądana przestrzeń dla osób z wózkami dziecięcymi). Bezpośrednią odpowiedzią na ten problem jest przedsięwzięcie P.2.2, P.2.3, oraz punkty przyznawane w ramach lokalnych kryteriów wyboru operacji – kryterium dotyczące osób w niekorzystnej sytuacji oraz kryterium mobilności.

Działania animacyjne oraz związane z przyjętymi formami komunikacji i informacji adresowane do grup demograficznych oraz grup w niekorzystnej sytuacji zostały opisane w rozdziale III (Partycypacja).

#### IV.12. Partnerstwo

Partnerstwo, czyli forma współpracy między różnymi podmiotami obszaru, której celem jest realizacja określonego celu lub projektu, to kolejny aspekt, który został uznany za niezbędny, aby potrzeby rozwojowe były zaspokojone. Partnerami we wdrażaniu LSR mogą być np. organizacje pozarządowe, instytucje publiczne, przedsiębiorcy, osoby fizyczne (w przypadku projektów grantowych). Tworzenie takich sieci partnerskich pozwala na tworzenie przestrzeni, w której różne podmioty nawiązują ze sobą kontakty i współpracują, efektywnie wykorzystują

posiadane zasoby, wzajemne dzielenie się wiedzą i doświadczeniem, tym samym zwiększają wpływ na zmiany zachodzące na obszarze. Partnerstwo – dzięki wzajemnej inspiracji - wpływa też na tworzenie innowacyjnych rozwiązań i podejmowanie działań o większym zasięgu, które trudno byłoby zrealizować w pojedynkę.

W lokalnych kryteriach wyboru operacji planujemy ujęcie dwóch kryteriów, które służą tworzeniu partnerskiej współpracy. Tzw. klasyczne kryterium partnerskie, tj. wspieranie operacji realizowanych ze wskazanym partnerem (dotyczy operacji w partnerstwie) oraz kryterium związane z komplementarnością operacji, tj. realizowanie takich przedsięwzięć, które się wzajemnie uzupełniają. W pierwszym z nich wskazujemy trzy poziomy relacji partnerskich, które będą punktowane. W przypadku drugiego kryterium promowane będą te operacje, które są w jakiś sposób związane z innymi przedsięwzięciami, co należy potwierdzić, podając konkretne dane, dotyczące pomysłu rozwijanego w ramach „dobrych praktyk” czy właśnie partnerstwa (kryterium komplementarności).

Partnerstwu będzie również sprzyjać dodanie na stronie internetowej LGD podstron poświęconych możliwości wyszukania partnera do projektu lub zgłoszenia siebie, jako potencjalnego partnera (opisane w rozdz. III). Podkreślamy również znaczenie partycypacji i partnerstwa w kontekście realizacji LSR. Uważamy, że te dwa elementy wzajemnie się wzmacniają i mają pozytywny wpływ na zaangażowanie partnerów, umożliwiając im aktywne uczestnictwo w procesach decyzyjnych i działaniach.

## Rozdział V. Spójność, komplementarność i synergia

### V.1. Spójność, komplementarność i synergia na poziomie celów LSR

*Rysunek 3. Cele LSR.*

**C.1: AKTYWNA I INNOWACYJNA SPOŁECZNOŚĆ OBSZARU LGD**

**C.2: WYSOKIEJ JAKOŚCI GOSPODARKA LOKALNA I USŁUGI PUBLICZNE**

Źródło: opracowanie własne, Stowarzyszenie „Euro-Country”.

Zintegrowana wartość tych trzech koncepcji w lokalnej strategii rozwoju polega na tworzeniu strategii, która jest konsekwentna, komplementarna i wykorzystuje synergiczne efekty w celu maksymalizacji korzyści dla społeczności. W ten sposób strategia staje się więcej niż tylko sumą jej części, ale skutecznym narzędziem, które może przyczynić się do trwałego i zrównoważonego rozwoju obszaru. Takie założenie przyjęliśmy dla LSR Stowarzyszenia Euro-Country. W kontekście LSR, spójność oznacza, że wszystkie jej elementy są konsekwentnie ukierunkowane na osiągnięcie określonych przyjętych obu celów. Spójność zapewnia, że różne inicjatywy i działania nie działają w próżni, ale są zgodne i wzajemnie się uzupełniają, podkreślamy to też w założeniu wspierania przedsięwzięć komplementarnych, do których nawiązuje też druga z definicji. Wspierane operacje będą nie tylko zgodne, ale przyczynią się do osiągnięcia obu celów w sposób, który byłby trudniejszy do osiągnięcia, gdyby były realizowane indywidualnie. Komplementarność w przypadku LSR odnosi się do różnych aspektów, takich jak grupy docelowe, obszary działania, rodzaje działań (metody wdrażania). Przyjęta na poziomie celów synergia oznacza, że wspólne działania przynoszą więcej korzyści niż suma indywidualnych działań, tworząc dodatkową wartość. Synergia ujęta jest na poziomie lokalnym we wszystkich sektorach, przez partnerstwa między różnymi organizacjami oraz w zakresie działań komunikacyjnych, informacyjnych oraz aktywizacyjnych.

Spójność celów polega na wzajemnym uzupełnianiu się ich kierunków działań. Aktywna i innowacyjna społeczność (C.1) to najważniejszy zasób i podstawa rozwoju wysokiej jakości gospodarki lokalnej i usług publicznych (C.2). Członkowie społeczności, którzy są aktywni i dążą do innowacji, są w stanie tworzyć i utrzymać usługi publiczne i gospodarkę o wysokiej jakości. Z drugiej strony, wysokiej jakości usługi publiczne i silna gospodarka lokalna mogą wspierać i motywować społeczność do bycia aktywną i innowacyjną, następuje wzajemne wzmocnienie osiągniętych celów. Ich komplementarność polega na tym, że realizacja jednego z nich wspiera realizację drugiego. Działania

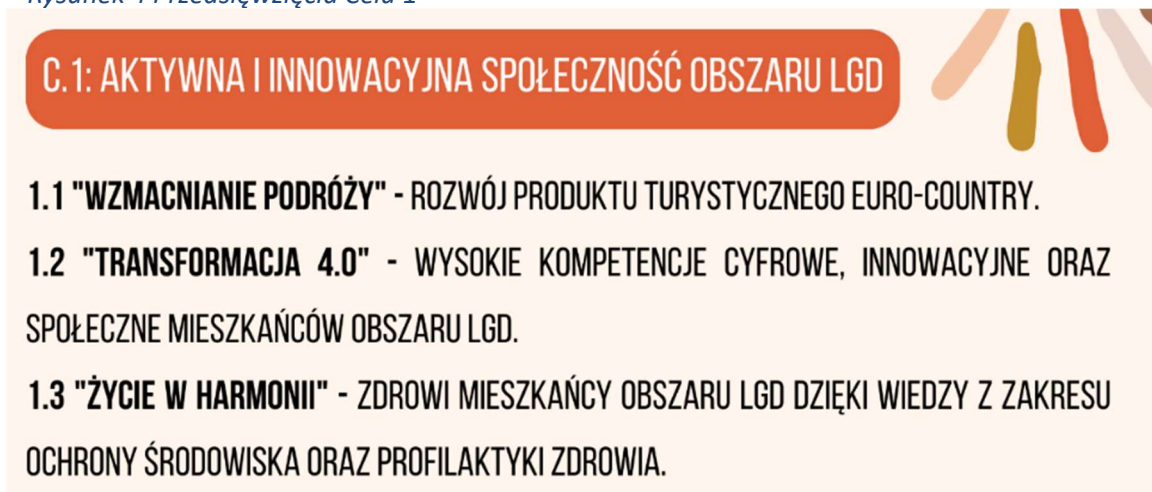
mające na celu stworzenie aktywnej i innowacyjnej społeczności (C.1) będą wpływały pozytywnie na rozwój wysokiej jakości gospodarki lokalnej i usług publicznych (C.2) – np. inwestycje w edukację i rozwój umiejętności społeczności (C.1) mogą przyczynić się do rozwoju lokalnych przedsiębiorstw i usług (C.2). Z drugiej strony, inwestycje w infrastrukturę gospodarczą i usługi publiczne (C.2) mogą stworzyć warunki sprzyjające aktywności i innowacyjności społeczności (C.1). Inwestowanie w aktywność i innowacyjność społeczności (C.1) w połączeniu z rozwijaniem gospodarki lokalnej i usług publicznych (C.2) może przynieść takie korzyści, jak zwiększone miejsca pracy, lepsze usługi dla społeczności, silniejszą gospodarkę lokalną, a tym samym zwiększone dochody dla całej wspólnoty. To z kolei może prowadzić do dalszego zwiększenia aktywności i innowacyjności społeczności, tworząc spiralę wzrostu i rozwoju.

## V.2. Spójność, komplementarność i synergia na poziomie przedsięwzięć LSR

Spójność, zintegrowanie i komplementarność na poziomie przedsięwzięć wpływa na optymalne wykorzystanie dostępnych zasobów i pozwala uniknąć dublowania działań, a tym samym oszczędzać czas, energię i środki finansowe. W przypadku zintegrowanych przedsięwzięć efektywność całej przyjętej koncepcji jest większa niż suma efektywności pojedynczych działań, tym samym skuteczne wdrażanie przedsięwzięć skuteczniej odpowiadają wyzwaniom i problemom. Poniżej przedstawiamy zintegrowanie przedsięwzięć w ramach celów.

### Przedsięwzięcia celu nr 1:

#### Rysunek 4 Przedsięwzięcia Celu 1



**C.1: AKTYWNA I INNOWACYJNA SPOŁECZNOŚĆ OBSZARU LGD**

**1.1 "WZMACNIANIE PODRÓŻY" - ROZWÓJ PRODUKTU TURYSTYCZNEGO EURO-COUNTRY.**

**1.2 "TRANSFORMACJA 4.0" - WYSOKIE KOMPETENCJE CYFROWE, INNOWACYJNE ORAZ SPOŁECZNE MIESZKAŃCÓW OBSZARU LGD.**

**1.3 "ŻYCIE W HARMONII" - ZDROWI MIESZKAŃCY OBSZARU LGD DZIĘKI WIEDZY Z ZAKRESU OCHRONY ŚRODOWISKA ORAZ PROFILAKTYKI ZDROWIA.**

Źródło: opracowanie własne, Stowarzyszenie „Euro-Country”.

Przedsięwzięcia 1.1, 1.2 oraz 1.3 są spójne; każde z nich przyczynia się do stworzenia aktywnej i innowacyjnej społeczności. Poprzez rozwijanie turystyki, umiejętności cyfrowych i społecznych oraz zdrowia i świadomości ekologicznej, wszystkie te działania koncentrują się na zwiększeniu aktywności i innowacyjności mieszkańców obszaru LGD. Są też komplementarne, ponieważ każde z nich dodaje wartości i wzmacnia pozostałe. Rozwój produktu turystycznego (1.1) zwiększa zapotrzebowanie na kompetencje cyfrowe i innowacyjne (1.2), co z kolei przyciąga więcej turystów i promuje zdrowy styl życia i świadomość ekologiczną (1.3). Podobnie, zdrowa i świadoma ekologicznie społeczność (1.3) jest bardziej prawdopodobna do wykorzystania i wsparcia rozwijającej się turystyki (1.1) i technologii cyfrowych (1.2). Ich zintegrowanie obejmuje wzajemną zależność: wyposażona w kompetencje cyfrowe społeczność (1.2) lepiej wykorzystuje i wypromuje lokalny produkt turystyczny (1.1), podczas gdy rozwijająca się turystyka (1.1) może zapewnić platformę do promowania zdrowia i ekologii (1.3) oraz technologii cyfrowych (1.2).

## Przedsięwzięcia celu nr 2:

### Rysunek 5 Przedsięwzięcia Celu 2

## C.2: WYSOKIEJ JAKOŚCI GOSPODARKA LOKALNA I USŁUGI PUBLICZNE

**2.1 "LOKALNI BOHATEROWIE"** - PODEJMOWANIE I ROZWIJANIE DZIAŁALNOŚCI GOSPODARCZEJ ORAZ ROZWÓJ POZAROLNICZYCH FUNKCJI GOSPODARSTW ROLNYCH.

**2.2 "ZRÓWNOWAŻONA OPIEKA"** - PUBLICZNE USŁUGI W ZAKRESIE OPIEKI I WSPIERANIA ROZWOJU NAD MAŁYM DZIECKIEM, OSÓB W WIEKU POW. 60 LAT I OSÓB Z NIEPEŁNOSPRAWNOŚCIAMI.

**2.3 "SPOŁECZNOŚĆ W RUCHU"** - TWORZENIE NIEKOMERCYJNEJ INFRASTRUKTURY REKREACYJNEJ, TURYSTYCZNEJ I OKOŁOTURYSTYCZNEJ.

**2.4 "INSPIRUJĄCE KRAJOBRAZY"** - POPRAWA JAKOŚCI KLIMATU OBSZARU LGD PRZEZ TWORZENIE ZIELONEJ I NIEBIESKIEJ INFRASTRUKTURY.

Źródło: opracowanie własne, Stowarzyszenie „Euro-Country”.

Wszystkie przedsięwzięcia celu są spójne, każde z nich przyczynia się do stworzenia wysokiej jakości gospodarki lokalnej i usług publicznych. Rozwój działalności gospodarczej i rolnictwa (2.1) stwarza zasoby finansowe, które mogą być wykorzystane do poprawy usług opieki (2.2), rozwijania infrastruktury rekreacyjnej (2.3) i poprawy jakości środowiska (2.4). Rozwój infrastruktury rekreacyjnej (2.3) i poprawa jakości środowiska (2.4) przyciąga turystów, co przekłada się na wzrost gospodarczy (2.1). Podejmowanie i rozwijanie działalności gospodarczej i rolniczej (2.1) będzie w dużej mierze uzależnione od usprawnienia opieki nad małymi dziećmi, osobami starszymi i osobami niepełnosprawnymi (2.2) i zapewnienie udziału osób odpowiedzialnych za opiekę równościowych szans na podejmowanie aktywności gospodarczej. Tworzenie infrastruktury rekreacyjnej, turystycznej i okołoturystycznej (2.3) oraz poprawa jakości klimatu obszaru LGD (2.4) wpływa na postrzeganie obszaru jako miejsca atrakcyjnego pod względem turystycznym.

Przedsięwzięcia są spójne i komplementarne również pomiędzy celami, w które się wpisują. Przedsięwzięcie 1.1 „Wzmacnianie podróży” koncentruje się na rozwoju produktu turystycznego i jest komplementarne z 2.3 „Społeczność w ruchu”, które dąży do tworzenia infrastruktury rekreacyjnej, turystycznej i okołoturystycznej. Razem te inicjatywy mogą przyciągnąć więcej turystów do obszaru LGD, co z kolei może stymulować lokalną gospodarkę (przedsięwzięcie 2.1 „Lokalni Bohaterowie”). Przedsięwzięcie 1.2 „Transformacja 4.0” ma na celu rozwój kompetencji cyfrowych, innowacyjnych oraz społecznych mieszkańców, co ułatwi osiągnięcie celów przedsięwzięcia 2.1 „Lokalni bohaterowie”. Przedsięwzięcie 1.3 „Życie w harmonii” jest związane z promowaniem zdrowego stylu życia i ochrony środowiska, co jest komplementarne do przedsięwzięcia 2.4 „Inspirujące krajobrazy”, które dąży do poprawy jakości środowiska poprzez tworzenie zielonej i niebieskiej infrastruktury. Przedsięwzięcie 2.2 „Zrównoważona opieka” skupia się na zapewnianiu usług opieki społecznej dla różnych grup społecznych, które podnoszą umiejętności i wiedzę zdobytą w ramach 1.2 „Transformacja 4.0”.

Przedsięwzięcia obu celów są komplementarne również w podejściu innowacyjnym oraz włączającym:

1.1 - innowacyjne przedsięwzięcie, które wykorzystuje zasoby i atrakcje lokalne w nowy, kreatywny sposób, aby stworzyć unikalny w regionie produkt turystyczny.

1.2 – przedsięwzięcie skupia się na rozwijaniu nowoczesnych umiejętności, które są kluczowe dla rozwoju nowoczesnych społeczeństw.

1.3 - innowacyjność tego przedsięwzięcia polega na integracji ochrony środowiska i zdrowia publicznego. Poprzez edukację i świadomość ekologiczną, mieszkańcy są zachęceni do zdrowego stylu życia i szanowania środowiska. Ta

inicjatywa nie tylko wpływa na zdrowie mieszkańców, ale również angażuje ich w aktywną ochronę środowiska, co przekłada się na uczestnictwo w życiu społecznym i zwiększenie poczucia sprawczości.

2.1 – promowanie innowacyjnych i technologicznie zaawansowanych rozwiązań, umożliwiających przedsiębiorcom i rolnikom rozwój i adaptację do zmieniających się warunków rynkowych.

2.2 – skupienie się na dostarczaniu innowacyjnych usług opieki dla grup społecznych w niekorzystnej sytuacji wzmacnia ich aktywność społeczną,

2.3 – koncentrowanie się na tworzeniu infrastruktury, która promuje aktywny styl życia i turystykę lokalną, wspierając aktywność mieszkańców, zwłaszcza seniorów oraz osób do 25 r.ż.,

2.4 – łączenie ochrony środowiska i planowania przestrzennego, w tym wsi obszaru, co dla ich mieszkańców ma duże znaczenie – najbliższe problemy wymagają uczestnictwa, które pozwala decydować o sposobach ich rozwiązania.

W tabeli nr 8 przedstawiamy, w jaki sposób cele Lokalnej Strategii Rozwoju są zintegrowane i spójne z celami strategicznymi wyznaczonymi w innych dokumentach. Skupiamy się na czterech kluczowych: Planie Strategicznym dla Wspólnej Polityki Rolnej na lata 2023-2027, Strategii Województwa Opolskiego do roku 2030, Strategii Subregionu Kędzierzyńsko-Strzeleckiego oraz Strategii Powiatu Kędzierzyńsko-Kozielskiego do 2030 r. Te dokumenty mają bezpośredni wpływ na rozwój gmin obszaru LSR, dlatego jest niezbędne, aby cele LSR były z nimi spójne i komplementarne. W tabeli pokazujemy, jak LSR wpisuje się w szerszy kontekst rozwoju naszego regionu. Wyraźnie widać, że wszystkie analizowane strategie mają wspólne obszary zainteresowania, takie jak wzrost kapitału społecznego, rozwój gospodarki i ochrona środowiska. Te obszary są również kluczowymi punktami naszej LSR, dlatego przedstawiamy, jak zaplanowane przedsięwzięcia przyczyniają się do osiągnięcia tych celów.

Tabela 8. Spójność, komplementarność i synergia z innymi dokumentami obszarowymi obejmującymi obszar LGD.

Dokument	Cele zapisane w dokumencie	Cele LSR	Zakres zgodności i komplementarności w odniesieniu do przedsięwzięć
Plan Strategiczny WPR – component LEADER	Rozwój przedsiębiorczości, w tym rozwój biogospodarki lub zielonej gospodarki	C.2: Wysokiej jakości gospodarka lokalna i usługi publiczne	2.1 „Lokalni bohaterowie” - podejmowanie i rozwijanie działalności gospodarczej oraz rozwój pozarolniczych funkcji gospodarstw rolnych.
	Rozwój pozarolniczych funkcji gospodarstw rolnych	C.2: Wysokiej jakości gospodarka lokalna i usługi publiczne	2.1 „Lokalni bohaterowie” - podejmowanie i rozwijanie działalności gospodarczej oraz rozwój pozarolniczych funkcji gospodarstw rolnych.
	Poprawa dostępu do usług dla lokalnych społeczności, z wyłączeniem inwestycji produkcyjnych	C.2: Wysokiej jakości gospodarka lokalna i usługi publiczne	2.2 „Zrównoważona opieka” - publiczne usługi w zakresie opieki i wspierania rozwoju nad małym dzieckiem, osób w wieku pow. 60 lat i osób z niepełnosprawnościami.
	Przygotowanie koncepcji inteligentnej wsi.	C.1: Aktywna i innowacyjna społeczność obszaru LGD	1.2 „Transformacja 4.0” - wysokie kompetencje cyfrowe, innowacyjne oraz społeczne mieszkańców obszaru LGD.
	Poprawa dostępu do małej infrastruktury publicznej.	C.2: Wysokiej jakości gospodarka lokalna i usługi publiczne	1.3 „Życie w harmonii” – zdrowi mieszkańcy obszaru LGD dzięki wiedzy z zakresu ochrony środowiska oraz profilaktyki zdrowia. 2.4 „Inspirujące krajobrazy” - poprawa jakości klimatu obszaru LGD przez tworzenie zielonej i niebieskiej infrastruktury.
	Kształtowanie świadomości obywatelskiej o znaczeniu zrównoważonego rolnictwa, gospodarki rolno-spożywczej, zielonej gospodarki, biogospodarki oraz ochrony dziedzictwa kulturowego i przyrodniczego polskiej wsi a także wzmacnianie programów edukacji liderów życia publicznego i społecznego.	C.1: Aktywna i innowacyjna społeczność obszaru LGD	1.2 „Transformacja 4.0” – wysokie kompetencje cyfrowe, innowacyjne oraz społeczne mieszkańców obszaru LGD. 1.3 „Życie w harmonii” – zdrowi mieszkańcy obszaru LGD dzięki wiedzy z zakresu ochrony środowiska oraz profilaktyki zdrowia.
	Włączenie społeczne osób	C.1:	1.2 „Transformacja 4.0” - wysokie

	w niekorzystnej sytuacji.	Aktywna i innowacyjna społeczność obszaru LGD  C.2: Wysokiej jakości gospodarka lokalna i usługi publiczne	kompetencje cyfrowe, innowacyjne oraz społeczne mieszkańców obszaru LGD. 1.3 „Życie w harmonii” – zdrowi mieszkańcy obszaru LGD dzięki wiedzy z zakresu ochrony środowiska oraz profilaktyki zdrowia. 2.3 „Społeczność w ruchu” - tworzenie niekomercyjnej infrastruktury rekreacyjnej, turystycznej i okołoturystycznej. 2.4 „Inspirujące krajobrazy” - poprawa jakości klimatu obszaru LGD przez tworzenie zielonej i niebieskiej infrastruktury.
	CEL OPERACYJNY: Wykwalifikowani mieszkańcy	C.1: Aktywna i innowacyjna społeczność obszaru LGD	1.2 „Transformacja 4.0” - wysokie kompetencje cyfrowe, innowacyjne oraz społeczne mieszkańców obszaru LGD.
	CEL OPERACYJNY: Rozwinięte i dostępne usługi	C.2: Wysokiej jakości gospodarka lokalna i usługi publiczne	2.2 „Zrównoważona opieka” - publiczne usługi w zakresie opieki i wspierania rozwoju nad małym dzieckiem, osób w wieku pow. 60 lat i osób z niepełnosprawnościami. 2.3 „Społeczność w ruchu” - tworzenie niekomercyjnej infrastruktury rekreacyjnej, turystycznej i okołoturystycznej.
	CEL OPERACYJNY: Wysokie walory przyrodniczo-krajobrazowe	C.1: Aktywna i innowacyjna społeczność obszaru LGD	2.4 „Inspirujące krajobrazy” - poprawa jakości klimatu obszaru LGD przez tworzenie zielonej i niebieskiej infrastruktury.
	CEL OPERACYJNY: Gospodarka otwarta na współpracę	C.2: Wysokiej jakości gospodarka lokalna i usługi publiczne	2.1 „Lokalni bohaterowie” - podejmowanie i rozwijanie działalności gospodarczej oraz rozwój pozarolniczych funkcji gospodarstw rolnych.
	CEL OPERACYJNY: Ceniona marka regionu	C.1: Aktywna i innowacyjna społeczność obszaru LGD	1.1 „Wzmacnianie podróży” - rozwój produktu turystycznego Euro-Country.
Strategia Rozwoju Subregionu Kędzierzyńsko-Strzeleckiego	Cel strategiczny 1: Poprawa jakości usług publicznych świadczonych przez samorządy KSSOF	C.2: Wysokiej jakości gospodarka lokalna i usługi publiczne	2.2 „Zrównoważona opieka” - publiczne usługi w zakresie opieki i wspierania rozwoju nad małym dzieckiem, osób w wieku pow. 60 lat i osób z niepełnosprawnościami.
	Cel strategiczny 2: Zapewnienie odpowiednich zasobów i	C.1: Aktywna i innowacyjna	2.3 „Społeczność w ruchu” - tworzenie niekomercyjnej infrastruktury rekreacyjnej, turystycznej i okołoturystycznej.

	warunków technicznych do realizacji usług skierowanych dla mieszkańców	społeczność obszaru LGD C.2: Wysokiej jakości gospodarka lokalna i usługi publiczne	2.4 „Inspirujące krajobrazy” - poprawa jakości klimatu obszaru LGD przez tworzenie zielonej i niebieskiej infrastruktury.
	Cel strategiczny 4: Stymulowanie rozwoju gospodarczego w oparciu o posiadane zasoby	C.2: Wysokiej jakości gospodarka lokalna i usługi publiczne	2.1 „Lokalni bohaterowie” - podejmowanie i rozwijanie działalności gospodarczej oraz rozwój pozarolniczych funkcji gospodarstw rolnych.
Strategia Rozwoju Powiatu Kędzierzyńsko-Kozielskiego do 2030 roku (zgodność z celami długoterminowymi do 2035)	<p><b>Cele gospodarcze:</b></p> <p>Transfer innowacji technologicznych i procesowych do przemysłu i rolnictwa oraz rozbudowa nowoczesnej, proekologicznej infrastruktury dla przemysłu i rolnictwa.</p> <p>Wzmacnianie infrastrukturalnych warunków dla rozwoju małej i średniej przedsiębiorczości na wsi i w ośrodku centralnym powiatu.</p> <p>Wielofunkcyjny i zrównoważony rozwój obszarów wiejskich.</p>	<p>C.1: Aktywna i innowacyjna społeczność obszaru LGD</p> <p>C.2: Wysokiej jakości gospodarka lokalna i usługi publiczne</p>	<p>2.1 „Lokalni bohaterowie” - podejmowanie i rozwijanie działalności gospodarczej oraz rozwój pozarolniczych funkcji gospodarstw rolnych.</p> <p>1.2 „Transformacja 4.0” – wysokie kompetencje cyfrowe, innowacyjne oraz społeczne mieszkańców obszaru LGD.</p>

	<p><b>Cele społeczne:</b>  Rozwinięte usługi dla seniorów.  Rozwój oświaty ogólnej i kształcenia zawodowego opartego o branże inteligentne.  Wysoki poziom zdrowia i usług medycznych z wysoką dostępnością.  Większa partycypacja społeczna.  Dialog międzypokoleniowy.</p>	<p>C.1:  Aktywna i innowacyjna społeczność obszaru LGD</p> <p>C.2:  Wysokiej jakości gospodarka lokalna i usługi publiczne</p>	<p>1.2 „Transformacja 4.0” - wysokie kompetencje cyfrowe, innowacyjne oraz społeczne mieszkańców obszaru LGD.  1.3 „Życie w harmonii” – zdrowi mieszkańcy obszaru LGD dzięki wiedzy z zakresu ochrony środowiska oraz profilaktyki zdrowia.  2.1 „Lokalni bohaterowie” - podejmowanie i rozwijanie działalności gospodarczej oraz rozwój pozarolniczych funkcji gospodarstw rolnych.  2.2 „Zrównoważona opieka” - publiczne usługi w zakresie opieki i wspierania rozwoju nad małym dzieckiem, osób w wieku pow. 60 lat i osób z niepełnosprawnościami.</p>
	<p><b>Cele dla środowiska naturalnego</b>  Proekologiczne i innowacyjne technologie rolnictwa.  Zwiększenie udziału zdrowej żywności na lokalnym rynku.</p>	<p>C.1:  Aktywna i innowacyjna społeczność obszaru LGD</p> <p>C.2:  Wysokiej jakości gospodarka lokalna i usługi publiczne</p>	<p>1.3 „Życie w harmonii” - zdrowi mieszkańcy obszaru LGD dzięki wiedzy z zakresu ochrony środowiska oraz profilaktyki zdrowia.  2.4 „Inspirujące krajobrazy” - poprawa jakości klimatu obszaru LGD przez tworzenie zielonej i niebieskiej infrastruktury.</p>

Źródło: opracowanie własne, Stowarzyszenie „Euro-Country”.

### V.3. Źródła finansowania LSR.

Głównym źródłem finansowania LSR jest Europejski Fundusz Rolny na rzecz Rozwoju Obszarów Wiejskich, a także jako wsparcie uzupełniające Fundusze dla Opolskiego (mamy doświadczenie w realizacji projektu w ramach RPO dla Województwa Opolskiego na lata 2014-2020). Przyjęliśmy, że przedsięwzięcia 1.3 oraz 2.2 i 2.4 mogą być również przyjęte jako propozycje projektów również w ramach finansowania z innych źródeł, przy czym wskaźniki przyjęte dla tych przedsięwzięć wskazane w LSR dotyczą tylko EFRROW.

### V.4. Przyjęty sposób wdrażania LSR.

Doświadczenia z poprzednich okresów programowania i opinie uczestników partycypacji w tworzeniu LSR skłoniły nas do wyboru konkretnych metod wdrożenia. Są to: projekty grantowe, w tym projekty grantowe „smart village” oraz „operacje w partnerstwie”, konkursy, operacje własne.

**Projekty grantowe** skupiają się na przedsięwzięciach mających na cel rozwój społeczny, konsolidację społeczności wokół wspólnego celu i dają możliwość zdobywania doświadczenia w zarządzaniu projektami dla mniejszych organizacji lub osób prywatnych, które mogą mieć ograniczony dostęp do realizacji swoich pomysłów bez tego typu wsparcia. Projekty grantowe sprzyjają także promowaniu innowacji i kreatywności. W odróżnieniu od konkursów, projekty grantowe często koncentrują się na osiągnięciu krótkoterminowych rezultatów. Dotyczy przedsięwzięć: P.1.1, P.1.2, P.1.3, P.2.3, P.2.4.

**Konkursy** umożliwiają sprawiedliwą i efektywną alokację środków, poprawiając efektywność ich dystrybucji, co prowadzi do wsparcia projektów z największym potencjałem rozwojowym. Konkursy sprzyjają tworzeniu konkurencyjnych projektów, które wymagają od wnioskodawców przemyślanych i innowacyjnych koncepcji, wnoszących wartość dodaną do obszaru. Konkursy stymulują kreatywność, innowacyjność i zaangażowanie, co sprzyja rozwojowi obszaru poprzez wprowadzanie nowych rozwiązań i podnoszenie jakości projektów. Lokalne kryteria wyboru operacji w konkursach umożliwiają wybór projektów, które mogą generować długoterminowe efekty i przyczyniać się do stałego zrównoważonego rozwoju obszaru. Przedsięwzięcia: P.1.1, P.1.2, P. 2.1, P.2.2, P.2.3, P.2.4.

**Operacje własne** stanowią dopełnienie projektów realizowanych przez inne podmioty społeczne i publiczne. Pozwalają na kontynuację długoterminowych działań i inicjatyw, są pewną klamrą dla określonych celów lub grup przedsięwzięć. Dzięki nim LGD może prowadzić stałe inicjatywy, które znacząco wpływają na rozwój obszaru. Operacje własne są także istotne dla aktywizacji społeczności lokalnej, wymagają silnego partnerstwa. LGD angażuje różnych interesariuszy, takich jak organizacje pozarządowe, przedsiębiorców i instytucje publiczne w proces tworzenia i realizacji swojego projektu. Ze względu na wdrażanie przez LGD koncepcji związanej z produktem turystycznym i autorską koncepcją wyrażoną pojęciem i symbolem „Utopca”, przyjęliśmy, że operacja własna będzie realizowana w ramach przedsięwzięcia 1.1 (zgodnie z obowiązującymi zasadami realizacji operacji własnych) oraz w ramach przedsięwzięcia 1.2 – również ze względu na formę kontynuacji określonej koncepcji, realizowanej w ramach PROW 2014-2020. Operacje własne są mniej indywidualne niż projekty grantowe i konkursy. Przedsięwzięcia: 1.2, 1.3.

**Operacje w partnerstwie** przyczyniają się do wzmocnienia lokalnego partnerstwa, tj. kreowania i realizacji projektów we współpracy z różnymi podmiotami w obszarze LGD. Realizacja projektów w partnerstwie z najbliższymi obszarowo partnerami na terenie Lokalnej Grupy Działania (LGD) jest uzasadniona kilkoma kluczowymi przesłankami, które wspierają efektywność i trwałość podejmowanych działań. Partnerzy z najbliższych obszarów wykazują zbieżne potrzeby i wyzwania wynikające z podobnych warunków społeczno-gospodarczych, zasobów i struktury demograficznej. Dzięki temu możliwe jest ukierunkowanie działań na kwestie, które realnie dotyczą społeczności, takie jak dostęp do usług, rozwój infrastruktury czy inicjatywy w zakresie turystyki.

Wspólna realizacja projektów pozwala na optymalizację kosztów i zasobów, zarówno ludzkich, jak i finansowych. Dzięki współpracy możliwe jest wykorzystanie doświadczeń, narzędzi i zasobów partnerów, co przyczynia się do zwiększenia skali oddziaływania projektów i zapewnienia bardziej zrównoważonych rezultatów. Partnerstwo umożliwia także pełniejsze wykorzystanie lokalnych zasobów, wiedzy i umiejętności mieszkańców oraz instytucji, co

sprzyja wzmocnieniu więzi społecznych i poczuciu odpowiedzialności za rozwój lokalny. Projekty oparte na lokalnych zasobach są lepiej dostosowane do specyfiki obszaru, a ich rezultaty trwalsze.

Współpraca na poziomie lokalnym pozwala na wzajemne wsparcie i wymianę doświadczeń między partnerami, co sprzyja budowaniu sieci relacji opartej na zaufaniu i współpracy. Partnerzy mogą czerpać z wiedzy i dobrych praktyk, co pozytywnie wpływa na jakość i efektywność realizowanych projektów oraz otwiera możliwość na przyszłe inicjatywy. Ponadto projekty realizowane z bliskimi partnerami są bardziej widoczne dla lokalnych społeczności, co ułatwia angażowanie mieszkańców i zbieranie ich opinii, zapewniając, że działania odpowiadają na faktyczne potrzeby. Wspólna strategia komunikacji sprawia, że mieszkańcy lepiej rozumieją korzyści płynące z projektów i ich wpływ na jakość życia w regionie. Przedsięwzięcie 2.4.

#### V.5. Wartość dodana podejścia Leader.

Zgodnie z zasadami realizacji idei LEADER, wszystkie planowane działania i wskaźniki określone w Planie Działania (patrz rozdział VIII) zapewniają wartość dodaną tego podejścia.

- ✓ Podstawą jest **zasada partnerstwa**, która zakłada, że lokalne społeczności, organizacje pozarządowe, instytucje publiczne, przedsiębiorcy i inne zainteresowane strony łączą siły, aby osiągnąć wspólne cele. Efekt synergii wynikający z tej współpracy został opisany wyżej oraz w podrozdziale IV.12. Przyjęte strategie opierają się na konsensusie i biorą pod uwagę różne perspektywy oraz potrzeby lokalnej społeczności. Wsparcie działań partnerskich jest uwzględnione w lokalnych kryteriach wyboru operacji i w działaniach partycypacyjnych realizowanych przez LGD (szczegółowy opis w rozdziale III).
- ✓ Zgodnie z **zasadą oddolnego podejścia**, proponowane rozwiązania są tworzone w oparciu o lokalną wiedzę, zasoby i inicjatywy społeczności, aby odpowiedzieć na konkretne lokalne potrzeby i potencjał. Decyzje są podejmowane na poziomie lokalnym z udziałem społeczności. Proces tworzenia i wdrażania Lokalnej Strategii Rozwoju (LSR) jest zgodny z tą zasadą (rozd. III - partycypacja oraz rozdz. X - monitoring i ewaluacja).
- ✓ **Zasada innowacji** jest realizowana poprzez wprowadzanie nowych podejść, technologii i praktyk, również eksperymentalnych, co jest uwzględnione w LSR. Innowacyjność jest bezpośrednio związana z przedsięwzięciem 1.2, jako zachęta w lokalnych kryteriach wyboru operacji oraz przez zdefiniowanie pojęć innowacji produktowych, procesowych i społecznych (rozd. VI.2), a także w jednej z form animacji związanej z wyborem Innowatora Roku.
- ✓ **Zasady współpracy i współdziałania**, uczenia się i wymiany, oraz zrównoważonego rozwoju są realizowane poprzez partnerstwo i partycypacyjne realizowanie celów i projektów, które opierają się na wspólnym wysiłku i wymianie wiedzy, doświadczeń i zasobów. Aspekty ekonomiczne, społeczne i środowiskowe są uwzględniane na każdym etapie realizacji celów. Zasada została ujęta w lokalnych kryteriach wyboru operacji i w działaniach partycypacyjnych realizowanych przez LGD (szczegółowy opis w rozdziale III).
- ✓ **Zasada uczenia się i wymiany**: zasada związana z operacjami partnerskimi, ale też przedsięwzięciami, które zachęcają do realizacji projektów związanych z podnoszeniem kompetencji; równie ważny jest udział innowacyjnych rozwiązań wdrażanych przez LGD w ramach partycypacji (rozd. III).
- ✓ **Zasada zrównoważonego rozwoju**: uwzględnia aspekty ekonomiczne, społeczne i środowiskowe, co zostało ujęte na etapie realizacji obu celów: przyjęliśmy, że w każdym celu merytorycznym znajdują się przedsięwzięcia związane z każdym z aspektów. Opisana wyżej synergia celów oraz zintegrowanie przedsięwzięć jest w sposób bezpośredni związana z tą zasadą. Przyjęte rozwiązania mają na celu harmonijne połączenie rozwoju gospodarczego, społecznego i ochrony środowiska.
- ✓ Ostatnia zasada, **zasada lokalnego podejścia**, gwarantuje, że wszystkie planowane działania są dostosowane do specyficznych cech i potrzeb lokalnych społeczności, z uwzględnieniem ich kultury, tradycji, potencjału ekonomicznego, zasobów i problemów. Lokalne podejście jest obecne w całym procesie partycypacyjnym prac nad LSR i lokalnych kryteriach wyboru operacji.

Wyznaczone cele będą prowadzić do poprawy jakości życia mieszkańców obszaru LGD przez następujące skutki (efekty przedsięwzięć):

- ✓ zmniejszenie wykluczenia komunikacyjnego;
- ✓ zwiększenie liczby miejsc opieki dla małych dzieci, co umożliwi kobietom powrót na rynek pracy po urlopach macierzyńskich i wychowawczych;
- ✓ lepsze wykorzystanie istniejących placówek edukacyjnych oraz promowanie edukacji regionalnej i znajomości lokalnych zasobów;
- ✓ ożywienie „pustych świetlic” poprzez stworzenie stałej oferty zajęć dla mieszkańców oraz realizację zajęć edukacyjnych/opiekuńczych poza szkołą;
- ✓ zwiększenie zaangażowania organizacji pozarządowych w pozyskiwanie środków zewnętrznych;
- ✓ promowanie współpracy między różnymi podmiotami, takimi jak jednostki samorządowe, organizacje pozarządowe i przedsiębiorcy, w celu wspólnego promowania obszaru LGD;
- ✓ lepsze wykorzystanie potencjału turystycznego obszaru, poprzez stworzenie jednolitego produktu turystycznego;
- ✓ zwiększenie zaangażowania lokalnych liderów oraz zainteresowania mieszkańców pracą na rzecz lokalnej społeczności.

Poniżej przedstawiamy szczegółowy opis przedsięwzięć, wskazując operacje oraz grupy operacji, charakter planowanych operacji, wskaźniki produktu oraz rezultaty. **Przedsięwzięcie o specyfice innowacyjnej:** P.1.3. **Przedsięwzięcia adresowane w szczególności do osób do 25 r.ż.:** P.1.2 oraz P.1.3. **Przedsięwzięcia adresowane w szczególności do osób pow. 60 lat:** P.1.2, P.1.3, P.2.2. **Przedsięwzięcia adresowane do rolników:** P.2.1.

Tabela 9. Opis przedsięwzięć.

Przedsięwzięcie	Opis przedsięwzięcia (planowane operacje lub grupy operacji)	Wskaźniki produktu	Wskaźniki rezultatu
<b>1.1 „Wzmacnianie podróży” - rozwój produktu turystycznego Euro-Country.</b>	Operacje nieprodukcyjne Operacje nie inwestycyjne Wydawnictwa, w tym elektroniczne Produkt lokalny Systemy wizualizacji Wydarzenia – imprezy Wioski tematyczne – tworzenie i rozwój Sieci współpracy Systemy informacji turystycznej, w tym elektroniczne Aplikacje mobilne i webowe Szkolenia Wydarzenia Katalog operacji nie jest zamknięty. Charakter projektu musi być zgodny z zakresem wskazanym w nazwie przedsięwzięcia. O zgodności z zakresem objętym przedsięwzięciem ostatecznie decyduje rada decyzyjna.	P.1.1 Liczba operacji rozwijających produkt turystyczny w oparciu o lokalne zasoby - 7 sztuk	R.42 Liczba osób objętych wspieranymi projektami włączenia społecznego - 500 osób

<p><b>1.2 „Transformacja 4.0” - wysokie kompetencje cyfrowe, innowacyjne oraz społeczne mieszkańców obszaru LGD.</b></p>	<p>Operacje nieprodukcyjne Operacje nie inwestycyjne Organizacja działań o charakterze edukacyjnym - przy założeniu, że czas trwania kształcenia nie jest dłuższy niż czas realizacji operacji. Konkurs innowacyjnych przedsięwzięć produktowych i/lub społecznych realizowany przez podmioty z obszaru LGD, które uzyskały wsparcie w ramach PROW 2014-2020 oraz WPR. Kształcenie/podnoszenie kompetencji mieszkańców obszaru LGD, zwłaszcza osób w wieku do 25 r.ż. Podróże studyjne w ramach partnerstw. Katalog operacji nie jest zamknięty. Charakter projektu musi być zgodny z zakresem wskazanym w nazwie przedsięwzięcia. O zgodności z zakresem objętym przedsięwzięciem ostatecznie decyduje rada decyzyjna.</p>	<p>P.1.2 Liczba podpisanych umów - 7 sztuk</p> <p>P.1.2 Liczba miejscowości, dla których zostaną opracowane strategie smart village - 10 sztuk</p>	<p>R.1 Liczba osób objętych korzystających z doradztwa, szkoleń, wymiany wiedzy - 150 osób</p> <p>R.42 Liczba osób objętych wspieranymi projektami włączenia społecznego - 150 osób</p>
<p><b>1.3 „Życie w harmonii” - zdrowi mieszkańcy obszaru LGD dzięki wiedzy z zakresu ochrony środowiska oraz profilaktyki zdrowia.</b></p>	<p>Operacja nieprodukcyjna Operacja nie inwestycyjna Organizacja działań o charakterze edukacyjnym, wymiana dobrych praktyk, wyjazdy studyjne, wydarzenia aktywizujące, których celem jest zwiększenie wiedzy oraz podniesienie kompetencji z zakresu ochrony środowiska, ochrony klimatu, ochrony wód, bioróżnorodności, ekologii, zdrowego trybu życia, diety, zdrowego odżywiania się opartego na lokalnych produktach, promowania żywności nieprzetworzonej, wpływu sportu i rekreacji na zdrowie, poprawy jakości zdrowia psychicznego, neurofitness. Operacje adresowane w szczególności dla osób w niekorzystnej sytuacji oraz osobami w wieku pon. 25 lat (zwłaszcza dzieci i młodzież) oraz pow. 60 lat. Formy działań: Szkolenia, działania informacyjne, wydawnictwa – w tym elektroniczne, poprawa jakości codziennego życia w zakresie objętym przedsięwzięciem.</p>	<p>P.1.3 Liczba podpisanych umów grantowych - 5 sztuk</p>	<p>R.1 Liczba osób objętych korzystających z doradztwa, szkoleń, wymiany wiedzy - 50 osób</p> <p>R.42 Liczba osób objętych wspieranymi projektami włączenia społecznego - 50 osób</p>

	<p>Katalog operacji nie jest zamknięty. Charakter projektu musi być zgodny z zakresem wskazanym w nazwie przedsięwzięcia. O zgodności z zakresem objętym przedsięwzięciem ostatecznie decyduje rada decyzyjna.</p>		
<p><b>2.1 „Lokalni bohaterowie” - podejmowanie i rozwijanie działalności gospodarczej oraz rozwój pozarolniczych funkcji gospodarstw rolnych.</b></p>	<p>Operacje produkcyjne.  Podejmowanie i rozwijanie działalności gospodarczej.  Rozwijanie pozarolniczych funkcji gospodarstw rolnych.  Poprawa dostępu do usług:  <b>z zakresu zdrowia i opieki przez rozwój infrastruktury oraz mobilności:</b>  - usługi opiekuńcze dla dzieci od 0 do 6 lat  - usługi opiekuńcze dla osób niepełnosprawnych  - usługi opiekuńcze dla osób w wieku poprodukcyjnym, pow. 60  - oferta czasu wolnego adresowana do dzieci od 0 do 6 lat  - oferta czasu wolnego adresowana do osób w wieku poprodukcyjnym  - oferta czasu wolnego adresowana do osób z niepełnosprawnościami  <b>z zakresu rozwoju usług turystycznych i okołoturystycznych</b>  - tworzenie i rozwój miejsc wypoczynku  - rozwój przedsiębiorstw branży HRC (hotele/restauracje/catering)  - operacje związane z wytwarzaniem lub rozwojem produktu lokalnego  - tworzenie i rozwój usług turystycznych i okołoturystycznych  <b>Rozwój pozarolniczych działalności:</b>  - gospodarstw agroturystycznych  - zagród edukacyjnych  - usługi opiekuńcze</p> <p>Katalog operacji ma charakter zamknięty, co oznacza, że w okresie 2023-2027 w ramach podejmowania i rozwoju działalności, w tym w zakresie rozwoju pozarolniczych działalności, będą wspierane <u>tylko</u> wskazane wyżej działalności.</p>	<p>P.2.1  Liczba operacji na podejmowanie, rozwijanie działalności, w tym działalności w przedsiębiorstwach rolniczych - 11 sztuk</p>	<p>R.37 Liczba utworzonych miejsc pracy - 9 sztuk</p> <p>R.39 Liczba przedsiębiorstw rozwiniętych dzięki wsparciu w ramach WPR- 2 sztuki</p>

<p><b>2.2 „Zrównoważona opieka” - publiczne usługi w zakresie opieki i wspierania rozwoju nad małym dzieckiem, osób w wieku pow. 60 lat i osób z niepełnosprawnościami.</b></p>	<p>Operacja nieprodukcyjna Wprowadzanie na rynek niekomercyjnych, innowacyjnych usług związanych z podnoszeniem jakości opieki, w tym:</p> <ul style="list-style-type: none"> <li>- usługi opiekuńcze dla dzieci od 0 do 6 lat</li> <li>- usługi opiekuńcze dla osób niepełnosprawnych</li> <li>- usługi opiekuńcze dla osób w wieku poprodukcyjnym, pow. 60</li> <li>- oferta czasu wolnego adresowana do dzieci od 0 do 6 lat</li> <li>- oferta czasu wolnego adresowana do osób w wieku poprodukcyjnym</li> <li>- oferta czasu wolnego adresowana do osób z niepełnosprawnościami</li> </ul> <p>Katalog operacji jest zamknięty.</p>	<p>P.2.2 Liczba miejscowości, w których podjęto lub rozwinięto usługi publiczne zakresu opieki - 2 sztuki</p>	<p>R.41 Liczba osób korzystających z lepszego dostępu do usług i infrastruktury dzięki wsparciu z WPR - 70 osób</p>
<p><b>2.3 „Społeczność w ruchu” - tworzenie niekomercyjnej infrastruktury rekreacyjnej, turystycznej i okołoturystycznej.</b></p>	<p>Operacja nieprodukcyjna Operacja inwestycyjna. Infrastruktura miejsc o charakterze turystycznym i okołoturystycznym Działania, tworzące ofertę turystyki jednego dnia oraz turystyki weekendowej, w tym:</p> <ul style="list-style-type: none"> <li>- poprawa infrastruktury turystycznej, w tym dróg rowerowych i ciągów pieszo-rowerowych oraz miejsc związanych z turystyka wodną;</li> <li>- wytyczenie i oznakowanie ścieżek, tras turystycznych pieszych, wodnych, rowerowych, konnych, narciarstwa biegowego;</li> <li>- obiekty publiczne typu: korty tenisowe, siłownie zewnętrzne, boiska, wiaty, inne urządzenia</li> <li>- elektroniczne sieciowanie oferty turystycznej;</li> <li>- punkty, centra informacji turystycznej itp.</li> <li>- zakup sprzętu turystycznego w celu wynajmu</li> <li>- schroniska młodzieżowe</li> <li>- likwidacja barier architektonicznych w dostępie do infrastruktury rekreacyjnej i integracyjnej</li> </ul> <p>Katalog operacji nie jest zamknięty.</p>	<p>P.2.3 Liczba miejscowości, w których powstała niekomercyjna infrastruktura turystyczna i okołoturystyczna - 10 sztuk</p> <p>P.2.3 Liczba podpisanych umów grantowych - 7 sztuk</p>	<p>R.41 Liczba osób korzystających z lepszego dostępu do usług i infrastruktury dzięki wsparciu z WPR - 1500 osób</p>

	Charakter projektu musi być zgodny z zakresem wskazanym w nazwie przedsięwzięcia. O zgodności z zakresem objętym przedsięwzięciem ostatecznie decyduje rada decyzyjna.		
<b>2.4 „Inspirujące krajobrazy” - poprawa jakości klimatu obszaru LGD przez tworzenie zielonej i niebieskiej infrastruktury.</b>	Operacje nieprodukcyjne Tereny zielone – zagospodarowanie, rewitalizacja, tworzenie Zbiorniki retencyjne - zagospodarowanie, rewitalizacja, tworzenie Uprawy ekologiczne OZE Edukacja z zakresu aranżacji przestrzeni „Zielone” i „niebieskie” miejsca odpoczynkowe Rewitalizacja parków i innych obiektów o charakterze zabytkowym Katalog operacji nie jest zamknięty. Charakter projektu musi być zgodny z zakresem wskazanym w nazwie przedsięwzięcia. O zgodności z zakresem objętym przedsięwzięciem ostatecznie decyduje rada decyzyjna.	P.2.4 Liczba miejscowości, w których powstała niebieska lub zielona infrastruktura - 1 sztuka  P.2.4 Liczba podpisanych umów grantowych - 7 sztuk	R.41 Liczba osób korzystających z lepszego dostępu do usług i infrastruktury dzięki wsparciu z WPR - 200 osób

Źródło: opracowanie własne, Stowarzyszenie „Euro-Country”.

Rysunek 6. Cele LSR i przedsięwzięcia.

<b>C.1: AKTYWNA I INNOWACYJNA SPOŁECZNOŚĆ OBSZARU LGD</b>	<b>C.2: WYSOKIEJ JAKOŚCI GOSPODARKA LOKALNA I USŁUGI PUBLICZNE</b>
<p>P. 1.1 "WZMACNIANIE PODRÓŻY" - ROZWÓJ PRODUKTU TURYSTYCZNEGO EURO-COUNTRY.</p> <p>P. 1.2 "TRANSFORMACJA 4.0" - WYSOKIE KOMPETENCJE CYFROWE, INNOWACYJNE ORAZ SPOŁECZNE MIESZKAŃCÓW OBSZARU LGD.</p> <p>P. 1.3 "ŻYCIE W HARMONII" - ZDROWI MIESZKAŃCY OBSZARU LGD DZIĘKI WIEDZY Z ZAKRESU OCHRONY ŚRODOWISKA ORAZ PROFILAKTYKI ZDROWIA.</p>	<p>P. 2.1 "LOKALNI BOHATEROWIE" - PODEJMOWANIE I ROZWIJANIE DZIAŁALNOŚCI GOSPODARCZEJ ORAZ ROZWÓJ POZAROLNICZYCH FUNKCJI GOSPODARSTW ROLNYCH.</p> <p>P. 2.2 "ZRÓWNOWAŻONA OPIEKA" - PUBLICZNE USŁUGI W ZAKRESIE OPIEKI I WSPIERANIA ROZWOJU NAD MAŁYM DZIECKIEM, OSÓB W WIEKU POW. 60 LAT I OSÓB Z NIEPEŁNOSPRAWNOŚCIAMI.</p> <p>P. 2.3 "SPOŁECZNOŚĆ W RUCHU" - TWORZENIE NIEKOMERCYJNEJ INFRASTRUKTURY REKREACYJNEJ, TURYSTYCZNEJ I OKOŁOTURYSTYCZNEJ.</p> <p>P. 2.4 "INSPIRUJĄCE KRAJOBRAZY" - POPRAWA JAKOŚCI KLIMATU OBSZARU LGD PRZEZ TWORZENIE ZIELONEJ I NIEBESKIEJ INFRASTRUKTURY.</p>

Źródło: opracowanie własne, Stowarzyszenie „Euro-Country”.

## VI.1. Cele i przedsięwzięcia

Rozwój obszaru LGD związany jest ze stworzeniem zrównoważonej, rozwijającej się społeczności, która korzysta z bogatego potencjału przyrodniczego i kulturowego regionu oraz gospodarczego potencjału innowacyjnych technologii, które generują nowe miejsca pracy, w tym w turystyce. Działania prorozwojowe mają charakter zintegrowany, są wobec siebie komplementarne i realizowane w partnerstwach – takie podejście zapewnia zwiększenie oddziaływania każdego pojedynczego projektu i zwielokrotnienie jego efektów. Sukces marki LGD „Euro-Country”, z ciekawą identyfikacją wizualną i rozwiniętym, rozpoznawalnym produktem turystycznym spaja skutki przedsięwzięć i wpływa na osiągnięcie celów LSR, a tym samym poprawę jakości życia mieszkańców obszaru.

Tabela 10. Cele i przedsięwzięcia oraz sposób realizacji.

Budżet (w EUR)	<b>Przedsięwzięcia w ramach C.1 AKTYWNA I INNOWACYJNA SPOŁECZNOŚĆ OBSZARU LGD</b>	grupy docelowe	sposób realizacji (konkurs, projekt grantowy, operacja własna, animacja itp.)
57 778,00	P. 1.1 „Wzmacnianie podróży” – rozwój produktu turystycznego Euro-Country.	Osoby fizyczne (granty) osoby prawne, w tym organizacje pozarządowe, jednostki sektora finansów publicznych, LGD	Projekt grantowy Operacja własna/konkurs
71 111,00	P. 1.2 „Transformacja 4.0” – wysokie kompetencje cyfrowe, innowacyjne oraz społeczne mieszkańców obszaru LGD.	Osoby fizyczne (granty) osoby prawne, w tym organizacje pozarządowe, jednostki sektora finansów publicznych, LGD	Projekt grantowy – smart village Projekt grantowy Operacja własna/konkurs
34 223,00	P. 1.3 „Życie w harmonii” – zdrowi mieszkańcy obszaru LGD dzięki wiedzy z zakresu ochrony środowiska oraz profilaktyki zdrowia.	Osoby fizyczne (granty) osoby prawne, w tym organizacje pozarządowe, jednostki sektora finansów publicznych	Projekt grantowy
Budżet (w EUR)	<b>Przedsięwzięcia w ramach C.1 WYSOKIEJ JAKOŚCI GOSPODARKA LOKALNA I USŁUGI PUBLICZNE</b>	grupy docelowe	sposób realizacji (konkurs, projekt grantowy, operacja własna, animacja itp.)
431 333,00	P. 2.1 „Lokalni bohaterowie” - podejmowanie i rozwijanie działalności gospodarczej oraz rozwój pozarolniczych funkcji gospodarstw rolnych.	Osoby fizyczne (podejmowanie działalności gospodarczej) mikro- i małe przedsiębiorstwa, rolnicy	Konkurs
83 333,00	P. 2.2 „Zrównoważona opieka” - publiczne usługi w zakresie opieki i wspierania rozwoju nad małym dzieckiem, osób w wieku pow. 60 lat i osób z niepełnosprawnościami.	Osoby prawne, w tym organizacje pozarządowe, jednostki sektora finansów publicznych	Konkurs

450 000,00	P. 2.3 „Społeczność w ruchu” - tworzenie niekomercyjnej infrastruktury rekreacyjnej, turystycznej i okołoturystycznej.	Osoby prawne, w tym organizacje pozarządowe, jednostki sektora finansów publicznych	Konkurs Projekt grantowy
122 222,00	P. 2.4 „Inspirujące krajobrazy” - poprawa jakości klimatu obszaru LGD przez tworzenie zielonej i niebieskiej infrastruktury.	Osoby fizyczne (granty) Osoby prawne, w tym organizacje pozarządowe, jednostki sektora finansów publicznych	Konkurs Projekt grantowy Projekt grantowy – operacja w partnerstwie

Źródło: opracowanie własne, Stowarzyszenie „Euro-Country”.

## VI.2. Innowacyjność.

Innowacyjność, czyli zdolność do wprowadzania nowych pomysłów, rozwiązań, produktów, procesów lub usług, które są oryginalne, efektywne i przynoszą wartość dla organizacji lub społeczeństwa, jest ważnym aspektem związanym z wdrażaniem LSR. Zdefiniowaliśmy na potrzeby LSR innowacyjność jako działanie, które odnosi się do twórczego myślenia i sposobu realizacji pomysłów, które w efekcie prowadzi do wprowadzania zmian, udoskonaleń i rozwoju. Innowacyjność ma różne formy i zastosowania, np. technologiczne, społeczne, ekonomiczne, organizacyjne, edukacyjne.

Przyjeliśmy, że w ramach lokalnych kryteriów wyboru operacji będziemy odnosić się do kryterium innowacyjności, rozumianej jako oryginalne i kreatywne działanie, które do dnia złożenia wniosku nie było realizowane na obszarze LGD, zgodnie z poniższymi dwiema definicjami innowacyjności.

### 1. Innowacyjność w przedsiębiorstwach oraz operacjach infrastrukturalnych:

**Innowacje produktowe:** wprowadzanie nowych lub w autorski, oryginalny sposób znacząco ulepszonych produktów lub usług na obszarze LGD, takich jak rozwój nowych form turystyki wiejskiej, wprowadzanie nowych produktów rolnych czy usług społecznych.

**Innowacje procesowe:** wprowadzanie nowych lub w autorski, oryginalny sposób znacząco ulepszonych produktów lub usług na obszarze LGD, takich jak nowe metody produkcji rolniczej, zastosowanie nowoczesnych technologii do zarządzania zasobami naturalnymi lub ulepszenie dostępu do usług poprzez cyfryzację.

**Innowacje środowiskowe:** wprowadzanie nowych lub w autorski, oryginalny sposób znacząco ulepszonych produktów, procesów lub praktyk mających na celu ochronę środowiska, zwiększenie zrównoważonego zarządzania zasobami naturalnymi i przeciwdziałanie zmianom klimatycznym.

### 2. Innowacyjność projektów społecznych:

Rozwiązywanie wskazanych w LSR problemów społecznych oraz tworzenie wartości w obszarach służących społeczeństwu w sposób, który nie był wcześniej realizowany w gminie lub na obszarze LGD, skutkujący zaspokojeniu potrzeb społecznych. Innowacja społeczna musi wpływać na polepszenie jakości życia mieszkańców obszaru, zwłaszcza osób w wieku do 25 i pow. 60 lat oraz osób w niekorzystnej sytuacji.

**Innowacje organizacyjne:** wdrażanie nowych modeli organizacyjnych lub praktyk, które poprawiają efektywność i skuteczność działania, np. nowe formy współpracy między rolnikami, mieszkańcami i lokalnymi instytucjami.

**Innowacje społeczne:** wprowadzanie nowych podejść do rozwiązywania problemów społecznych na obszarach wiejskich, takich jak walka z ubóstwem, wykluczeniem społecznym czy brakiem dostępu do usług.

Przyjęty aspekt geograficzny dla innowacji, dotyczy dwóch poziomów: innowacja na terenie gminy Wnioskodawcy oraz innowacja na terenie całego obszaru LGD.

Rada decyzyjna będzie wybierać projekty zgodnie z przyjętymi procedurami i regulaminami. W przypadku jeśli zagrożona będzie realizacja któregoś ze wskaźników przewidziana jest realizacja operacji własnej przez LGD. Rada decyzyjna będzie przyznawać punkty za spełnianie tzw. lokalnych kryteriów wyboru projektów. Wszystkie zaplanowane kryteria są adekwatne do diagnozy obszaru i analizy SWOT, gdzie wskazano najważniejsze kierunki rozwoju oraz zagrożenia obszaru. Stowarzyszenie chce wspierać realizację na terenie projektów, które w sposób bezpośredni wpisują się w strategię i odpowiadają na potrzeby mieszkańców. Powstała procedura tworzenia i zmiany lokalnych kryteriów wyboru, która stanowi odrębny dokument, w związku tym, jeśli zajdzie taka konieczność, kryteria będą weryfikowane po konsultacjach z mieszkańcami i Walnym Zebraniem Członków. Musi jednak zaistnieć uzasadniona konieczność.

*Tabela 11. Powiązanie kryteriów wyboru z diagnozą obszaru, celami i wskaźnikami.*

Proponowany zakres kryterium	Nawiązanie do słabych stron analizy SWOT	Nawiązanie do zidentyfikowanych głównych barier rozwojowych
<p><b>Zadanie, o którego wsparcie się wnioskuje zostało ujęte w przyjętej przez sołectwo koncepcji smart village.</b></p>	<ul style="list-style-type: none"> <li>- słaba świadomość mieszkańców dotycząca ochrony wód powierzchniowych i ochrony środowiska w ogóle</li> <li>- niedostateczna cyfryzacja działań komunikacyjnych i informacyjnych – zarówno samorządowych, jak i w sektorze społecznym</li> <li>- część wsi to miejscowości pozbawione specyficznych funkcjonalności, mało wyróżniające się pod względem oferty spędzania wolnego czasu</li> <li>- słaba edukacja regionalna w istniejących placówkach edukacyjnych, słaba znajomość lokalnych zasobów (zarówno wewnątrz własnej gminy, jak i gmin sąsiednich)</li> </ul>	<p><b>Obniżający się poziom aktywności społecznej, wypalenie liderów, brak zainteresowania działalnością społeczną ludzi młodych.</b></p> <p><b>Zanieczyszczenie środowiska i klimatu, które wpływa na ograniczenie rozwoju obszaru w oparciu o potencjał turystyczny (rzeki, akweny, tereny zielone, lasy).</b></p>
<p><b>Wsparcie grup osób: do 25 lat i pow. 60 lat.</b></p>	<ul style="list-style-type: none"> <li>- wykluczenie komunikacyjne, zwłaszcza starszych mieszkańców wsi, a w związku z tym ograniczenie w dostępie do usług, oferty wolnego czasu</li> <li>- niewystarczająca liczba punktów wyspecjalizowanej opieki nad seniorami, zwłaszcza samotnymi oraz oferty dziennych zajęć dla seniorów</li> <li>- migracja młodzieży (18-25) w celach edukacyjnych lub zarobkowych</li> <li>- bierność ludzi młodych, niska aktywność społeczna</li> <li>- brak zajęć edukacyjnych/ opiekuńczych realizowanych poza szkołą (poza gminą Reńska Wieś, której mieszkańcy korzystają z infrastruktury czasu wolnego Kędzierzyna-Koźle dostęp do takiej oferty jest dla pozostałych gmin ograniczony)</li> </ul>	<p><b>Obniżający się poziom aktywności społecznej, wypalenie liderów, brak zainteresowania działalnością społeczną ludzi młodych.</b></p> <p><b>Niedostateczne możliwości wsparcia seniorów, zarówno w zakresie infrastruktury z udogodnieniami, dostępu do oferty spędzania wolnego czasu, edukacji, jak i zróżnicowanych form opieki.</b></p>

<p><b>Wsparcie grup osób w niekorzystnej sytuacji wskazanych w LSR. Mieszkańcy osiedli po PPR poszukujący zatrudnienia? Osoby z niepełnosprawnościami Kobiety</b></p>	<ul style="list-style-type: none"> <li>- wykluczenie komunikacyjne, zwłaszcza starszych mieszkańców wsi, a w związku z tym ograniczenie w dostępie do usług, oferty wolnego czasu</li> <li>- przestrzeń publiczna niedostosowana do potrzeb osób z trudnościami w poruszaniu się – osób z niepełnosprawnościami (wózki inwalidzkie, tzw. balkoniki), osób z wózkami dziecięcymi itp.</li> <li>- niewystarczająca ilość infrastruktury opiekuńczo-leczniczej dla osób starszych, rehabilitowanych i przewlekle chorych</li> <li>- niewystarczająca liczba miejsc opieki dla małych dzieci, a w związku z tym ograniczenia kobiet w powrotach na rynek pracy po urloпах macierzyńskich i wychowawczych</li> <li>- część wsi to miejscowości pozbawione specyficznych funkcjonalności, mało wyróżniające się pod względem oferty spędzania wolnego czasu</li> </ul>	<p><b>Brak innowacyjnych i specyficznych miejsc pracy na obszarze LGD – atrakcyjnych zwłaszcza dla ludzi młodych.</b></p> <p><b>Niedoinwestowana infrastruktura integracyjna, rekreacyjna, okoturystyczna oraz infrastruktura niespełniająca oczekiwanych funkcji, bez interesującej oferty.</b></p> <p><b>Ograniczenia w dostępie do rynku pracy, udziału w życiu społecznym dla kobiet, a także osób z niepełnosprawnościami, którym nie sprzyja również jakość publicznej przestrzeni.</b></p>
<p><b>Partnerstwo ze wskazaniem zakresu działań partnera/partnerów oraz sposobu i zakresu wykorzystania zasobów partnera /partnerów w projekcie.</b></p>	<ul style="list-style-type: none"> <li>- zbyt mała ilość partnerstw – projektów i działań i charakterze partnerskim i to zarówno na płaszczyźnie samorządowej jak i NGO mało skuteczna współpraca podmiotów (JST, ngo, przedsiębiorcy) w ramach promocji całego obszaru</li> <li>- niedostateczna forma promocji działań gmin obszaru LGD – mało działań zintegrowanych, łączących efektywne działania różnych podmiotów, brak spójnego systemu identyfikacji obszaru</li> </ul>	<p><b>Mało spójna promocja całego obszaru, wynikająca z wdrażania działań indywidualnych, niezintegrowanych.</b></p>
<p><b>Kryterium środowiskowe, dotyczące odnawialnych źródeł ciepła, ograniczenia odpadów, recyklingu, upcyklingu, edukacji ekologicznej.</b></p>	<ul style="list-style-type: none"> <li>- zanieczyszczone cieki i zbiorniki wodne, uniemożliwiające wykorzystanie turystyczne obszaru</li> <li>- słaba świadomość mieszkańców dotycząca ochrony wód powierzchniowych i ochrony środowiska w ogóle</li> <li>- brak długofalowych rozwiązań dotyczących niskiej emisji (np. budowa dróg rowerowych, wyznaczenie tras rowerowych jako dróg alternatywnych)</li> </ul>	<p><b>Zanieczyszczenie środowiska i klimatu, które wpływa na ograniczenie rozwoju obszaru w oparciu o potencjał turystyczny (rzeki, akweny, tereny zielone, lasy).</b></p>
<p><b>Kryterium zachęcające do wdrażania innowacji.</b></p>	<ul style="list-style-type: none"> <li>- zbyt mało innowacyjnych rozwiązań technologicznych w istniejących przedsiębiorstwach</li> <li>- powstawanie zbyt małej ilości nowych innowacyjnych przedsiębiorstw o wysokim potencjale konkurencyjnym</li> </ul>	<p><b>Brak innowacyjnych i specyficznych miejsc pracy na obszarze LGD – atrakcyjnych zwłaszcza dla ludzi młodych.</b></p>

	<ul style="list-style-type: none"> <li>- niedostateczna cyfryzacja działań komunikacyjnych i informacyjnych – zarówno samorządowych, jak i w sektorze społecznym</li> <li>- część wsi to miejscowości pozbawione specyficznych funkcjonalności, mało wyróżniające się pod względem oferty spędzania wolnego czasu</li> <li>stabe zaawansowanie technologiczne podejmowanych aktywności gospodarczych (brak wąskich specjalizacji, kwalifikacji cyfrowych, odpowiedzi na zmieniający się pod względem pracy świat)</li> </ul>	<p><b>Niedoinwestowana infrastruktura integracyjna, rekreacyjna, okołoturystyczna oraz infrastruktura niespełniająca oczekiwanych funkcji, bez interesującej oferty.</b></p>
<p><b>Operacja ma charakter mobilny, co oznacza realizację operacji adresowaną do osób z ograniczonego dostępu do transportu publicznego lub tworzenie możliwości korzystania z transportu alternatywnego, w tym rowerów.</b></p>	<ul style="list-style-type: none"> <li>- brak dróg rowerowych i niedostateczna ilość ciągów pieszo-rowerowych, umożliwiających bezpieczne poruszanie się między miejscowościami</li> <li>- wykluczenie komunikacyjne, zwłaszcza starszych mieszkańców wsi, a w związku z tym ograniczenie w dostępie do usług, oferty wolnego czasu</li> <li>- bardzo duża liczba miejscowości będących wsiach popegeerowskimi</li> </ul>	<p><b>Niedostateczne możliwości wsparcia seniorów, zarówno w zakresie infrastruktury z udogodnieniami, dostępu do oferty spędzania wolnego czasu, edukacji, jak i zróżnicowanych form opieki.</b></p> <p><b>Ograniczenia w dostępie do rynku pracy, udziału w życiu społecznym dla kobiet, a także osób z niepełnosprawnościami, którym nie sprzyja również jakość publicznej przestrzeni.</b></p>
<p><b>Promocja obszaru przez wdrożenie w ramach operacji systemu identyfikacji wizualnej.</b></p>	<ul style="list-style-type: none"> <li>- niedostateczna forma promocji działań gmin obszaru LGD – mało działań zintegrowanych, łączących efektywne działania różnych podmiotów, brak spójnego systemu identyfikacji obszaru</li> <li>- niedostateczna cyfryzacja działań komunikacyjnych i informacyjnych – zarówno samorządowych, jak i w sektorze społecznym</li> <li>- część wsi to miejscowości pozbawione specyficznych funkcjonalności, mało wyróżniające się pod względem oferty spędzania wolnego czasu</li> <li>brak jednolitego dla obszaru produktu turystycznego</li> <li>- mało skuteczna współpraca podmiotów (JST, ngo, przedsiębiorcy) w ramach promocji całego obszaru.</li> </ul>	<p><b>Mało spójna promocja całego obszaru, wynikająca z wdrażania działań indywidualnych, niezintegrowanych.</b></p>
<p><b>Komplementarność operacji, która odnosi się do łączenia i uzupełniania już prowadzonych działań</b></p>	<ul style="list-style-type: none"> <li>- wyremontowane „puste świetlice” - nieliczne placówki posiadające stałą ofertę zajęć dla mieszkańców</li> </ul>	<p><b>Mało spójna promocja całego obszaru, wynikająca z wdrażania działań</b></p>

<b>na obszarze – wspieranie konsekwentnych działań.</b>	<ul style="list-style-type: none"> <li>- brak zaangażowania organizacji pozarządowych w pozyskiwanie środków zewnętrznych</li> <li>- niedostateczna forma promocji działań gmin obszaru LGD – mało działań zintegrowanych, łączących efektywne działania różnych podmiotów, brak spójnego systemu identyfikacji obszaru</li> <li>wypalenie lokalnych liderów i coraz mniejsze zainteresowanie wśród mieszkańców pracą na rzecz lokalnej społeczności</li> </ul>	<b>indywidualnych, niezintegrowanych.</b>
<b>Liczba utworzonych miejsc pracy – wsparcie rozwoju gospodarczego (podejmowanie, rozwój działalności gospodarczej, rozwój przedsiębiorstw rolnych)</b>	<ul style="list-style-type: none"> <li>- niewystarczająca liczba punktów wyspecjalizowanej opieki nad seniorami, zwłaszcza samotnymi oraz oferty dziennych zajęć dla seniorów</li> <li>- niewystarczająca liczba miejsc opieki dla małych dzieci, a w związku z tym ograniczenia kobiet w powrotach na rynek pracy po urlopiach macierzyńskich i wychowawczych</li> <li>- słabo zróżnicowane rolnictwo</li> <li>- zbyt mało innowacyjnych rozwiązań technologicznych w istniejących przedsiębiorstwach;</li> <li>- powstawanie zbyt małej ilości nowych innowacyjnych przedsiębiorstw o wysokim potencjale konkurencyjnym</li> <li>- słabe zaawansowanie technologiczne podejmowanych aktywności gospodarczych (brak wąskich specjalizacji, kwalifikacji cyfrowych, odpowiedzi na zmieniający się pod względem pracy świat)</li> </ul>	<b>Brak innowacyjnych i specyficznych miejsc pracy na obszarze LGD – atrakcyjnych zwłaszcza dla ludzi młodych.</b>
<b>Kompletność wniosku – kryterium dostępowe</b>	złożenie poprawnie przygotowanej dokumentacji	<b>ND</b>

Źródło: opracowanie własne, Stowarzyszenie „Euro-Country”.

Planowane kryteria wyboru operacji określają wzajemne relacje między nimi, a więc ich zintegrowanie:

- ujęcie zadania w koncepcji smart village: jednoczesne promowanie innowacyjność i zdolności do dostosowania się do nowych technologii i praktyk, co może przynieść korzyści wszystkim grupom docelowym, zwłaszcza osobom w niekorzystnej sytuacji. Koncepcja smart village obejmuje również ochronę środowiska, m.in. poprzez wprowadzenie ekologicznych rozwiązań technologicznych (nawiązanie do kryterium innowacji).
- wsparcie dla osób: skupienie się na wsparciu dla osób młodych, starszych lub osób w niekorzystnej sytuacji przyczynią się do integracji społecznej i zwiększenia równości szans. Kryterium partnerstwa jest kluczowe, aby zidentyfikować i skutecznie zaspokoić potrzeby tych grup. Operacje o charakterze mobilnym mogą być szczególnie korzystne dla tych grup, umożliwiając im lepszy dostęp do usług i zasobów.
- partnerstwo: współpraca z partnerami zwiększy zdolność do wpływania na różne grupy docelowe. Partnerzy przyczynią się też do dystrybucji informacji o obszarze przez włączanie systemu identyfikacji wizualnej LGD do swojego projektu, wpływając na rozwój produktu turystycznego.
- projekty, które uwzględnią aspekty środowiskowe, wpłyną na jakość życia wszystkich mieszkańców obszaru, a zwłaszcza dla młodych ludzi, którzy są zwykle bardziej świadomi kwestii ekologicznych. Może to również wpływać na promocję obszaru, jeśli jest on postrzegany jako zrównoważony i ekologiczny, tak jak obszar LGD Euro-Country.

- operacje zwiększające dostępność usług i zasobów dla różnych grup docelowych, zwłaszcza dla osób starszych, osób z niepełnosprawnościami i mieszkańców osiedli po PPGR.
- promocja obszaru poprzez identyfikację wizualną przyciągnie nie tylko turystów, ale i potencjalnie nowych mieszkańców lub inwestorów do obszaru, równie ważnym aspektem jest wzmocnienie poczucia tożsamości i wspólnoty wśród mieszkańców.
- operacje, które są komplementarne, mogą wzmacniać się nawzajem, zwiększając skuteczność i efektywność każdego projektu, a tworzenie miejsc pracy może przynieść korzyści wszystkim grupom docelowym, szczególnie młodym ludziom i kobietom.

## Rozdział VIII. Plan działania

Zaakceptowaliśmy strategię działań, określając wskaźniki produktów (powiązane z konkretnymi przedsięwzięciami) i wyników (powiązane z jednym z dwóch ustalonych celów). Pierwsze inicjatywy są zaplanowane na rok 2025, a ostatnie na rok 2027. W związku z tym ustaliliśmy kluczowy kamień milowy – 30.06.2026 r. Przeanalizowanie tego zakresu dat, zgodnie z ustalonymi zasadami monitorowania i ewaluacji, pozwoli na ocenę właściwości wdrożonych działań i ich zgodności z zaakceptowanym harmonogramem. W zgodzie z logiką stosowania kamieni milowych, będziemy mogli wskazać, co udało się osiągnąć w określonym zakresie dat. Cele, które mamy zamiar osiągnąć w ramach tej LSR, zostaną sfinansowane ze środków Europejskiego Funduszu Rolnego na rzecz Rozwoju Obszarów Wiejskich (EFRROW), publicznych środków finansowych: Skarbu Państwa i funduszy jednostek samorządu terytorialnego, a także z własnych środków Wnioskodawców. Planujemy również finansowanie jednej z inicjatyw ze środków Funduszy dla Opolskiego. Określone wartości wskaźników wynikają z analizy wdrażania LSR w latach 2014-2020 oraz danych uzyskanych podczas prac nad LSR. Ustalone wielkości odpowiadają rzeczywistym możliwościom realizacji operacji w odniesieniu do zadeklarowanego udziału w wdrażaniu LSR w latach 2023-2027.

Tabela 12. Plan działania.

CEL	LATA	Do 31.12.2024		Do 31.12.2025		Do 31.12.2026		Do 31.12.2027		Do 31.12.2028		Do 31.12.2029		PROGRAM
		Wartość z jednostką miary	% realizacji wskaźnika narastająco	Wartość z jednostką miary	% realizacji wskaźnika narastająco	Wartość z jednostką miary	% realizacji wskaźnika narastająco	Wartość z jednostką miary	% realizacji wskaźnika narastająco	Wartość z jednostką miary	% realizacji wskaźnika narastająco	Wartość z jednostką miary	% realizacji wskaźnika narastająco	
C.1														
P.1.1	Liczba podpisanych umów grantowych	0 szt.	0	0 szt.	0	7 szt.	100	0 szt.	100	0 szt.	100	0 szt.	100	PS WPR na lata 2023-2027
P.1.2	Liczba podpisanych umów	0 szt.	0	0 szt.	0	0 szt.	0	7 szt.	100	0 szt.	100	0 szt.	100	PS WPR na lata 2023-2027
	Liczba miejscowości, dla których zostaną opracowane strategie smart village	0 szt.	0	10 szt.	100	0 szt.	100	0 szt.	100	0 szt.	100	0 szt.	100	PS WPR na lata 2023-2027
P.1.3	Liczba podpisanych umów grantowych	0 szt.	0	0 szt.	0	0 szt.	0	5 szt.	100	0 szt.	100	0 szt.	100	PS WPR na lata 2023-2027 Fundusze dla Opolskiego

WR 1	Liczba osób korzystających z doradztwa, szkoleń, wymiany wiedzy - R.1	0 szt.	0	100 osób	50	0 szt.	50	100 osób	100	0 osób	100	0 osób		PS WPR na lata 2023-2027
WR 2	Liczba osób objętych wspieranymi projektami włączenia społecznego. R.42	0 osób	0	70 osób	10	0 osób	10	700 osób	100	0 osób	100	0 osób	100	PS WPR na lata 2023-2027
P.2.1	Liczba operacji na podejmowanie i/lub rozwijanie działalności gospodarczej oraz działalności pozarolniczej	0 szt.	0	6 szt.	54,54	5 szt.	100	0 szt.	100	0 szt.	100	0 szt.	100	PS WPR na lata 2023-2027
P.2.2	Liczba miejscowości, w których przeprowadzono interwencję	0 szt.	0	2 szt.	100	0 szt.	100	0 szt.	100	0 szt.	100	0 szt.	100	PS WPR na lata 2023-2027

P.2.3	Liczba miejscowości, w których przeprowadzono interwencję	0 szt.	0	10 szt.	100	0 szt.	100	0 szt.	100	0 szt.	100	0 szt.	100	PS WPR na lata 2023-2027
	Liczba podpisanych umów grantowych	0	0	7 szt.	100	0 szt.	100	0 szt.	100	0 szt.	100	0 szt.	100	PS WPR na lata 2023-2027
P.2.4	Liczba miejscowości, w których przeprowadzono interwencję	0 szt.	0	0 szt.	0	1 szt.	100	0 szt.	100	0 szt.	100	0 szt.	100	PS WPR na lata 2023-2027
	Liczba podpisanych umów grantowych	0 szt.	0	0 szt.	0	7 szt.	100	0 szt.	100	0 szt.	100	0 szt.	100	PS WPR na lata 2023-2027 Fundusze dla Opolskiego
WR 1	Liczba osób korzystającej z lepszego dostępu do usług i infrastruktury dzięki wsparciu z WPR. R.41	0 osób	0	1500 osób	0	200 osób	100	0 osób	100	0 osób	100	0 osób	100	PS WPR na lata 2023-2027

WR 2	Liczba utworzonych nowych miejsc pracy. R.37	0 szt.	0	6 szt.	66,66	3 szt.	100	0 szt.	100	0 szt.	100	0 szt.	100	PS WPR na lata 2023-2027
WR 3	Liczba przedsiębiorst w rolnych, w tym przedsiębiorst w zajmujących się biogospodarką , rozwiniętych dzięki wsparciu w ramach WPR. R.39	0 szt.	0	0 szt.	0	2 szt.	100	0 szt.	100	0 szt.	100	0 szt.	100	PS WPR na lata 2023-2027

Źródło: opracowanie własne, Stowarzyszenie „Euro-Country”.

Opierając się na zidentyfikowanych problemach, określonych obszarach problemowych, wizji rozwoju obszaru oraz celach i działaniach LSR (z zarysowaniem grup operacji), które zostały przypisane do określonych wskaźników w Planie Działania, ustaliliśmy w partycypacyjnym procesie tworzenia LSR oraz na podstawie doświadczeń z poprzednich okresów programowania, że rekrutacje powinny być skierowane na trzy lata wdrażania LSR: 2025, 2026 i 2027, z kluczowym kamieniem milowym ustanowionym na 30.06.2026 r. Biorąc pod uwagę konieczność skoordynowania określonych działań w celu zintegrowania ich skutków, uznaliśmy, że najważniejsze zadania – wymagające najwięcej czasu oraz zagrożone możliwością przesuwania terminów – czyli działania infrastrukturalne oraz działania, które są szczególnie oczekiwane wśród przedsiębiorców i potencjalnych przedsiębiorców, a także rolników celu nr 2 powinny zostać objęte pierwszymi naborami. Ponieważ poziom i kwoty dofinansowania zostały obniżone w latach 2023-2027, musimy przyjąć, że o wsparcie będzie się starała mniejsza liczba osób (co zostało uwzględnione w liczbie wskaźników przypisanych do tych działań). W przypadku przedsięwzięć Celu nr 2 istotne jest również odniesienie do warunków rynkowych i kosztów, które mogą zmieniać się w sposób nieprzewidywalny ze względu na sytuację globalną, której doświadczyliśmy w ostatnim okresie programowania (pandemia i wojna), a która wpłynęła na problemy z realizacją niektórych przedsięwzięć. Dlatego narażone najbardziej na taką sytuację operacje infrastrukturalne (P.2.3) powinny być realizowane jako jedne z pierwszych, aby można było zareagować jak najszybciej na ewentualne problemy wynikające z przyczyn niezależnych od LGD oraz beneficjentów. W ramach pierwszych naborów roku 2025 zaplanowaliśmy również przedsięwzięcie celu nr 1 – P.1.2 – ze względu na fakt zaplanowania w lokalnych kryteriach wyboru operacji tych, które zostaną ujęte w strategiach smart village.

W 2025 r. zostaną zakontraktowane kwoty na przedsięwzięcia: P.1.2 (1. część - strategie smart village), P.2.1 (1. część środków), P.2.2 oraz P.2.3, w roku 2026 – na P.1.1, P.2.1 (2. część) oraz P.2.4, przy czym do 30.06.2026 r. (przyjęty kamień milowy) zostaną zakontraktowane środki na przedsięwzięcie P.1.1 i P.2.1; w 2027 r. zostaną zakontraktowane środki na przedsięwzięcia: P.1.2 (2. część) oraz P.1.3. Planowane środki zakontraktowane od 01.01.2025 do 31.12.2025 wynoszą 742 222 EUR, od 01.01.2026 do 31.12.2026 r. – 122 222 EUR; przy czym od 01.01.2026 do 30.06.2026 r. – 289 111 EUR; od 01.01.2027 do 31.12.2027 – 96 445 EUR.

Właściwa alokacja środków jest kluczowym elementem skutecznego zarządzania LSR, w kontekście tych danych, umiejętne zarządzanie budżetem jest ważne z powodu zakładanego osiągnięcia celów, efektywności i efektywności szacowanych kosztów, długoterminowego zrównoważonego rozwoju, odpowiedzialność związanej z zapewnieniem przejrzystości.

W Planie Wykorzystania Budżetu LSR (tabela 13) zaprezentowaliśmy narastające wykorzystanie funduszy, przy czym w latach 2028 oraz 2029 zaangażowanie funduszy wynosi 100% (osiągnięte do 31.12.2027 r.). Kontraktacja funduszy kończy się wraz z rokiem 2027, a w kolejnych latach wartość ta jest wskazywana jako ostateczne zakontraktowanie środków.

Planujemy ograniczenie kwoty wsparcia dla różnych podmiotów, czyli nie przyznawanie maksymalnej ujętej w PS WPR kwoty dofinansowania, aby objąć wsparciem, jak największą liczbę beneficjentów.

Tabela 13. Plan Wykorzystania Budżetu LSR.

fundusz	środki zakontraktowane (w Euro) do:													
	31.12.2024		31.12.2025		30.06.2026		31.12.2026		31.12.2027		31.12.2028		31.12.2029	
	kwota ogółem (UE+krajowe)	% wykorzystania budżetu LSR	kwota ogółem (UE+krajowe)	% wykorzystania budżetu LSR	kwota ogółem (UE+krajowe)	% wykorzystania budżetu LSR	kwota ogółem (UE+krajowe)	% wykorzystania budżetu LSR	kwota ogółem (UE+krajowe)	% wykorzystania budżetu LSR	kwota ogółem (UE+krajowe)	% wykorzystania budżetu LSR	kwota ogółem (UE+krajowe)	% wykorzystania budżetu LSR
EFRRROW	0,00	0	742222,00	59,38	1031333,00	82,51	1153555,00	92,28	1250000,00	100	1250000,00	100	1250000,00	100
EFS+	0,00	0	0,00	0	0,00	0	0,00	0	0,00	0	0,00	0	0,00	0
EFRR	0,00	0	0,00	0	0,00	0	0,00	0	0,00	0	0,00	0	0,00	0
RAZEM	0,00	0	742222,00	59,38	1031333,00	82,51	1153555,00	92,28	1250000,00	100	1250000,00	100	1250000,00	100

Źródło: opracowanie własne, Stowarzyszenie „Euro-Country”.

Tabela 14. Budżet LSR.

PLANOWANA WYSOKOŚĆ ŚRODKÓW NA WDRAŻANIE LSR I ZARZĄDZANIE LSR				
Zakres wsparcia	Program/Fundusz			Środki ogółem (EUR)
	PS WPR	EFRR*	EFS+*	
<b>Wdrażanie LSR</b> (art. 34 ust. 1 lit. b rozporządzenia nr 2021/1060)	1 250 000,00	0,00	0,00	1 250 000,00
<b>Zarządzanie LSR</b> (art. 34 ust. 1 lit. c rozporządzenia nr 2021/1060)	312 500,00	<b>0,00</b>	<b>0,00</b>	312 500,00
<b>Razem</b>	1 562 500,00	0,00	0,00	1 562 500,00

\* Wysokość środków danego funduszu na RLKS dostępnych dla LGD w danym województwie będzie wyższa o wartość wkładu krajowego, którego procentowy udział w tej kwocie jest określony dla danego FEW.

\*\* W wierszu odpowiadającemu danemu EFSI, z którego LSR nie będzie finansowana, należy wstawić wartość „0”.

Źródło: opracowanie własne, Stowarzyszenie „Euro-Country”.

## Rozdział XI. Monitoring i ewaluacja

Każda działalność w ramach partnerstwa powinna być poddawana stałemu monitorowaniu i autoewaluacji, aby stale poprawiać ich jakość i efektywność. Kluczowe jest regularne przypominanie celów współpracy, ustalonych na wstępie tworzenia partnerstwa oraz podkreślanie wspólnych wartości. LGD konsekwentnie przeprowadza i planuje kontynuować ewaluację, obejmującą ocenę wydolności organizacyjnej, opracowanej strategii rozwoju lokalnego, jak i innych realizowanych projektów. LGD przeprowadza systematyczne monitorowanie, gromadząc i analizując dane ilościowe, i jakościowe dotyczące strategii, zarówno w wymiarze finansowym, jak i rzeczowym, aby zapewnić zgodność przedsięwzięć/projektów z ustalonymi celami. Ewaluacja ma na celu ocenę jakości podejmowanych działań, identyfikację mocnych i słabych stron. LGD podejmuje i planuje dalsze działania samoewaluacyjne, mające na celu systematyczną poprawę jakości swojej pracy i świadczonych usług.

Głównym celem monitoringu jest zapewnienie efektywnej analizy realizacji szczegółowych celów LSR. Dzięki temu możliwe jest właściwe zarządzanie różnymi zadaniami realizowanymi przez LGD, ocena postępów w ich realizacji oraz skuteczności wdrażania. Monitoring dzieli się na rzeczowy i finansowy. Monitoring rzeczowy pozwala ocenić, czy założone wskaźniki produktów, rezultatów i oddziaływania są spełnione oraz jak ewentualne odstępstwa wpływają na osiągnięcie szczegółowych i ogólnych celów. Z kolei monitoring finansowy skupia się na wskaźnikach związanych z wydatkami przeznaczonymi na wdrażanie LSR. Dane do analizy wskaźników pochodzą zarówno ze

źródeł oficjalnych, jak i nieformalnych, co umożliwia przeprowadzanie skutecznych i wiarygodnych analiz. Monitorowane będą wskaźniki produktu (raz na pół roku), rezultatu (rocznie) i finansowe (raz na pół roku).

Na podstawie wyników monitoringu, Kierownik Biura przygotowuje raport dla Zarządu, który w razie istotnych różnic w porównaniu do planu, będzie przedstawiony na Walnym Zebraniu Członków. Monitorowanie to systematyczny i ciągły proces gromadzenia danych, ich analizy i wykorzystywania do celów zarządzania i podejmowania decyzji. Jego zadaniem jest dostarczanie informacji, które umożliwią identyfikację i rozwiązanie problemów związanych z wdrażaniem oraz ocenę postępów w porównaniu do początkowych planów.

Dla Lokalnej Grupy Działania (LGD) ewaluacja pełni wiele istotnych funkcji. Przede wszystkim, jest niezastąpionym narzędziem do badania potrzeb beneficjentów, co pozwala na lepsze dostosowanie działań do ich oczekiwań. Dodatkowo, ewaluacja wspomaga proces podejmowania decyzji, ułatwiając ocenę skuteczności i użyteczności planowanych inicjatyw. Jest też nieocenionym narzędziem do oceny, czy rezultaty projektów są zgodne z założonymi celami.

Autoewaluacja, jako część procesu ewaluacyjnego, przyczynia się do wielu kluczowych aspektów działania LGD. Po pierwsze, potwierdza słuszność wcześniej podjętych decyzji, na przykład poprzez potwierdzenie dobrze zdefiniowanego problemu czy celu. Działa również na rzecz sprawniejszego planowania, co pozwala na wprowadzenie nowych rodzajów usług, zwiększenie zatrudnienia w okresach wzmożonej aktywności, a także na określenie z wyprzedzeniem potencjalnych trudności, które mogą mieć negatywny wpływ na jakość usług. Autoewaluacja umożliwia również zidentyfikowanie i poprawienie potencjalnych błędów, a także optymalizację wykorzystania różnych zasobów - od czasu pracy, przez umiejętności ludzkie, po lokal, sprzęt i pieniądze. Jest to również doskonały sposób na informowanie pracowników i wolontariuszy o ich obowiązkach oraz na motywowanie ich do pracy. Uczestnictwo w procesie autoewaluacji pozwala pracownikom lepiej zrozumieć, jaki wpływ mają ich działania na odbiorców i jakie są efekty ich pracy.

Tabela 15. Zasady monitoringu i ewaluacji.

Co poddajemy badaniu?	Kto bada?	Źródła danych/metody pozyskania danych	Kiedy dokonujemy pomiaru?	Analiza i ocena danych/sposób prezentacji
Wskaźniki realizacji LSR wybrane dla przedsięwzięć	Biuro LGD Euro-Country	Sprawozdania beneficjentów Analiza dokumentów własnych	Raz na pół roku	Odnotowujemy stopień realizacji wskaźnika i odnosimy wyniki do zaplanowanych danych/informacja dla Rady oraz dla Zarządu Reakcja na problemy: Aktualizowanie harmonogramu naborów na Walnym Zebraniu Członków Zwiększenie działań informacyjnych i doradczych
Wskaźniki realizacji LSR wybrane dla celów szczegółowych	Biuro LGD Euro-Country we współpracy z ekspertem	Sprawozdania beneficjentów Analiza dokumentów własnych	Raz na rok	Odnotowujemy stopień realizacji wskaźnika i odnosimy wyniki do zaplanowanych danych/informacja dla Rady oraz dla Zarządu Reakcja na problemy: Zwiększenie działań informacyjnych i doradczych
Harmonogram naborów	Biuro LGD Euro-Country Zarząd LGD Walne Zebranie Członków	Rejestr ogłoszonych naborów Protokoły posiedzeń Rady.	Na bieżąco	Zgodność ogłaszania naborów z przyjętym harmonogramem, planem działania, ocena stopnia realizacji zadań wdrażanych w ramach LSR Reakcja na problemy: Aktualizowanie harmonogramu naborów Zwiększenie działań informacyjnych i doradczych
Budżet LGD	Biuro LGD Euro-Country	Sprawozdania beneficjentów Analiza dokumentów własnych Analiza dokumentów księgowych	Na bieżąco	Stopień wykorzystania środków finansowych w odniesieniu do środków zakontraktowanych zostaje przedstawiony Zarządowi LGD Reakcja na problemy związane z analizą budżetu: - zwołanie Walnego Zebrania Członków
Realizacja Planu Komunikacji	Biuro LGD Euro-Country	Liczba odbiorców zaplanowanych działań (ankiety oceniające informację i doradztwo, licznik stron internetowych, liczba	Raz na pół roku	Skuteczność wdrażania Planu Komunikacji LGD przedstawiana jest Zarządowi oraz upubliczniana na stronie LGD Reakcja na problemy: Zwiększenie działań informacyjnych i doradczych zgodnie z identyfikacją grup docelowych.

		rozdanych materiałów informacyjno-promocyjnych, liczba zorganizowanych spotkań)		
Jakość pracy osób zatrudnionych w Biurze LGD, funkcjonowanie Biura Zarządu	Zarząd Biuro LGD Euro-Country	Ankiety oceny udostępnianych informacji oraz doradztwa	Raz na rok	Ocena pracy pracowników, sposób przekazywania istotnych informacji potencjalnym beneficjentom, pomoc w rozwiązywaniu problemów, jakość świadczonego doradztwa. Reakcja na problemy: - rozmowa z pracownikami i wspólne rozwiązanie problemu - działania przewidziane kodeksem pracy
Jakość pracy członków Zarządu	Walne Zebranie Członków	Analiza sprawozdania z działalności Zarządu LGD	Raz w roku	Ocena realizacji przez Zarząd zadań, do których członkowie Zarządu są zobowiązani statutem LGD Reakcja na problemy: - rozmowa z członkami Zarządu i wspólne rozwiązanie problemu - działania przewidziane statutem

Źródło: opracowanie własne, Stowarzyszenie „Euro-Country”.

## Rozdział XII. Wykaz wykorzystanej literatury

Pytania i odpowiedzi-Plan strategiczny wspólnej polityki rolnej na lata 2023-2027

Struktura i wymagania dotyczące LSR, Warszawa, styczeń 2023

Studium uwarunkowań i kierunków zagospodarowania przestrzennego gminy Bierawa, III edycja, październik 2022

Studium uwarunkowań i kierunków zagospodarowania przestrzennego gminy Cisek, 2022

Studium uwarunkowań i kierunków zagospodarowania przestrzennego gminy Pawłowiczki, zmiana 2016r:

Studium uwarunkowań i kierunków zagospodarowania przestrzennego gminy Polska Cerekiew, zmiana – grudzień 2008 r.

Studium uwarunkowań i kierunków zagospodarowania przestrzennego gminy Reńska Wieś, Reńska Wieś, 2023

Bank Danych Lokalnych, tryb dostępu: [www.stat.gov.pl](http://www.stat.gov.pl) [data pobrania danych 06.05.2023 r.]

Heffner K., Rozwój społeczno-gospodarczy obszarów wiejskich. Definicje – uwarunkowania – zależności – czynniki – skutki. Badania zróżnicowania obszarów wiejskich [w:] Zróżnicowanie rozwoju społeczno-gospodarczego obszarów wiejskich a zróżnicowanie dynamiki przemian, red. A. Rosner, IRWiR PAN, Warszawa 2007

B. Klemens, Problematyka rozwoju obszarów wiejskich w dokumentach strategicznych w perspektywie 2020 (ze szczególnym uwzględnieniem woj. opolskiego), [w:] Rozwój obszarów wiejskich w Polsce a polityka spójności Unii Europejskiej: stare problemy i nowe wyzwania, ze szczególnym uwzględnieniem woj. opolskiego, red. K. Heffner, Warszawa 2013

Kłosiewicz-Górecka M., Stanny B., Rozwój lokalny. Wybrane problemy, Wydawnictwo Naukowe Scholar, 2013

Knieć, W. Leader+ - Kierunki rozwoju obszarów wiejskich w Unii Europejskiej, Wydawnictwo SGGW, Warszawa 2011

Kosmaczewska J., Turystyka jako czynnik rozwoju obszarów wiejskich, Wydawnictwo Bogucki, Poznań, 2013

### Załączniki do LSR

1. Cele i przedsięwzięcia.
2. Plan działania.
3. Plan wykorzystania budżetu LSR.
4. Budżet LSR.

## Wykaz tabel

Tabela 1. Obszar LGD. ....	7
Tabela 2. Struktura ludności obszaru. ....	10
Tabela 3. Działania partycypacyjne prowadzone w ramach opracowania LSR 2023-2027.....	12
Tabela 4. Ilość osób korzystających z pomocy społecznej oraz dochody gmin.....	22
Tabela 5. Struktura bezrobocia na terenie.....	23
Tabela 6. Analiza SWOT.....	24
Tabela 7. Bariery rozwojowe, wynikające z potrzeb oraz możliwości wykorzystania potencjał obszaru w celu zaspokojenia potrzeb.....	29
Tabela 8. Spójność, komplementarność i synergia z innymi dokumentami obszarowymi obejmującymi obszar LGD. ....	39
Tabela 9. Opis przedsięwzięć. ....	45
Tabela 10. Cele i przedsięwzięcia i sposób realizacji.....	50
Tabela 11. Powiązanie kryteriów wyboru z diagnozą obszaru, celami i wskaźnikami. ....	52
Tabela 12. Plan działania.....	57
Tabela 13. Plan Wykorzystania Budżetu LSR.....	62
Tabela 14. Budżet LSR.....	63
Tabela 15. Zasady monitoringu i ewaluacji.....	65

## Wykaz rysunków

Rysunek 1. Mapa obszaru LGD Stowarzyszenie „Euro-Country”. ....	7
Rysunek 2. Kategorie włączenia społecznego mieszkańców obszaru na etapie wdrażania LSR.....	17
Rysunek 3. Cele LSR. ....	35
Rysunek 4 Przedsięwzięcia Celu 1.....	36
Rysunek 5 Przedsięwzięcia Celu 2.....	37
Rysunek 6. Cele LSR i przedsięwzięcia. ....	49