



„Europejski Fundusz Rolny na rzecz Rozwoju Obszarów Wiejskich: Europa inwestująca w obszary wiejskie”

Instytucja Zarządzająca Programem Rozwoju Obszarów Wiejskich na lata 2014 – 2020 - Minister Rolnictwa i Rozwoju Wsi.

## **Ewaluacja zewnętrzna lokalnej strategii rozwoju Stowarzyszenia Lokalna Grupa Działania „Euro-Country”**



**Obszar działania LGD**

# LGD „Euro- Country”

---



## Ludność w gminach wchodzących w skład LGD

Nazwa gminy/rok	2015	2016	2017	2018	2019	2020
Bierawa	7 866	7 898	7 929	7 944	7 912	7 895
Cisek	5 750	5 708	5 679	5 627	5 593	5 553
Pawłowiczki	7 719	7 682	7 609	7 547	7 426	7 277
Polska Cerekiew	4 156	4 123	4 129	4 051	4 013	3 956
Reńska Wieś	8 249	8 251	8 229	8 256	8 295	8 299

Wskaźnik G dla gmin wchodzących w skład LGD

Nazwa gminy/rok	2015	2016	2017	2018	2019	2020	2021
Bierawa	1 650,32	1 719,56	1 741,65	1 799,68	1 841,30	1 927,99	2 047,87
Cisek	972,29	1 000,21	1 132,25	1 121,93	1 171,88	1 311,13	1 415,92
Pawłowiczki	1 461,30	1 466,40	1 410,08	1 218,11	1 293,02	1 379,97	1 432,33
Polska Cerekiew	1 943,51	1 851,52	2 005,96	1 984,82	2 248,29	2 181,05	2 274,37
Reńska Wieś	1 232,89	1 274,76	1 338,49	1 356,36	1 413,38	1 499,56	1 663,16

# Wydatki gmin na 1 mieszkańca w złotych.

<b>Nazwa gminy/rok</b>	<b>2015</b>	<b>2016</b>	<b>2017</b>	<b>2018</b>	<b>2019</b>	<b>2020</b>
Bierawa	3 446,32	4 183,92	4 299,16	4 347,01	4 348,62	4 639,21
Cisek	2 840,68	3 025,98	3 461,37	3 721,04	4 507,26	4 189,73
Pawłowiczki	2 951,31	2 951,87	3 532,48	3 619,75	4 344,99	4 566,77
Polska Cerekiew	2 826,70	3 371,30	3 622,43	4 070,68	5 120,52	4 694,52
Reńska Wieś	2 560,97	3 214,67	3 098,05	3 769,68	4 319,53	5 017,84

# Pracujący w gminach wchodzących w skład LGD

Gmina	Pracujący w gminach wchodzących w skład LGD					
	Ogółem		Mężczyźni		Kobiety	
	2015	2020	2015	2020	2015	2020
Bierawa	1 514	1 453	1 075	918	439	535
Cisek	523	690	237	326	286	364
Pawłowiczki	737	680	399	362	338	318
Polska Cerekiew	364	807	174	564	190	243
Reńska Wieś	676	987	353	594	323	393

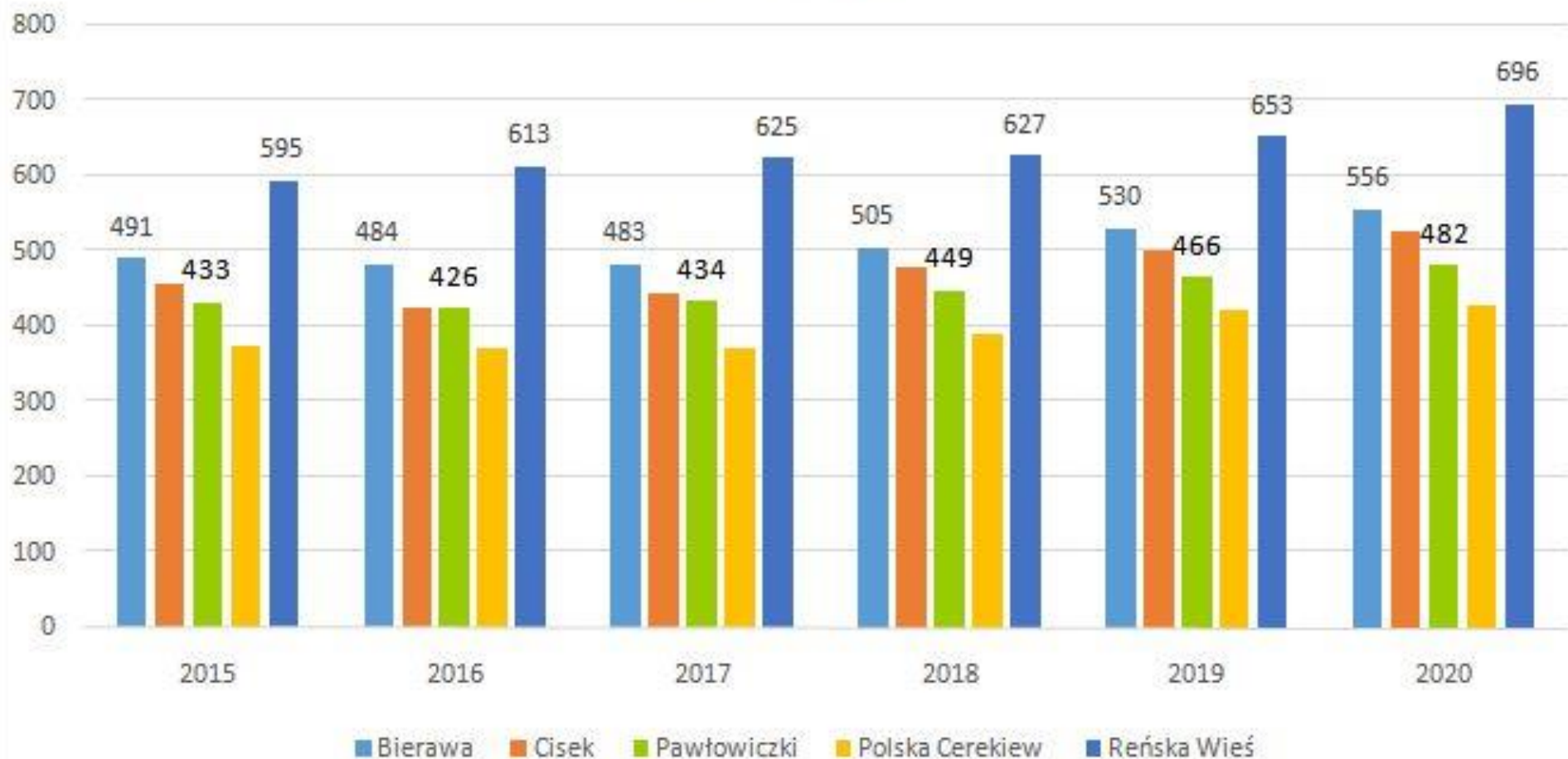
# Udział bezrobotnych zarejestrowanych w liczbie ludności w gminach

Gmina	Udział bezrobotnych zarejestrowanych w liczbie ludności w gminach wchodzących w skład LGD					
	Ogółem		Mężczyźni		Kobiety	
	2015	2020	2015	2020	2015	2020
Bierawa	5,1	3,9	4,0	2,6	6,4	5,4
Cisek	4,7	3,3	4,1	2,1	5,4	4,7
Pawłowiczki	6,3	4,4	5,1	3,1	7,6	5,9
Polska Cerekiew	6,7	5,0	5,3	3,4	8,3	6,9
Reńska Wieś	5,2	4,7	4,4	3,8	6,1	5,8

Podmioty gospodarki narodowej w rejestrze REGON na 10 tys. ludności w wieku produkcyjnym

Nazwa gminy/rok	2015	2016	2017	2018	2019	2020
Bierawa	989,5	984,2	987,2	1 029,2	1 100,0	1 158,1
Cisek	894,5	865,9	899,7	968,2	1 011,0	1 065,1
Pawłowiczki	910,5	905,4	920,3	958,1	985,9	1 017,4
Polska Cerekiew	795,7	800,0	807,8	863,9	915,2	931,5
Reńska Wieś	1 159,3	1 186,8	1 207,6	1 209,4	1 265,1	1 345,7

## Osoby fizyczne prowadzące działalność gospodarczą na 10 tys. mieszkańców



Gmina	Ludność gmin w wieku:					
	Przedprodukcyjnym		Produkcyjnym		Poprodukcyjnym	
	2015	2020	2015	2020	2015	2020
Bierawa	1 246	1 253	5 053	4 870	1 567	1 772
Cisek	891	890	3 734	3 474	1 125	1 189
Pawłowiczki	1 229	1 163	5 019	4 659	1 471	1 455
Polska Cerekiew	580	511	2 702	2 512	874	933
Reńska Wieś	1 318	1 329	5 400	5 328	1 531	1 642

## Saldo migracji ogółem w gminach wchodzących w skład LGD

Nazwa gminy/rok	2016	2017	2018	2019	2020
Bierawa	21	34	20	-15	56
Cisek	-34	-10	-22	6	-11
Pawłowiczki	-22	-17	-39	-63	-33
Polska Cerekiew	-10	-10	-20	-4	-26
Reńska Wieś	26	11	62	31	21

## Beneficjenci środowiskowej pomocy społecznej na 10 tys. ludności

Nazwa gminy/rok	2015	2016	2017	2018	2019	2020
OPOLSKIE	561	525	474	428	398	362
Bierawa	357	380	280	167	142	112
Cisek	520	490	418	361	341	273
Pawłowiczki	641	597	514	467	376	306
Polska Cerekiew	580	473	472	377	331	282
Reńska Wieś	372	323	373	347	313	261

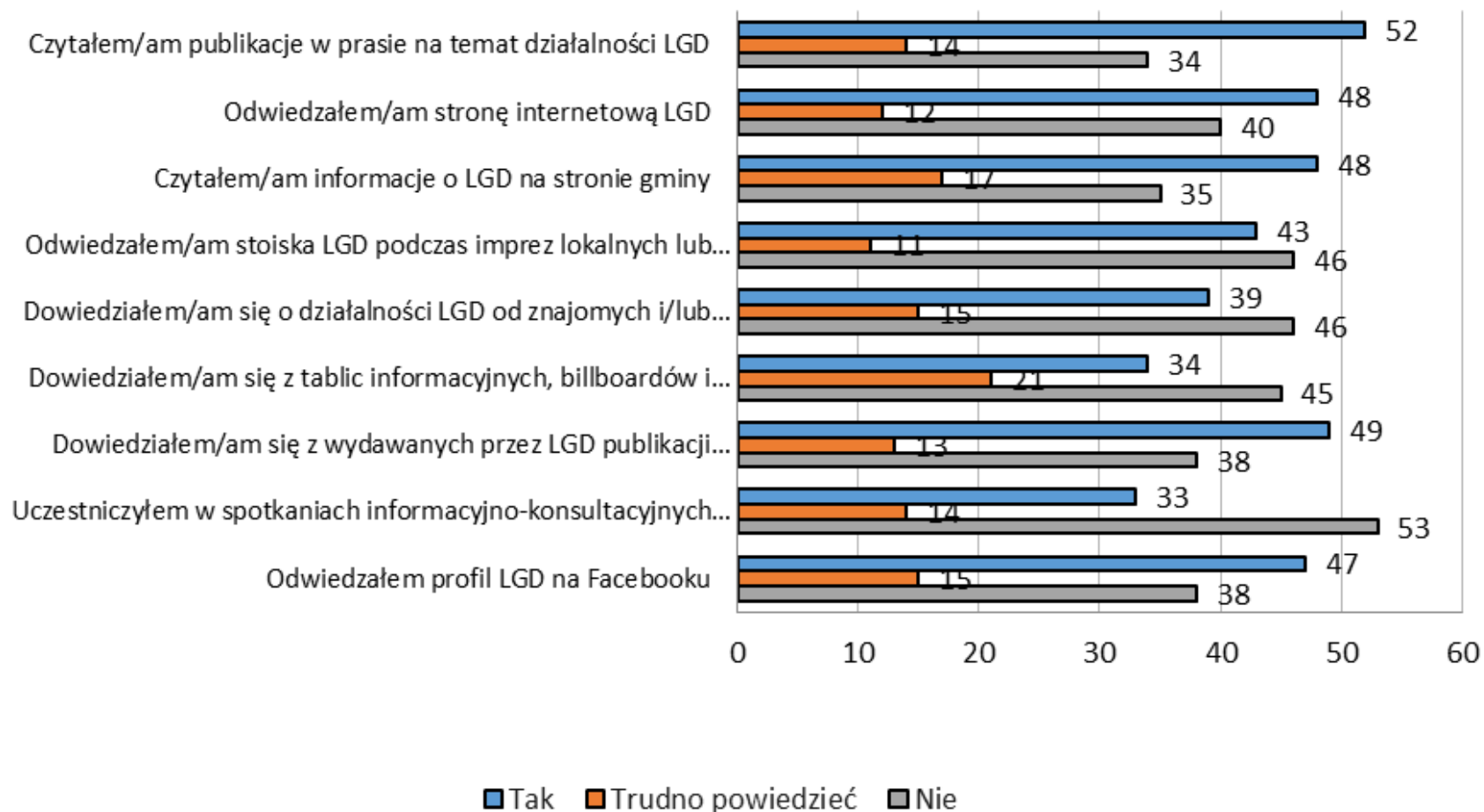
# Turystyczne obiekty noclegowe w gminach – stan w dniu 31 lipca poszczególnych lat

<b>Turystyczne obiekty noclegowe w gminach – stan w dniu 31 lipca poszczególnych lat</b>			
<b>Nazwa gminy/rok</b>	<b>2016</b>	<b>2018</b>	<b>2020</b>
Bierawa	-	-	-
Cisek	-	-	-
Pawłowiczki	2	2	1
Polska Cerekiew	0	1	1
Reńska Wieś	2	1	1

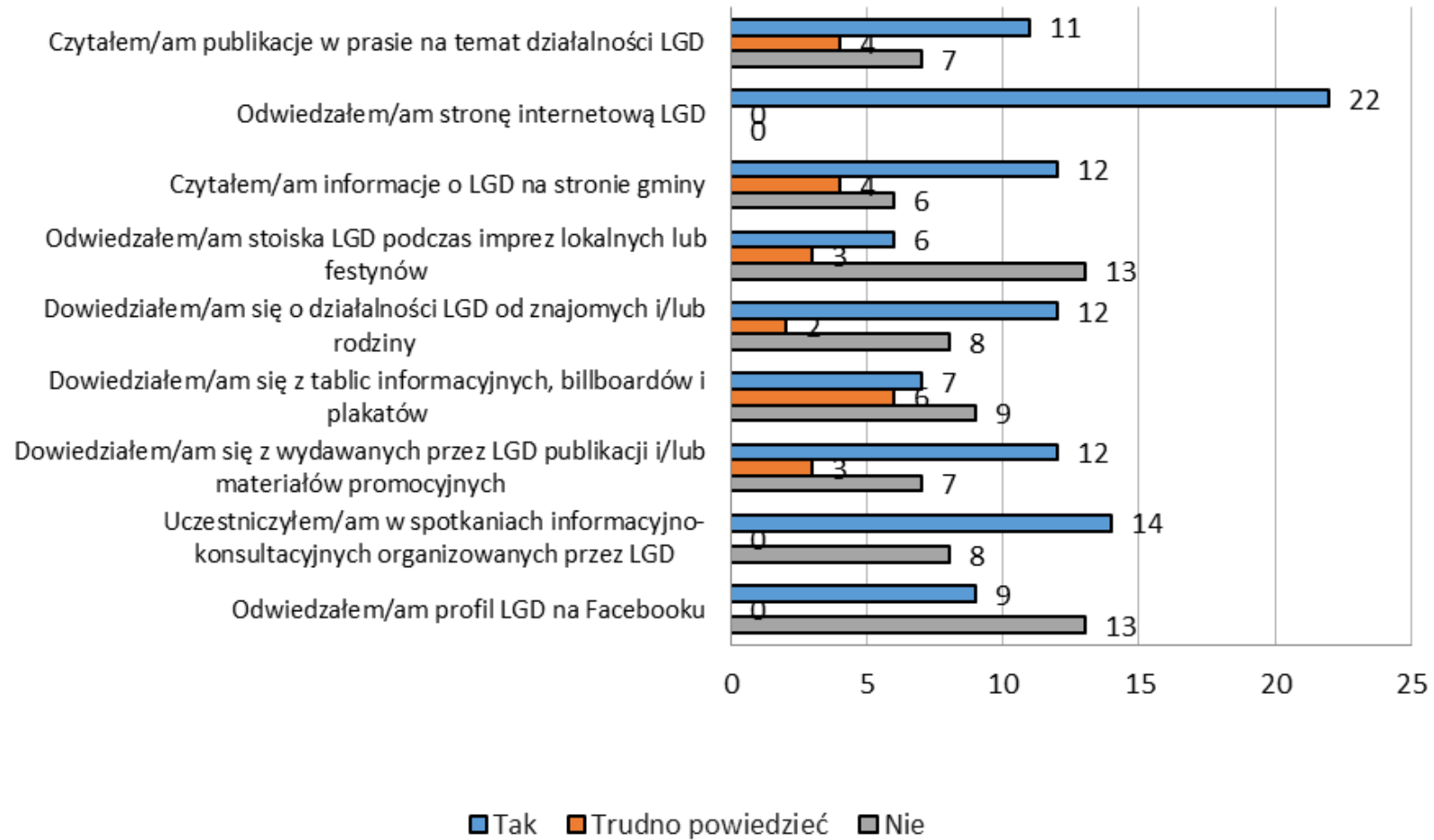
# Opinie mieszkańców i beneficjentów na wybrane zagadnienia



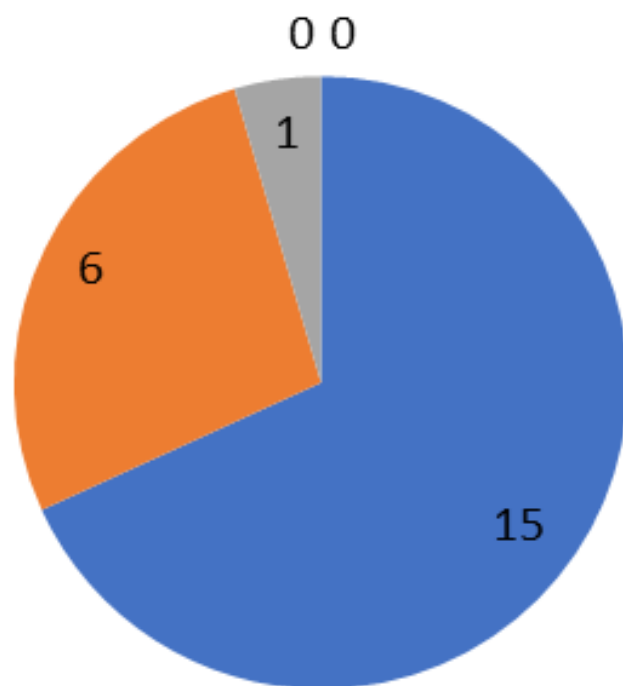
## W jaki sposób docierały do Pana/i informacje dotyczące LGD? (N=100)



## W jaki sposób docierały do Pana/i informacje o naborze wniosków w LGD? (N=22)

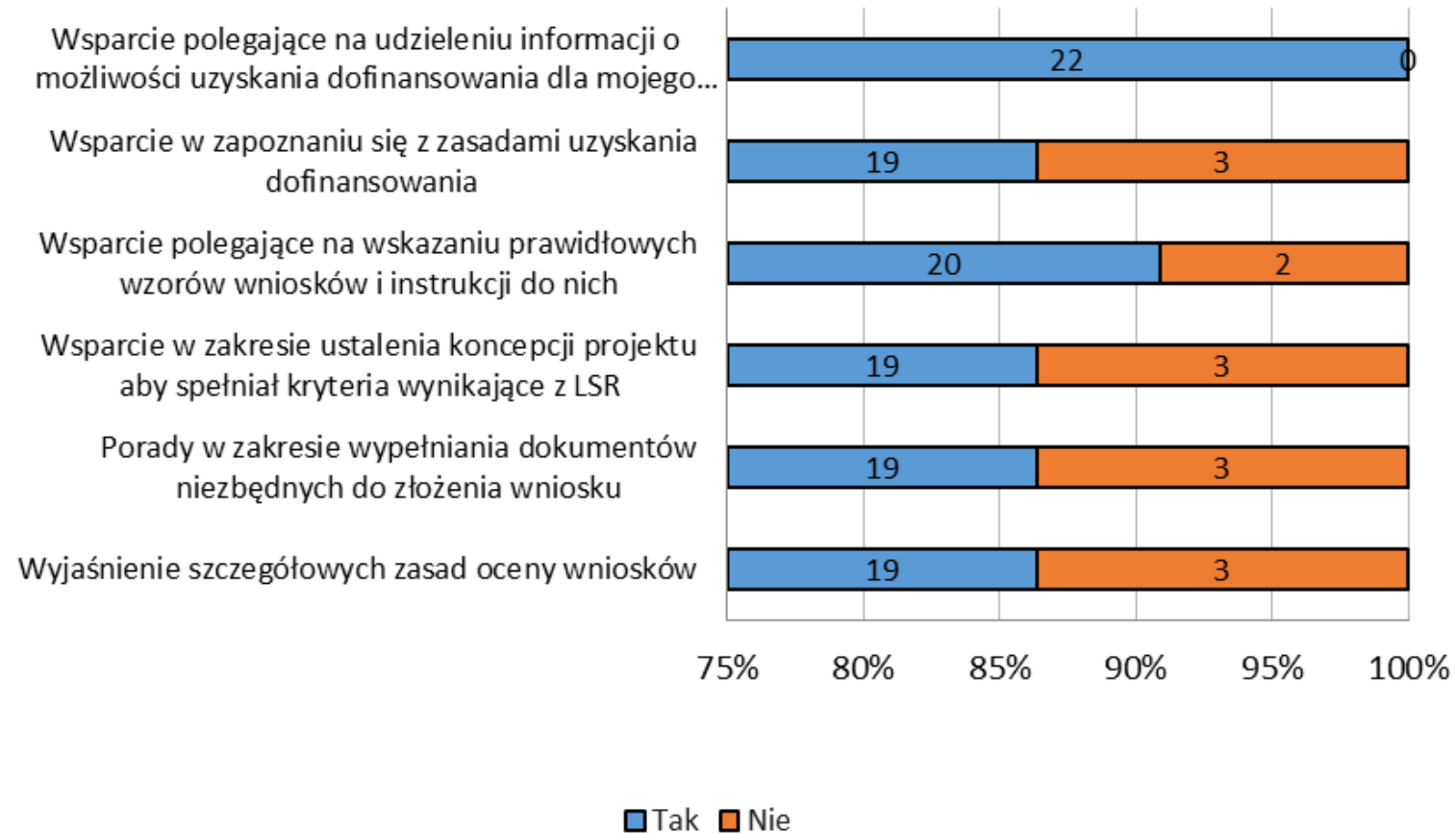


Czy LGD w wystarczającym stopniu informowała o możliwości pozyskania środków? N=22



■ Zdecydowanie tak   ■ Raczej tak   ■ Trudno powiedzieć   ■ Raczej nie   ■ Zdecydowanie nie

Proszę wskazać, w jakim zakresie korzystał/a Pan/i ze wsparcia ze strony LGD na etapie składania wniosku?  
(N=22)



Proszę ocenić poniższe stwierdzenia dotyczące składania i realizacji projektu przy wsparciu LGD (N=22)

Procedury wyboru wniosków o dofinansowanie w LGD były dla mnie czytelne



Kryteria wyboru wniosków były dla mnie jednoznaczne



Kryteria wyboru wniosków pozwalały na wybór najlepszych projektów



Jeśli będzie to możliwe, w przyszłości chciałbym/łabym ponownie skorzystać ze wsparcia LGD



0% 10% 20% 30% 40% 50% 60% 70% 80% 90% 100%

■ Zdecydowanie zgadzam się

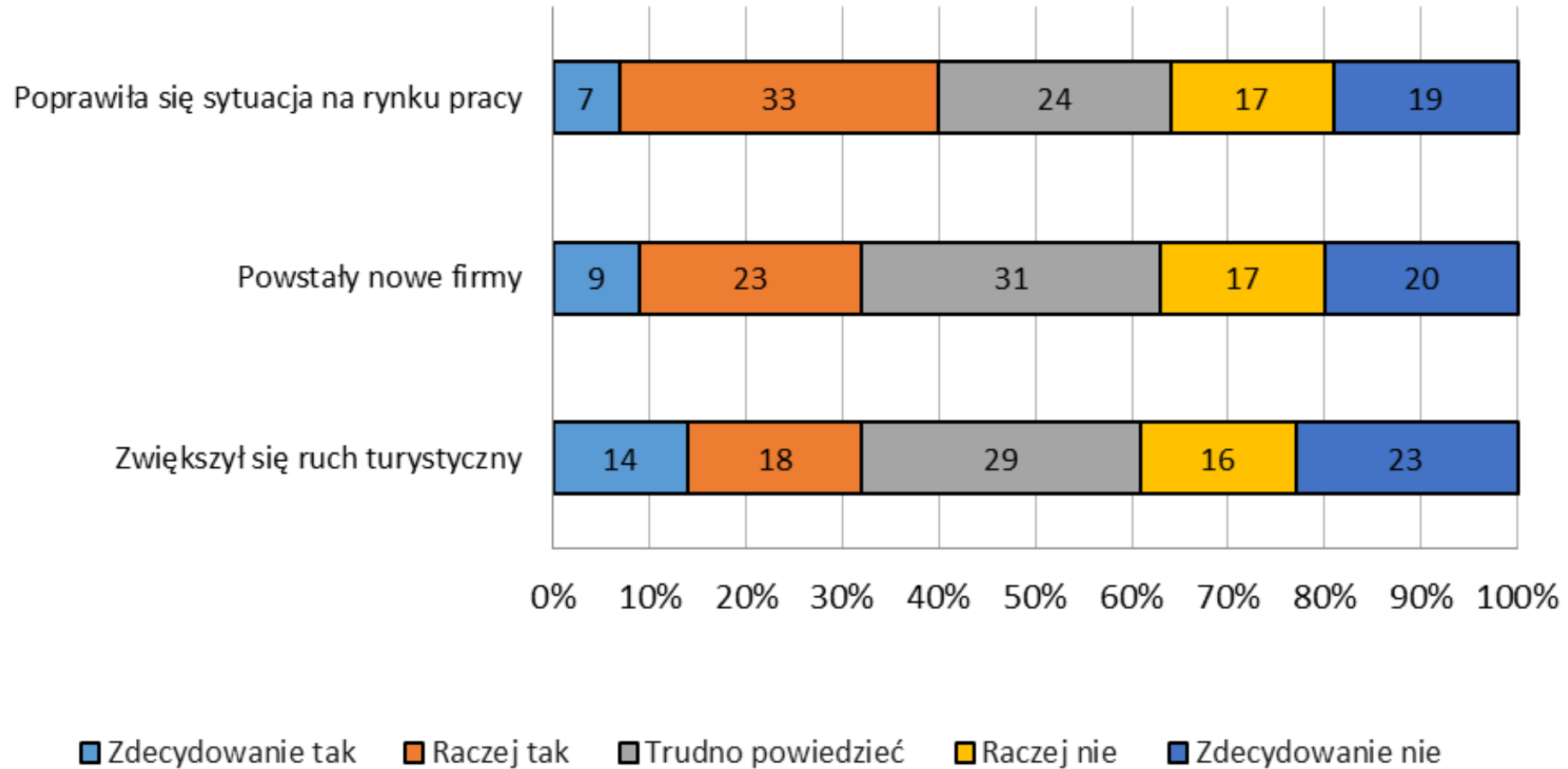
■ Raczej zgadzam się

■ Trudno powiedzieć

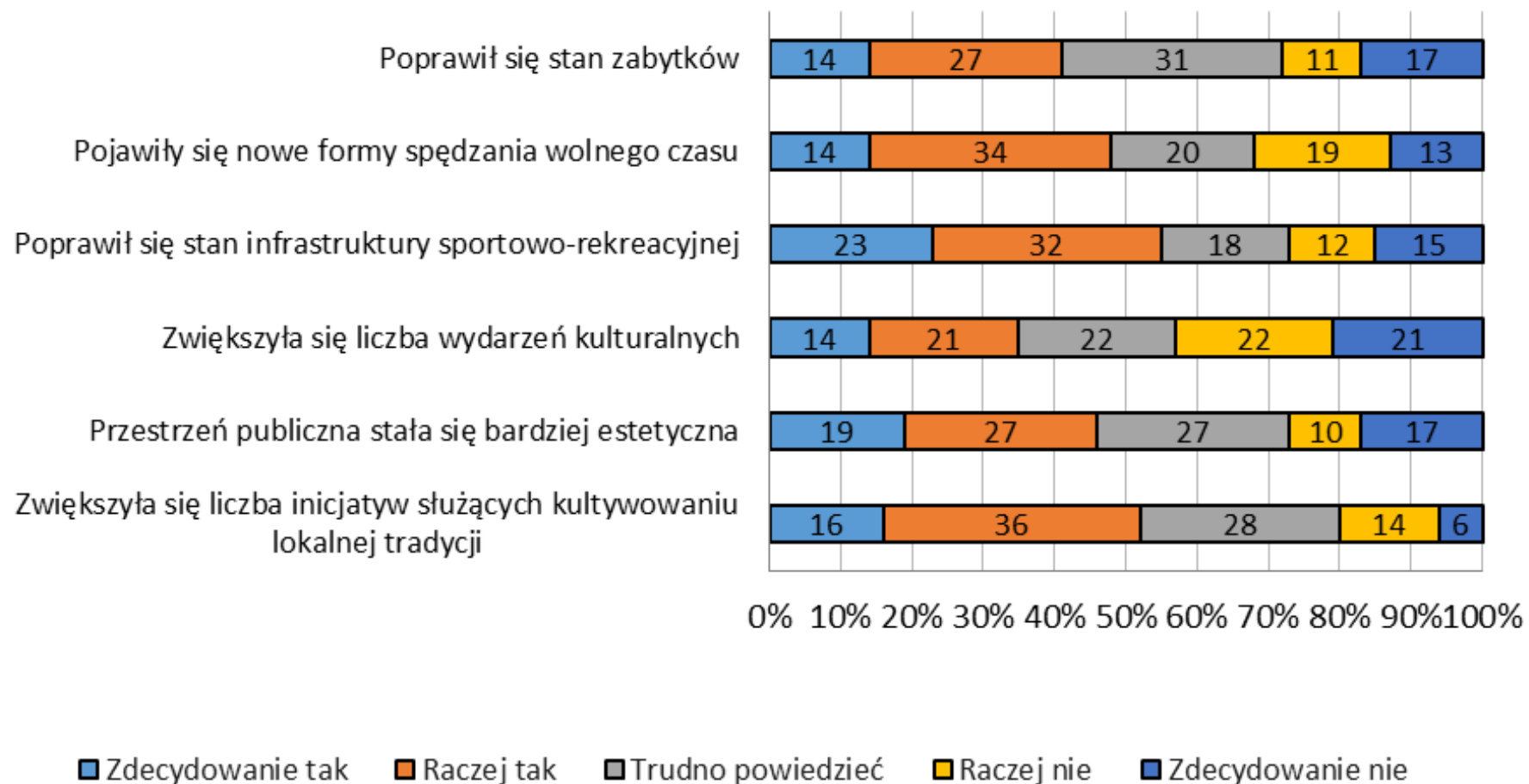
■ Raczej nie zgadzam się

■ Zdecydowanie nie zgadzam się

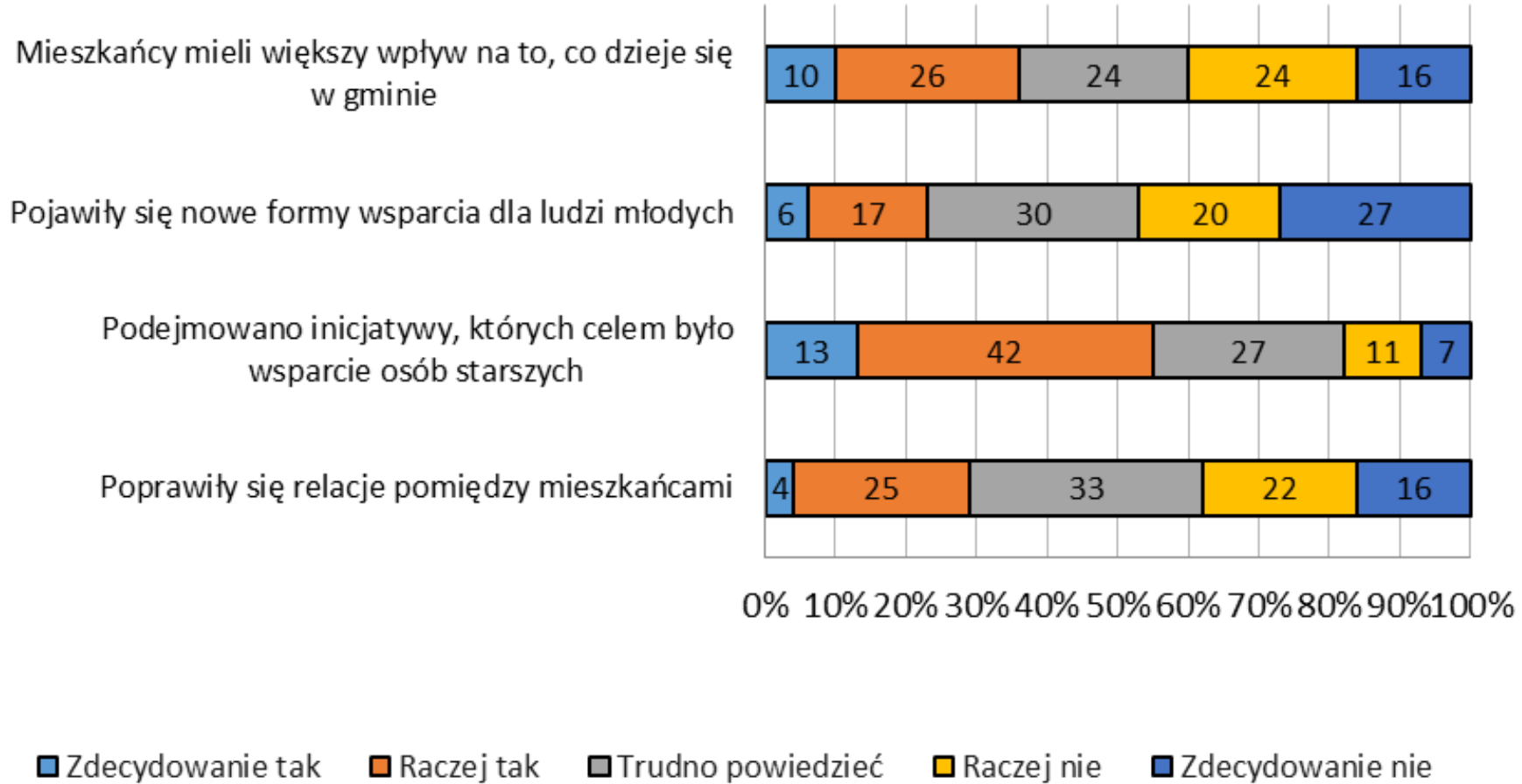
Czy w gminie, w której Pan/i mieszka zaszły w ciągu ostatnich 5 lat wymienione poniżej zmiany? (N=100)



Czy w gminie, w której Pan/i mieszka zaszły w ciągu ostatnich 5 lat wymienione poniżej zmiany? (N=100)



Czy w gminie, w której Pan/i mieszka zaszły w ciągu ostatnich 5 lat wymienione poniżej zmiany? (N=100)



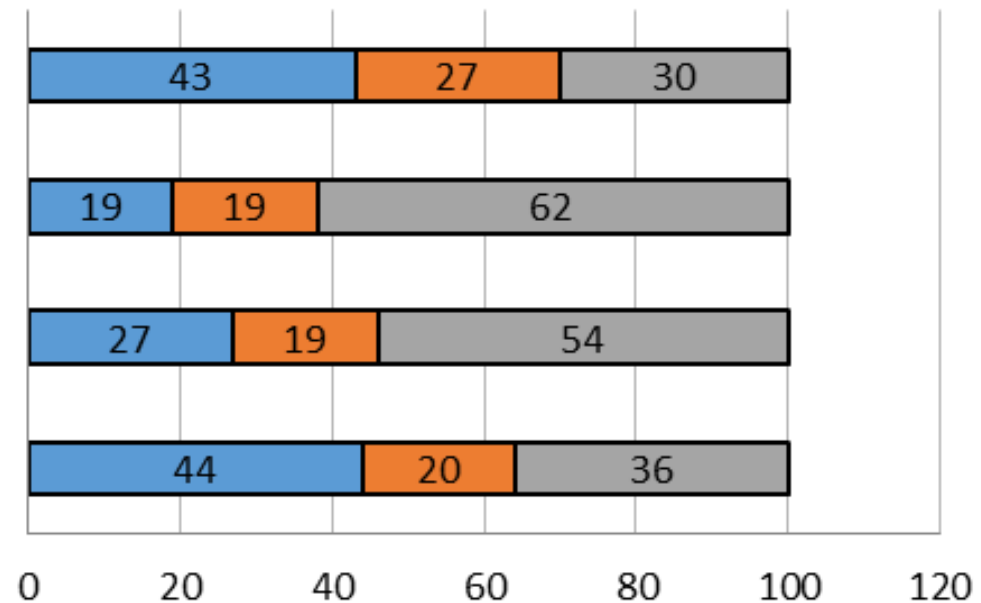
Czy korzystał/a Pan/i z efektów działań podejmowanych w ciągu ostatnich 5 lat przez LGD funkcjonujące na terenie gminy, w której Pan/i mieszka? (N=100)

Czy korzystał/a Pan/i z infrastruktury, której powstanie bądź modernizacja były dofinansowane ze środków...

Czy brał/a Pan/i udział w szkoleniach organizowanych w ramach projektów dofinansowanych przez LGD?

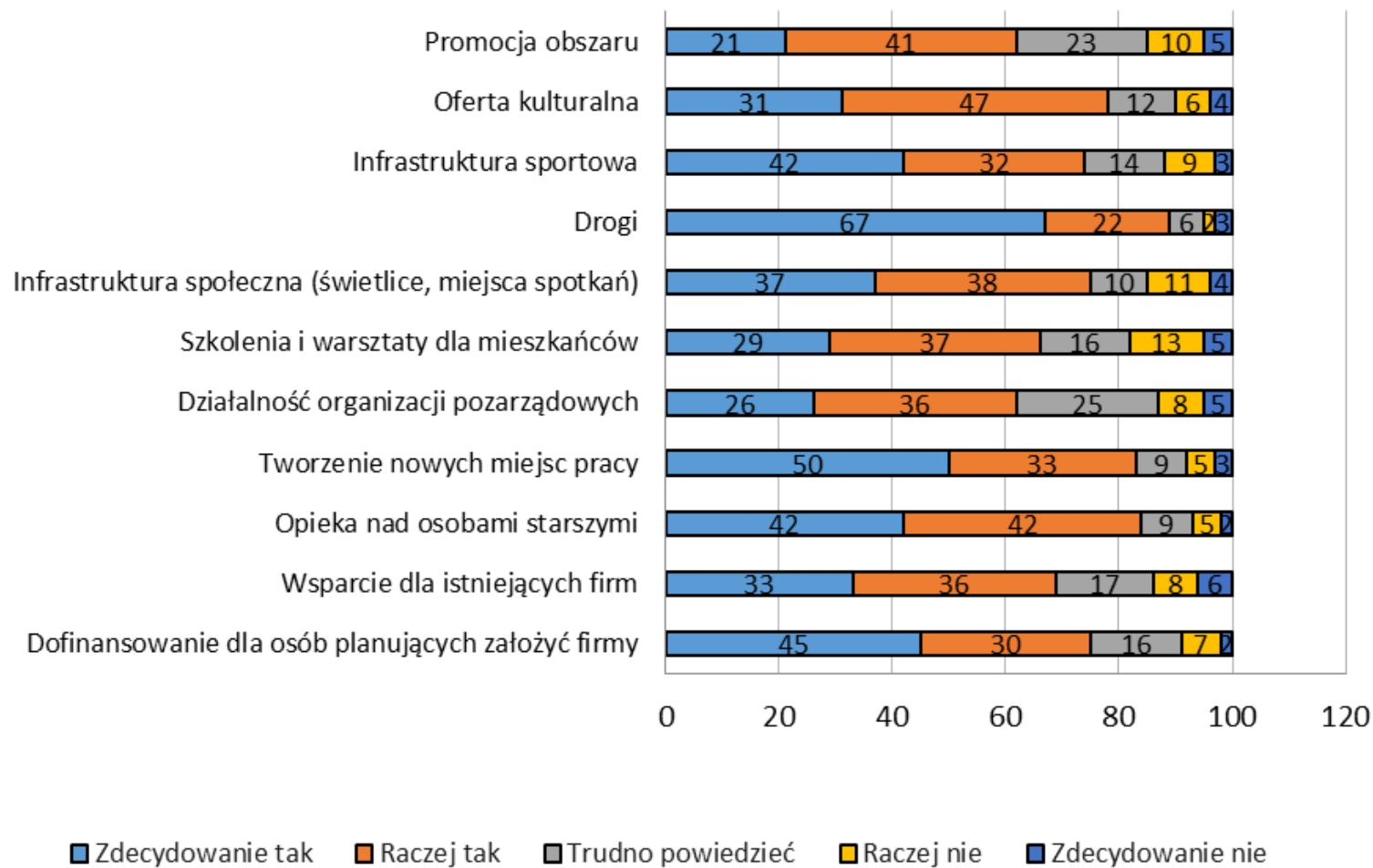
Czy brał/a Pan/i udział w spotkaniach organizowanych przez LGD?

Czy uczestniczył/a Pan/i w imprezach lokalnych dofinansowanych ze środków LGD?



■ Tak ■ Trudno powiedzieć ■ Nie

## Które z wymienionych obszarów wymagają dofinansowania w Pana/i gminie? (N=100)



# Podsumowanie badania



# 6.1. Ocena wpływu na główny cel LSR

- W LSR wskazano dwa cele główne. W ramach pierwszego „Wysoka jakość życia mieszkańców Euro-Country” realizowano takie działania jak: podejmowanie i rozwój działalności gospodarczej mieszkańców obszaru, podnoszenie kompetencji w zakresie przedsiębiorczości, wspieranie współpracy między podmiotami wykonującymi działalność gospodarczą, budowa lub przebudowa ogólnodostępnej i niekomercyjnej infrastruktury rekreacyjnej, budowa lub przebudowa dróg gminnych oraz działania służące wzmocnieniu kapitału społecznego. W ramach drugiego celu „Atrakcyjna oferta terenu w oparciu o lokalne zasoby” prowadzono przedsięwzięcia dotyczące podnoszenia wiedzy społeczności lokalnej, promowania obszaru LGD, zachowania dziedzictwa lokalnego, rozwoju niekomercyjnej infrastruktury turystycznej oraz tworzenia wiosek tematycznych.
- Działania LGD „Euro-Country” niewątpliwie dążyły do osiągnięcia zamierzonych celów i można w tym aspekcie wskazać sporo sukcesów. Dotyczą one przede wszystkim działań z zakresu przedsiębiorczości, poprawy infrastruktury rekreacyjnej i turystycznej, rozwoju kapitału społecznego. Generalnie realizacja Lokalnej Strategii Rozwoju nie budzi większych zastrzeżeń, a warte podkreślenia jest, iż „Euro-Country” jest bardzo bliskie osiągnięcia stanu docelowego.

## 6.2. Ocena wpływu na kapitał społeczny

- Budowie kapitału społecznego służyły realizowane projekty grantowe. W ich ramach zbudowano miejsca spotkań i aktywizacji mieszkańców, zorganizowano szkolenia i warsztaty, a także szereg wydarzeń lokalnych. „Euro-Country” starała się także wspierać organizacje pozarządowe. W dalszym ciągu jest jednak bardzo dużo do zrobienia. W przeprowadzonych na potrzeby niniejszego raportu badaniach ankietowych, całkiem spora liczba mieszkańców uznała, że w ciągu ostatnich 5 lat mieszkańcy nie mieli większego wpływu na to, co dzieje się w gminie, a także nie odnotowali poprawy relacji między mieszkańcami. W kontekście przyszłości interesująco przedstawiają się wyniki ankiety przeprowadzonej wśród mieszkańców gmin obszaru LGD, gdzie zdecydowana większość osób wskazała, iż bardzo istotnymi obszarami wymagającymi dofinansowania są szkolenia i warsztaty dla mieszkańców, działalność organizacji pozarządowych czy infrastruktura społeczna. W najbliższych latach pomocne będą na pewno kolejne przedsięwzięcia służące integracji społecznej i wzmocnieniu poczucia jedności i tożsamości, wspieraniu lokalnych liderów i działaczy w organizacjach pozarządowych.

## 6.3. Przedsiębiorczość

- Przedsiębiorczość była jednym z kluczowych elementów działań LGD „Euro Country”. Dużą popularnością cieszyły się działania służące otwieraniu i rozwojowi działalności gospodarczej. Powstało dzięki temu wiele miejsc pracy, a duża część spośród założonych przedsiębiorstw istnieje do dzisiejszego dnia. Nie ulega wątpliwości, że premie wpłynęły na wzrost postaw przedsiębiorczych w społeczności lokalnej. „Euro-Country” przysłużyła się więc na pewno przywoływanym w raporcie pozytywnym tendencjom związanym ze spadającymi wskaźnikami bezrobocia, wzrostem ilości podmiotów gospodarki narodowej czy osób prowadzących działalność gospodarczej.
- Środki na przedsiębiorczość są niewątpliwie bardzo potrzebne i przynoszą korzyści. Ankietowani mieszkańcy za bardzo istotny obszar wymagający dalszego dofinansowania uznali tworzenie nowych miejsc pracy, wsparcie dla istniejących firm oraz dofinansowania dla planujących założyć firmy. LGD „Euro-Country” powinna więc w dalszym ciągu dużą wagę przykładac do operacji polegających na utworzeniu i rozwoju przedsiębiorstw, zwłaszcza iż da się zaobserwować profesjonalne podejście do tego zagadnienia i nabyte przez lata doświadczenie.

## 6.4. Turystyka i dziedzictwo kulturowe

- Promocja obszaru i rozwój turystyki stanowiły jedne z najważniejszych celów jakie postawiła sobie LGD „Euro-Country”. Zdawano sobie sprawę, że rejon nie jest typowy turystyczny, ale atrakcyjny choćby dla miłośników jazdy na rowerze czy innych przejawów turystyki weekendowej. W konsekwencji starano się dobierać tak działania, by pomóc w rozwoju tych obszarów. Sukcesem nazwać trzeba doposażenie hotelu, ale przede wszystkim tematyczne wsie powstałe w ramach projektu współpracy. Pozytywem nazwać trzeba zaplanowane kolejne działania, w tym dalszy rozwój ścieżek rowerowych.
- Dziedzictwu kulturowemu także poświęcono szereg działań. Realizowano inicjatywy mające na celu ochronę zasobów przyrodniczych, historycznych i kulturowych czy poddano pracom konserwatorskim lub restauratorskim zabytki. Dodatkowo wymienić można choćby operacje własną „Aktywnie i z pomysłem na terenie Euro-Country”, która przysłużyć się miała wzrostowi rozpoznawalności zasobów przyrodniczych, historycznych i kulturowych terenu LGD. Promocji tych zasobów oraz stworzeniu atrakcyjnej oferty terenu w oparciu o lokalne zasoby służy też realizowany w trakcie przeprowadzania ewaluacji projekt współpracy „Czas na produkt lokalny”.

## 6.5. Grupy defaworyzowane

- Do grup szczególnie ważnych z punktu widzenia realizacji LSR zaliczono grupy defaworyzowane, czyli osoby szczególnie zagrożone wykluczeniem społecznym. To do nich głównie zaplanowano kierowanie działań poprzez szczególne punktowanie w kryteriach oceny wniosków. Wskazano tutaj: młodzież gimnazjalną/ponadgimnazjalną, która podlega jeszcze edukacji, dla której przewidziano miękkie projekty mające na celu aktywizację i zainteresowanie przestrzenią historyczną, przyrodniczą i kulturową oraz działania integracyjne dla młodzieży i seniorów, mające na celu zainteresować młodzież sprawami lokalnymi; młodzież, która zakończyła już proces edukacji i poszukuje pracy, dla której przewidziano projekty aktywizacyjne oraz projekty z zakresu rozpoczynania działalności gospodarczej i organizację szkoleń; osoby starsze (powyżej 50 roku życia), dla których przewidziano projekty z zakresu rozpoczynania działalności gospodarczej, organizację szkoleń, projekty aktywizacyjne i integracyjne.
- Przedstawiciele LGD uważają, że grupy zostały zdefiniowane prawidłowo. Zrealizowano szereg dedykowanych działań przedsiębiorczych, aktywizacyjnych i integracyjnych. Wiele operacji w analizowanym okresie miało wymiar prosenioralny, a z uwagi na starzenie się społeczeństwa niezbędne jest na pewno ich kontynuowanie.
- W aspekcie młodzieży temat wymaga już zastanowienia. Dotyczy to zwłaszcza operacji przedsiębiorczych, gdzie mamy do czynienia z sytuacją, w której rynek pracownika zastąpił rynek pracodawcy i być może lepiej byłoby zaoferować pomoc w innych obszarach.

## 6.6. Innowacyjność

- Stymulowanie innowacyjnych podejść jest jednym z ważniejszych elementów koncepcji Leader. Musiało to znaleźć wyraz w LSR, w tym przede wszystkim w kryteriach wyboru operacji. W LGD „Euro-Country” innowacyjność była rozumiana jako wprowadzenie nowego produktu lub usługi, nowego procesu, nowej organizacji lub nowego rynku – na podstawie danych wskazanych w opisie we wniosku o przyznanie pomocy oraz weryfikacji przeprowadzonej przez członków Rady.
- Kryterium innowacyjności wywoływało szereg problemów, głównie z uwagi na komplikacje przy ocenie. W początkowym etapie oceniano ją na podstawie kodów PKD, ale zarzucono ten pomysł i postanowiono wnikliwiej dokonywać analizy. W kilku przypadkach doskonale zdawano sobie sprawę, że wnioskodawcy chcą jedynie pozyskać punkty, a w rzeczywistości nie proponują niczego innowacyjnego. Mimo wszystko w ewaluowanym okresie udało się zrealizować szereg przedsięwzięć posiadających znamiona innowacyjności, w tym głównie w operacjach dotyczących świadczenia usług. Nie ulega wątpliwości, że innowacyjność należy jednak do tych kryteriów, które trzeba „doszlifować” w kolejnej strategii.

## 6.7. Projekty współpracy

- W LSR „Euro-Country” miała zaplanowane dwa projekty współpracy. Celem pierwszego „EDUREG – Edukacja regionalna na szlaku przedsiębiorczych wsi tematycznych” było wdrażanie, założenie nowych oraz udoskonalenie już istniejących wsi tematycznych na obszarach partnerskich LGD. Wykorzystano tutaj fakt, iż wieś tematyczna stanowi innowacyjny sposób na ożywienie gospodarki wiejskiej i daje szansę mieszkańcom wsi na alternatywne dochody. W ramach projektu na terenie „Euro-Country” powstało 5 wiosek.
- Praktyczny problem z projektami współpracy dotyczy faktu, iż powstały one tuż przed pandemią i poza zorganizowanymi warsztatami, mieszkańcy i turyści nie mieli okazji zapoznać się ze stworzonymi atrakcjami. Istnieje jednak nadzieja, że wkrótce obraz sytuacji w tym aspekcie się odmieni. Drugi z projektów współpracy, „Czas na produkt lokalny” w momencie przeprowadzania ewaluacji był w trakcie realizacji. Głównym celem projektu jest promocja zasobów kulturowych, przyrodniczych i historycznych oraz stworzenie atrakcyjnej oferty terenu w oparciu o lokalne zasoby.
- Projekty współpracy idealnie wpisują się w cele jakie zostały opracowane dla LSR „Euro-Country” i stanowią ich interesujące i atrakcyjne uzupełnienie. Warty podkreślenia jest profesjonalizm podejścia do zagadnienia, świetne wykorzystywanie lokalnych zasobów oraz duża pomysłowość.
- „Euro-Country” doskonale zdaje sobie sprawę z tego, iż operacje tego rodzaju są dobrą formą współdziałania LGD, wpływającą na rozwój umiejętności współpracy w zakresie ważnych celów dla wszystkich zaangażowanych podmiotów. W przyszłości należałoby utrzymać tę formę współdziałania czy może nawet rozważyć przeznaczenie na nią większych środków finansowych.

## 6.8. Ocena funkcjonowania LGD

- Funkcjonowanie LGD należy ocenić pozytywnie. Działania animacyjne, aktywizacyjne i promocyjne realizowane są planowo. Daje się też odnotować dużą znajomość potrzeb lokalnej społeczności. Ankietowani beneficjenci bardzo pozytywnie oceniają działalność LGD w aspekcie informowania o możliwości pozyskania środków.
- Zdecydowana większość respondentów korzystała również z szerokiego zakresu wsparcia ze strony LGD na etapie składania wniosku. Beneficjenci korzystali ze wsparcia polegającego na udzieleniu informacji o możliwości uzyskania dofinansowania do projektu, wsparcia polegającego na wskazaniu prawidłowych wniosków i instrukcji do nich, wsparcia w zapoznaniu się z zasadami uzyskania dofinansowania, z porad w zakresie wypełniania dokumentów niezbędnych do złożenia wniosku, z wyjaśnień szczegółowych zasad oceny wniosków oraz ze wsparcia polegającego na ustaleniu koncepcji projektu aby spełniał kryteria wynikające z LSR.
- Samo doradztwo ocenione zostało przez badanych beneficjentów bardzo pozytywnie. Dotyczy to zarówno etapu składania wniosku, jak i etapu realizacji operacji oraz etapu rozliczania operacji. Warto podkreślić wysokie oceny dotyczące przygotowania merytorycznego doradców LGD. O tym jak dobrze oceniana jest potrzeba funkcjonowania i sama działalność LGD najlepiej świadczy fakt, iż żaden z badanych beneficjentów nie wykluczył zabieganie o ponowne wsparcie ze strony LGD w przyszłości.

## 6.9. Ocena procesu wdrażania

- Proces wdrażania należy ocenić jak najbardziej pozytywnie. Same kryteria wyboru na przestrzeni lat nieco ewoluowały i starano się je doprecyzować. W konsekwencji obecnie są czytelne i nie wywołują większych wątpliwości. Warto podkreślić, że w LGD „Euro-Country” kluczowe znaczenie odgrywało kryterium przynależności do grupy defaworyzowanej, które niejednokrotnie „przechylało szalę” na korzyść danego wnioskodawcy.
- W analizowanym okresie pojawiły się pewne utrudnienia w realizacji celów. Miały one jednak przede wszystkim związek z pandemią Covid-19. Konieczne było wydłużenie poszczególnych operacji czy projektów, a także z oczywistych względów odwołanie wydarzeń, spotkań czy wyjazdów. Utrudnieniem było także stanowczo zbyt duże sformalizowanie przepisów.
- Proces wdrażania pozytywnie ocenili sami beneficjenci. W ich opinii procedury naboru, wyboru i realizacji projektów były wystarczająco przejrzyste i przyjazne. Podobnie zastosowane kryteria wyboru operacji były jednoznaczne i nie budziły większych wątpliwości. Pozwalały także na wybór najlepszych wniosków, które są spójne z celami LSR.

## 6.10. Wartość dodana podejścia LEADER

- Działalność LGD „Euro-Country” angażuje i łączy organizacje pozarządowe, usługodawców i samorząd lokalny. Dodatkowo LGD wpływa także na angażowanie liderów lokalnych i osoby fizyczne. Sam potencjał rozwojowy jest wykorzystywany i promowany poprzez wydawnictwa, strony internetowe, lokalną prasę i media społecznościowe.
- Należy podkreślić, że „Euro-Country” reagowała na wskazane w LSR problemy obszaru LGD i tym samym tworzyła odpowiednie warunki do jego rozwoju. Z części zadań wywiązywała się wręcz wzorowo. Udało się zrealizować sporo operacji związanych z przedsiębiorczością, kulturą czy infrastrukturą. Współpraca z gminami i stowarzyszeniami w tym aspekcie układała się wzorcowo. Projekty współpracy stanowiły doskonałe merytoryczne uzupełnienie operacji realizowanych w ramach wdrażania LSR i wpisywały się w cele określone w tym dokumencie strategicznym.

# Wnioski i rekomendacje

---



- Działania z zakresu przedsiębiorczości należy uznać za duży sukces LGD „Euro-Country”. W trakcie warsztatów okazało się, że nadal jest duże zainteresowanie, pomimo pandemii Covid-19, zakładaniem i rozwijaniem własnej działalności gospodarczej. Pracownicy LGD nieustannie odbierają liczne telefony z zapytaniami kiedy będą ogłaszane konkursy na operacje z zakresu przedsiębiorczości. Warto też zauważyć, że ankietowani mieszkańcy za bardzo istotny obszar wymagający dalszego dofinansowania uważają działania dotyczące tworzenia nowych miejsc pracy czy dofinansowanie dla osób planujących założyć firmę.
- LGD „Euro-Country” powinna w dalszym ciągu dużą wagę przykładac do operacji polegających na utworzeniu i rozwoju przedsiębiorstw, zwłaszcza iż da się zaobserwować profesjonalne podejście do tego zagadnienia i nabyte przez lata doświadczenie. Kwestią do dyskusji jest natomiast ilość środków na wsparcie przedsiębiorczości w podziale na tworzenie i rozwój działalności gospodarczej. W obecnym okresie programowania suma środków przeznaczonych na przedsiębiorczość w budżecie LGD musiała stanowić więcej niż połowę całego budżetu. Doświadczenie pokazuje, że gdyby zdecydowano o przeznaczeniu jeszcze większej puli środków na przedsiębiorczość, również byłoby zainteresowanie tymi środkami, dlatego do rozważenia w nowym okresie programowania jest kwestia zwiększenia nakładów na ten kierunek rozwoju lokalnego.

- Mimo zrealizowania wielu operacji, na terenie nadal jest „niedosyt” ogólnodostępnych miejsc rekreacyjnych. Należy jednak tak dobierać przedsięwzięcia, by faktycznie odpowiadały na potrzeby mieszkańców i stanowiły atrakcję.
- Promocja obszaru i rozwój turystyki stanowiły jedne z najważniejszych celów jakie postawiła sobie LGD „Euro-Country”. Skupienie uwagi na turystyce weekendowej było kluczowym i wartym pochwały rozwiązaniem. Niezbędne są jednak kolejne operacje. Podstawą wydaje się postawienie na drobne atrakcje, rozwój usług turystycznych i produktów lokalnych. LGD „Euro-Country” doskonale sobie do tej pory z tym radziła i warto z tego profesjonalizmu dalej korzystać. Bardzo istotnym aspektem jest też fakt, iż działania faktycznie przysługują się gminom wchodzącym w skład LGD.

1. W badaniach ankietowych całkiem spora grupa mieszkańców uznała, że w ciągu ostatnich 5 lat mieszkańcy nie mieli większego wpływu na to, co dzieje się w gminie, a także nie odnotowali poprawy relacji między mieszkańcami. Niezbędne są na pewno działania służące generowaniu kapitału społecznego. Pomocne będą tu przedsięwzięcia służące integracji społecznej i wzmocnieniu poczucia jedności i tożsamości, wspieraniu lokalnych liderów i działaczy w organizacjach pozarządowych. Zwłaszcza że w badaniach ankietowych większość mieszkańców wskazała, iż bardzo istotnymi obszarami wymagającymi dofinansowania są szkolenia i warsztaty dla mieszkańców, działalność organizacji pozarządowych czy infrastruktura społeczna.
2. Według przedstawicieli LGD społeczeństwo się starzeje i polityka senioralna musi być traktowana priorytetowo. Istnieje potrzeba tworzenia miejsc dla seniorów, w tym zarówno opieki stałej, jak i pobytu dziennego. O tej konieczności mówili w trakcie wywiadu przedstawiciele LGD, a także w ankiecie przeprowadzonej wśród mieszkańców opieka nad osobami starszymi została uznana za jeden z najważniejszych obszarów wymagających dofinansowania w gminach.

- Realizowane projekty docierały do grup defaworyzowanych i niejednokrotnie przynależność do nich sprawiała, że udało się uzyskać odpowiednią liczbę punktów i tym samym „wyprzedzić” konkurencyjne wnioski. Szczególnie skorzystały na tym starsze osoby, w mniejszym stopniu młode. Przedstawiciele LGD stwierdzili, iż w kolejnej strategii niezbędne będzie jednak wprowadzenie zmian w grupach defaworyzowanych. Jak już podkreślono, w dalszym ciągu uwaga powinna być skupiona na osobach powyżej 50 roku życia. Przedstawiciele Rady postulowali też, by do grup defaworyzowanych w następnym okresie zaliczyć osoby pragnące wrócić na rynek pracy, w tym przede wszystkim kobiety po urodzeniu i wychowaniu dziecka. Niewątpliwie temat ten należy poddać dyskusji.
- Dostrzegalny jest brak operacji dla młodzieży, która coraz częściej sama zwraca uwagę, iż nie ma dla niej oferty i nie uwzględnia się ich opinii i wizji. Dotyczy to zwłaszcza miejsc aktywności i integracji, które nie byłyby już tylko placem zabaw czy klubami malucha, ale chodzi o działania dla nieco starszej młodzieży w wieku licealnym (np. skate-park). Potwierdzają to też wyniki przeprowadzonej ankiety, w której zdecydowana większość respondentów nie odnotowała pojawienia się nowych form wsparcia dla ludzi młodych na przestrzeni ostatnich 5 lat.

- Problemem w analizowanym okresie było kryterium innowacyjności, które jest bardzo skomplikowane przy ocenie. Szereg wątpliwości budziły także kryteria ochrony środowiska czy wykorzystania lokalnych zasobów w trakcie realizacji operacji. Konieczne jest niewątpliwie pochylenie się nad tym zagadnieniem i doszlifowanie definicji.
- Projekty współpracy stanowią dobrą formę współdziałania LGD i wpływają niewątpliwie na rozwój umiejętności współpracy w realizowaniu istotnych celów. Wydaje się niezbędne, aby w przyszłości starać się nadal o zaangażowane podejście w tym temacie i dobieranie do realizowania projektów solidnych i sprawdzonych partnerów. Warto też w dalszym ciągu kontynuować działania, które idealnie współgrają z założonymi celami LSR.
- Przeszkodą w realizacji LSR była kwestia formalizacji zapisów PROW i trudności w interpretacji części przepisów. Wprawdzie udało się wypracować rozwiązania, które pozwoliły na pokonanie tych przeszkód, lecz niewątpliwie należy lobbować nad uproszczeniem procedur rozliczania projektów, oraz przyspieszeniem pracy UM podczas weryfikacji dokumentów.